
W Ł A D Y S Ł A W O W O

OPRACOWANIE EKOFIZJOGRAFICZNE
PODSTAWOWE DLA OBSZARU
GMINY WŁADYSŁAWOWO

ZESZYT 7.: WALORYZACJA ARCHITEKTONICZNA
I KRAJOBRAZOWA

Lp.	Zespół autorski	Podpis
1	dr inż. arch. Joanna Poczobut	

BIURO UL. GROTTGERA 26/3 · 80-311 GDAŃSK
s p ó k z o o TEL./FAX (48)(58) 554-84-40 
URBANISTYCZNE

NIP 584-020-36-47 REGON 008049023
KRS 0000093085 KAPITAŁ ZAKŁADOWY 84.000 zł
Tel/fax (58) 554-84-40 tel. (58) 520-92-22, 520-92-23
Mail: urbppp@ppp.gda.pl www.ppp.gda.pl

L U T Y 2 0 1 8 r .

Spis treści:

2.2. Waloryzacja architektoniczna i krajobrazowa	3
2.2.1. Ogólnie o Gminie Władysławowo	3
2.2.2. Identyfikacja krajobrazów występujących w obszarze Gminy Władysławowo	3
2.2.3. Ochrona prawna krajobrazów	34
2.2.3.1. Nadmorski Park Krajobrazowy	34
2.2.3.2. Nadmorski Obszar Chronionego Krajobrazu	35
2.2.4. Rozmieszczenie obszarów zabudowanych lub otwartych o wysokich walorach krajobrazowych	36
2.2.5. Rozmieszczenie dominant i subdominant krajobrazowych	38
2.2.5.1. Dominanty i subdominanty pozytywne	38
2.2.5.2. Dominanty i subdominanty negatywne	45
2.2.6. Rozmieszczenie punktów, harmonijnych otwarć i osi widokowych.....	49
2.2.6.1. Najważniejsze punkty widokowe	49
2.2.6.2. Najważniejsze otwarcia i ciągi widokowe	49
2.2.6.3. Najważniejsze widoki panoramiczne	50
2.2.6.4. Najważniejsze osie widokowe	52
2.2.7. Tereny wyeksponowane krajobrazowo - widoki harmonijne.....	54
2.2.8. Najcenniejszy zasób krajobrazu w Gminie Władysławowo	58
2.2.9. Podsumowanie	59

Mapa 7. Waloryzacja architektoniczna i krajobrazowa- w skali 1:10 000

Fotografie zamieszczone w opracowaniu zostały wykonane przez zespół Biura Urbanistycznego PPP Sp. z o.o. we wrześniu 2017 r. Przy zdjęciach wykonanych w innym czasie zamieszczono dodatkową informację.

1. Waloryzacja architektoniczna i krajobrazowa

1.1. Ogólnie o Gminie Władysławowo

Gmina Władysławowo jest najdalej wysuniętą na północ gminą w województwie pomorskim. Północne granice gminy - od Karwi na zachodzie do Chałup na wschodzie, wyznacza linia brzegowa Bałtyku (Wielkiego Morza). Granicę południowo-wschodnią - na odcinku od Chałup do Swarzewa (w sąsiedniej gminie) - wytycza brzeg Zatoki Puckiej, zwanej Małym Morzem.

Gmina Władysławowo wyróżnia się dużym zróżnicowaniem form terenu. Występują tu: akumulacyjne wybrzeża z wydrami nadmorskimi, mierzeje (Karwieńska, Helska), słone podmokłe łąki, klify, kępy (Ostrowska, Swarzewska), torfowiska i bagna oraz rozcięcia erozyjne w formie żlebów (Łebski), jarów (Lisi), wąwozów (Rudnik, Chłapowski, rozewski) i dolin (rzek: Płutnicy i Czarnej Wody). Na terenie gminy są też zespoły leśne i otwarte tereny pól uprawnych.

W sezonie letnim nadmorskiemu krajobrazowi wiele malowniczości dodają wypływające na Bałtyk i na Zatokę Pucką łodzie żaglowe, deski windsurfingowe i kitesurfingowe. W ciągu całego roku na otwartych wodach można też zobaczyć kutry i łodzie rybackie.

1.2. Identyfikacja krajobrazów występujących w obszarze Gminy Władysławowo

Na terenie gminy Władysławowo występują zróżnicowane typy krajobrazu. Na całej długości granicy gminy (z przerwą na port we Władysławowie), tj. od jej północnej i północno-wschodniej strony, tj. od otwartego morza Bałtyckiego, znajduje się piaszczysta plaża z ochronnym pasmem leśnym (od strony lądu). Największy nizinny, płaski obszar gminy stanowi jej obszar zachodni (na zachód od koryta rzeki Czarna Woda). Jedynym wyniesieniem na tym terenie jest Kępa Ostrowska. Najwyżej położonym, nieco pofałdowanym, obszarem całej gminy jest jej środkowa część, znajdująca się w pasie od miejscowości Tupadły po zachodnie tereny zabudowy Władysławowa. Miasto położone jest niżej, u północno-wschodniego i wschodniego podnóża Kępy Swarzewskiej (stanowiącej znaczącą część tego wyniesienia), pomiędzy Bałtykiem (zwanym lokalnie Wielkim Morzem) a Zatoką Pucką (Małym Morzem). Wschodnia część gminy to obszar Mierzei Helskiej na odcinku od Władysławowa do wsi Chałupy (łącznie z nią).

Na omawianym terenie wyróżniają się także zespoły zabudowy, jak: Karwia, Ostrowo, Jastrzębia Góra-Tupadły i Rozewie, Chłapowo, Cetniewo z Władysławowem oraz wieś Chałupy na Mierzei Helskiej. W ich sąsiedztwie można wyróżnić tereny otwarte, rolnicze, łąki i zespoły leśne. Gminę przecinają doliny: Czarnej Wody, Chłapowska (Rudnik), Starniowa Dolina (znajdująca się pomiędzy wsiami: Chłapowo i Cetniewo).

Cały obszar Gminy Władysławowo podzielono w opracowaniu na **27 jednorodnych jednostek krajobrazowych**. Przy ich wyznaczaniu kierowano się charakterystycznymi - krajobrazowo-przestrzennymi cechami tych obszarów. Wynikają one z ukształtowania terenów (tereny płaskie, doliny, kępa), ich pokrycia (lasy, łąki, otwarte tereny np. rolnicze), istniejącej zabudowy (wiejskiej i miejskiej; jej intensywności, czy zachowanych walorów kulturowych).

Przyjęta identyfikacja krajobrazów ma wskazać na różnorodność, jednorodnych pod względem przestrzennym, obszarów występujących w Gminie Władysławowo.

Wyznaczone jednostki można uporządkować ze względu na ich położenie w sąsiedztwie jednostek: **Pasa Nadmorskiego** (zachodniej - jednostka 01, wschodniej - 08) oraz **Mierzei Helskiej** (od strony Morza Bałtyckiego - tzw. Wielkiego Morza - 23, i od strony Zatoki Puckiej - Małego Morza - 24).

Ponadto obszary można pogrupować ze względu na położenie w sąsiedztwie miejscowości:

- **Karwia** (jednostka 02),
- **Ostrowo** (jednostki 04-07),
- **Jastrzębia Góra-Tupadły** (09-11),
- **Rozewie** (12-13),
- **Chłapowo** (14-16),
- **Władysławowo** (19-22),
- **Chałupy** (25-27).

Pozostały trzy jednostki, które "nie przynależą" tylko do jednej miejscowości. Są nimi:

- Karwieńsko-Ostrowskie łąki z Doliną Czarnej Wody (03),
- Starniowa Dolina (Chłapowsko-Cetniewska - 17),
- Chłapowo – Władysławowo. Tereny otwarte (18).

Podział Gminy Władysławowo na 27. jednostek krajobrazowych
(wymienione niżej w kolejności od zachodu po wschodnią część Gminy Władysławowo):

01 - PAS NADMORSKI ZACHÓD

02 - **KARWIA**

03 - KARWIEŃSKO-OSTROWSKIE ŁĄKI Z DOLINĄ CZARNEJ WODY

04 - **OSTROWO** ZACHÓD

05 - OSTROWSKA KĘPA

05.1 - LAS

05.2 - OSTROWO

05.3 - TERENY OTWARTE

06 - OSTROWSKIE PUSTKI

07 - OSTROWSKIE LASY

08 - PAS NADMORSKI WSCHÓD

09 - **JASTRZĘBIA GÓRA – TUPADŁY**

10 - JASTRZĘBIA GÓRA – TUPADŁY. TERENY OTWARTE

11 - JASTRZĘBIA GÓRA – TUPADŁY. LASY

12 - **ROZEWIE**

13 - ROZEWSKIE LASY

14 - **CHŁAPOWO**

15 - RUDNIK (Dolina Chłapowska)

16 - CHŁAPOWO ZACHÓD

17 - STARNIOWA DOLINA (Chłapowsko- Cetniewska)

18 - CHŁAPOWO – WŁADYSŁAWOWO. TERENY OTWARTE

19 - **WŁADYSŁAWOWO**

20 - PORT WŁADYSŁAWOWO

21 - WŁADYSŁAWOWO POŁUDNIOWY WSCHÓD

22 - WŁADYSŁAWOWO POŁUDNIE

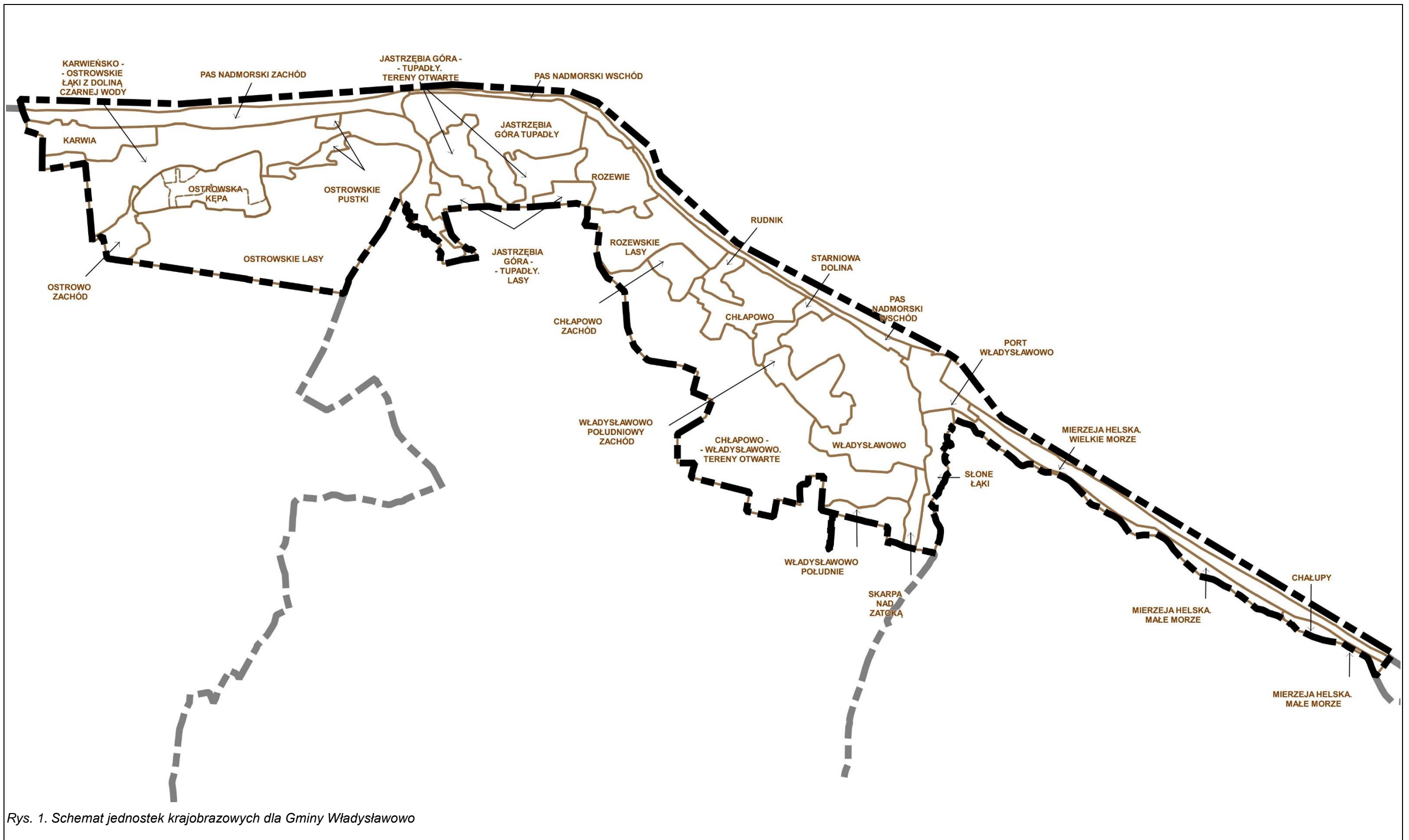
23 - MIERZEJA HELSKA. WIELKIE MORZE

24 - MIERZEJA HELSKA. MAŁE MORZE

25 - **CHAŁUPY**

26 - SŁONE ŁĄKI

27 - SKARPA NAD ZATOKĄ



Rys. 1. Schemat jednostek krajobrazowych dla Gminy Władysławowo

PAS NADMORSKI ZACHÓD

Jednostka krajobrazowa położona wzdłuż północnej granicy w zachodniej części Gminy Władysławowo. Charakteryzuje się pasem nadmorskiej piaszczystej plaży osłoniętej od południowej strony ciągiem terenów leśnych (szerszym niż w jednostce "Pas nadmorski Wschód") na odcinku od 25. do 48. wejścia na plażę.



Zdj. 1. Widok na leśną część Pasa Nadmorskiego od strony Stacji Pomp Karwia



Zdj. 2. Pas Nadmorski za Karwią. Widok z lasu w kierunku północnym na plażę



Zdj. 3. Widok z lasu na plażę



Zdj. 4. Plaża w Karwi. Widok w kierunku wschodnim



Zdj. 5. Widok z karwieńskiej plaży w kierunku wschodnim. Na ostatnim planie po lewo widoczny jest klifowy brzeg w Jastrzębiej Górze. Po prawej stronie zdjęcia wskazano strzałką latarnię morską w Rozewiu



Zdj. 6. Pas lasu nadmorskiego we wschodniej części wsi Karwia



Zdj. 7. Las Pasu Nadmorskiego za Karwią od strony wschodniej



Zdj. 8. Ujście rzeki Czarna Woda do morza



Zdj. 9. Plaża w okolicy ujścia Czarnej Wody do Bałtyku z gabionowym umocnieniem brzegu. Widok w kierunku wschodnim na Jastrzębią Górę

KARWIA

Teren zabudowy wsi Karwia. Jednostka krajobrazowa przy zachodniej granicy Gminy Władysławowo.



Zdj. 10. Widok na zabudowę we wschodniej części Karwi od strony południowo-wschodniej z Kępy Ostrowskiej



Zdj. 11. Widok panoramiczny na wieś Karwia od strony wschodniej, z ul. Księdza Lewińskiego



Zdj. 12. Panoramiczny widok na zabudowania Karwi od strony południowo-wschodniej, z ul. Księdza Lewińskiego



Zdj. 13. Wjazd do Karwi od strony Ostrowa, od południowego wschodu, z ul. Księdza Lewińskiego



Zdj. 14. Osiowy widok na ul. Kopernika w Karwi. Wjazd do wsi od południa



Zdj. 15. Zabudowa ul. Wojska Polskiego; od strony zachodniej od skrzyżowania z ul. Kopernika



Zdj. 16. Ul. Wojska Polskiego w Karwi. Wyjazd w kierunku na Karwieńskie Błota



Zdj. 17. Zachodni kraniec Karwi. Widok w kierunku południowym. Po prawo: Stacja Pomp Karwia



Zdj. 18. Wschodnia część ul. Wojska Polskiego w Karwi



Zdj. 19. Ul. Wojska Polskiego. Wyjazd z Karwi w kierunku do Jastrzębiej Góry

KARWIENSKO-OSTROWSKIE ŁĄKI Z DOLINĄ CZARNEJ WODY

Jedna z największych jednostek krajobrazowych Gminy w jej zachodniej części. Charakteryzuje się rozległymi płaskimi terenami - łąkami, polami - z dalekimi wglądami krajobrazowymi. Niemal w całości znajduje się w Nadmorskim Obszarze Chronionego Krajobrazu. Jednostka niejako otacza od południa Karwień, a od północy - Ostrowo. Stanowi dla tych wsi i dla Kępy Ostrowskiej przedpole widokowe, umożliwia ich ekspozycję. Część wschodnią jednostki stanowi obszar Doliny rzeki Czarna Woda.



Zdj. 20. Widok na łąki i wschodnią część Karwi z ul. Krokowskiej



Zdj. 21. Widok na wieś Karwia i rozległe łąki z Kępy Ostrowskiej, od strony południowo-wschodniej



Zdj. 22. Ul. Ks. B. Lewińskiego. Widok na rozległe łąki od strony północnej



Zdj. 23. Ul. Ks. B. Lewińskiego; bliżej Karwi. Widok na rozległe łąki od strony północnej



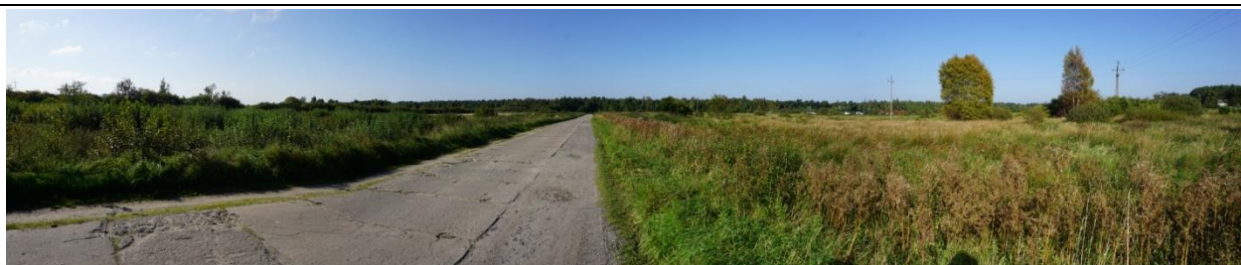
Zdj. 24. Widok na łąki od strony północno-zachodniej z ul. Plażowej w kierunku na wschodnią część wsi Ostrowo



Zdj. 25. Widok na Karwieńsko-Ostrowskie Łąki od strony południowej z zachodniej części wsi Ostrowo. Krajobraz nieuporządkowany przez przypadkowo rozstawione przyczepy campingowe i domki letniskowe



Zdj. 26. Widok na Karwieńsko-Ostrowskie Łąki od strony południowej ze wschodniej części wsi Ostrowo. Otwarcia widokowe pomiędzy zabudowaniami



Zdj. 27. Widok na rozległe otwarcie widokowe na łąki od strony południowej z ul. Pustki



Zdj. 28. Widok na łąki w Dolinie Czarnej Wody od strony północno-wschodniej

OSTROWO ZACHÓD

Jednostka o mieszanej strukturze. Są tu rozległe pola, niewielkie tereny zadrzewione i zabudowa.



Zdj. 29. Otwarcie widokowe z ul. Krokowskiej w kierunku południowo-wschodnim

OSTROWSKA KĘPA

Jednostka wyróżniająca się w krajobrazie podwyższeniem terenu. Na kępie wyróżniono trzy podjednostki charakteryzujące się występującym tam: pokryciem terenu - lasami, zabudową Ostrowa i terenami otwartymi otaczającymi tę wieś.

LAS (podjednostka Ostrowskiej Kępy)



Zdj. 30. Widok od strony zachodnio-północnej, z zachodniego krańca ul. Ks. B. Lewińskiego



Zdj. 31. Widok od strony zachodnio-północnej, z ul. Ks. B. Lewińskiego, od wsi Karwia. Na ostatnim planie: Kępa Ostrowska. Las na kępie wyraźnie wyodrębnia się w krajobrazie. Podkreśla to przedpole widokowe łąk.

OSTROWO (podjednostka Ostrowskiej Kępy)



Zdj. 32. Panorama wschodniej części wsi Ostrowo. Widok od strony północno-zachodniej z ul. Plażowej



Zdj. 33. Ostrowo, ul. Plażowa



Zdj. 34. Ostrowo, ul. Zabytkowa

TERENY OTWARTE (podjednostka Ostrowskiej Kępy)



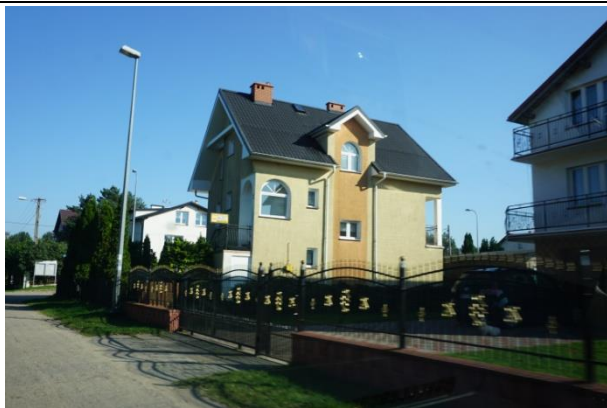
Zdj. 35. Przykład otwarcia widokowego na Kępie Ostrowskiej. Miejsce na skarpie, "nad" skrzyżowaniem ul. Karwieńskiej z ul. Ks. B. Lewińskiego

OSTROWSKIE PUSTKI

Jednostka charakteryzująca się zabudową mieszkalną, usługowo-hotelarską i letniskową, otoczona terenami leśnymi (jednostki "Ostrowskie Lasy").



Zdj. 36. Zabudowa przy skrzyżowaniu ul. Obozowej z ul. Kukułczą



Zdj. 37. Nowa zabudowa przy ul. Obozowej



Zdj. 38. Nowa zabudowa przy skrzyżowaniu ul. Obozowej z ul. Grzybową (na zdjęciu widoczna jest tablica kierująca do ul. Myśliwskiej)



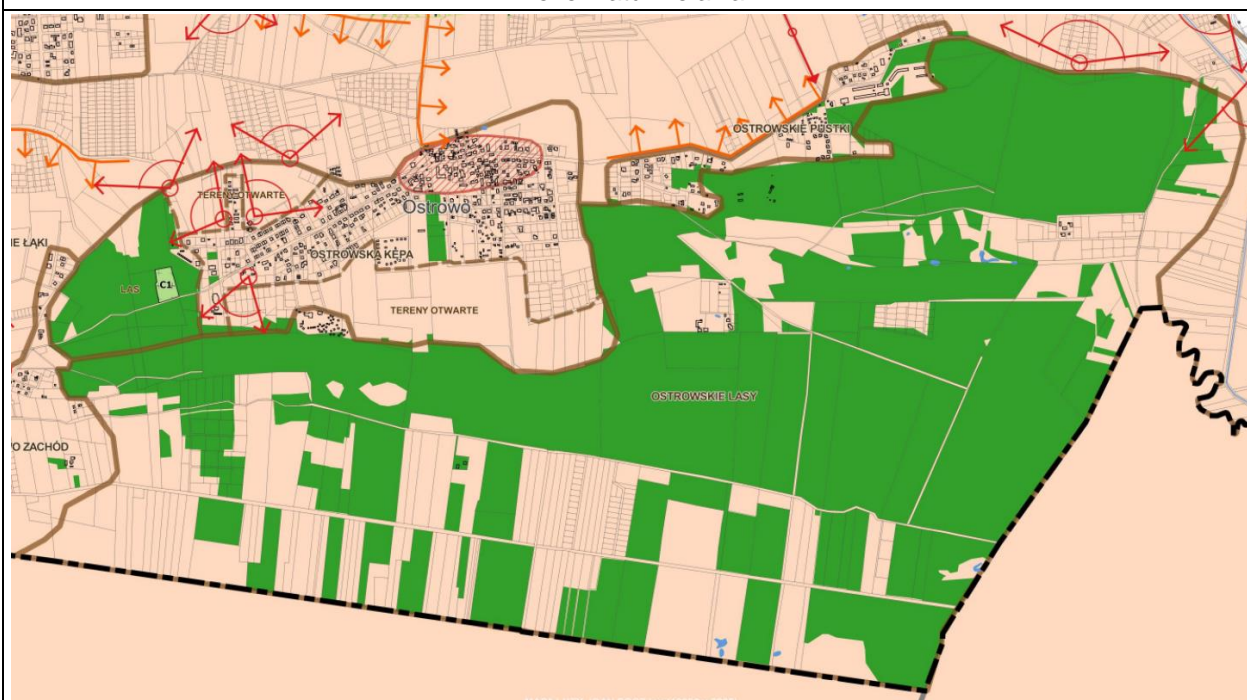
Zdj. 39. Ośrodek wypoczynkowy (duże kubatury budynków) schowany wśród zieleni. Widok z ul. Obozowej



Zdj. 40. Zabudowa letniskowa schowana wśród zieleni. Widok z ul. Pustki w kierunku wschodnim

OSTROWSKIE LASY

Obszar charakteryzuje się występującymi tu kompleksami leśnymi, a także - otwartymi terenami pól uprawnych podzielonymi terenami leśnymi. Południowa część tej jednostki znajduje się w obrębie Rezerwatu Bielawa



Rys. 2. Ostrowskie Lasy to jedna z największych jednostek krajobrazowych Gminy Władysławowo. Znajduje się na południowym skraju jej zachodniej części

PAS NADMORSKI WSCHÓD

Jednostka krajobrazowa rozciąga się wzdłuż granicy Gminy z Morzem Bałtyckim na odcinku od portu we Władysławowie do 25. wejścia na plażę (w kierunku zachodnim). Wyróżnia się pasem piaszczystej plaży osłoniętej od południowej strony ciągiem terenów leśnych (węższym niż w jednostce "Pas nadmorski Zachód"). Od Jastrzębiej Góry do Chłapowa teren posiada cechy nabrzeża klifowego.



Zdj. 41. Widok na klifowy brzeg w Jastrzębiej Górze z plaży w Karwi



Zdj. 42. Widok z klifu w Jastrzębiej Górze w kierunku północno-zachodnim. Strzałką oznaczono możliwość połączenia z następnym zdjęciem w jedną panoramę



Zdj. 43. Widok z klifu w Jastrzębiej Górze w kierunku północno-wschodnim. Strzałką oznaczono możliwość połączenia z poprzednim zdjęciem w jedną panoramę



Zdj. 44. Widok na Pas Nadmorski z wieży Domu Rybaka we Władysławowie. Po lewej stronie zdjęcia widoczny jest Przylądek Rozewie

JASTRZĘBIA GÓRA-TUPADŁY

Jednostkę tę stanowi obszar zabudowany dwóch sąsiadujących ze sobą wsi: Jastrzębiej Góry i Tupadły.



Zdj. 45. Widok z latarni morskiej w Rozewiu na miejscowości Jastrzębia Góra i Tupadły. W krajobrazie dominuje kubatura hotelu Hutnik w Jastrzębiej Górze. Po lewej stronie zdjęcia wyróżnia się pasmo ul. Olgierda Borcharda; w centralnej części dominuje kubatura hotelu Hutnik



Zdj. 46. Widok z klifu w Jastrzębiej Górze



Zdj. 47. Ulica Pucka w miejscowości Tupadły



Zdj. 48. Ulica Rozewska w Jastrzębiej Górze

JASTRZĘBIA GÓRA-TUPADŁY. TERENY OTWARTE

Rozległe tereny pól uprawnych wokół wsi Tupadły i od strony południowej od Jastrzębiej Góry.



Zdj. 49. Tereny otwarte na zachód od zabudowy wsi Tupadły

JASTRZĘBIA GÓRA-TUPADŁY. LASY

Kompleksy leśne znajdujące się od strony południowej od wsi Jastrzębia Góra i Tupadły sięgające do południowej granicy Gminy.



Zdj. 50. Widok z latarni morskiej w Rozewiu na lasy za zabudowaniami wsi Tupadły

ROZEWIE

Zespoły latarni morskich Rozewie I i Rozewie II wraz z terenami (o zróżnicowanej i przemieszanej strukturze i zainwestowaniu - tereny usługowe z przewagą hotelarskich, tereny rolnicze, leśne, zamknięte) położonymi od nich na południowym wschodzie.



Zdj. 51. Widok Jastrzębiej Góry z latarni w Rozewiu w kierunku południowo-wschodnim



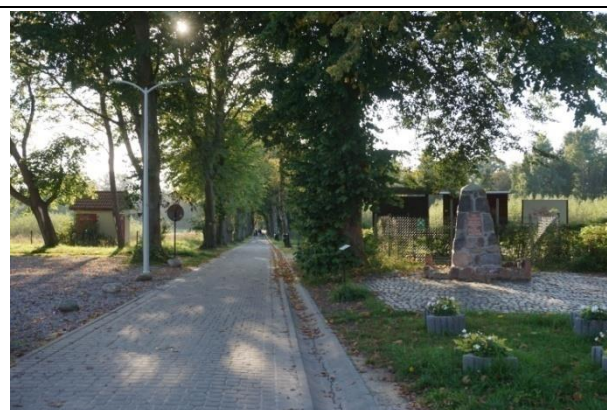
Zdj. 52. Zespół Latarni Morskiej Rozewie I



Zdj. 53. Zespół Latarni Morskiej Rozewie II



Zdj. 54. Część zespołu Latarni Morskiej Rozewie I widziana z wieży latarni



Zdj. 55. Ulica Wzorka z nasadzeniami alejowymi drzew prowadząca do zespołu Latarni Morskiej Rozewie I



Zdj. 56. Widok z ul. Rozewskiej na tereny usługowe z obiektami hotelarskimi znajdujące się po południowo-zachodniej stronie drogi

ROZEWSKIE LASY

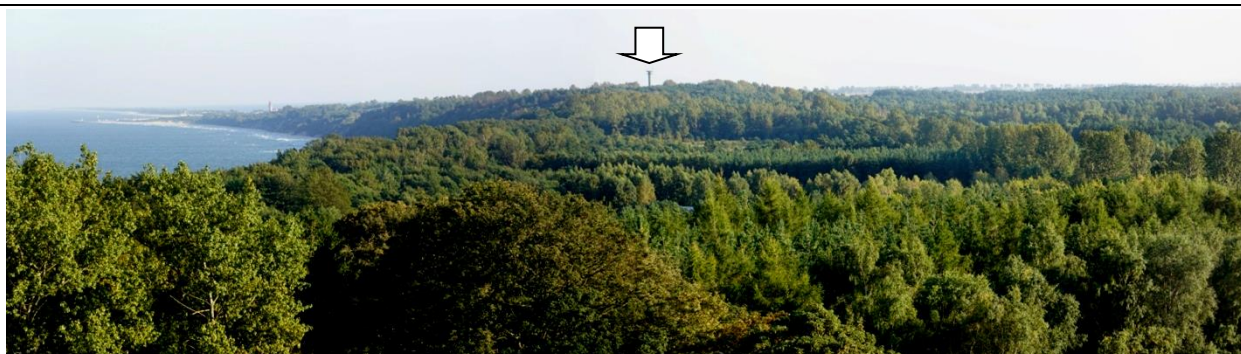
W jednostce przeważają kompleksy leśne z terenami zamkniętymi. Obszar znajduje się na południowym wschodzie od Rozewia.



Zdj. 57. Widok z latarni morskiej w Rozewiu na teren jednostki krajobrazowej "Rozewskie lasy"



Zdj. 58. Droga "Ku Słońcu". Po prawej stronie drogi widoczny jest teren jednostki



Zdj. 59. Widok z latarni morskiej w Rozewiu na teren jednostki krajobrazowej. Strzałką zaznaczono wieżę radiowo-nawigacyjną

CHŁAPOWO

Jednostkę krajobrazową stanowi teren zabudowy wsi Chłapowo.



Zdj. 60. Wjazd do Chłapowa od strony południowo-wschodniej



Zdj. 61. Kościół pw. Miłosierdzia Bożego w Chłapowie. Widok od strony południowej



Zdj. 62. Przy zjeździe do wschodniej części Chłapowa z ul. Żeromskiego



Zdj. 63. Ośrodek wypoczynkowy po południowej stronie ul. Żeromskiego

RUDNIK

Jednostkę krajobrazową stanowi teren doliny z rezerwatem przyrody "Dolina Chłapowska".



Zdj. 64. Wejście do Rezerwatu Przyrody Dolina Chłapowska "Rudnik"



Zdj. 65. Widok na teren rezerwatu Dolina Chłapowska



*Zdj. 66. Widok na teren rezerwatu "Rudnik" w kierunku południowym z Drogi "Ku Słońcu"
(fot. z 14.02.2018 r.)*



*Zdj. 67. Widok na teren rezerwatu "Rudnik" w kierunku północnym z Drogi "Ku Słońcu"
(fot. z 14.02.2018 r.)*

CHŁAPOWO ZACHÓD

Jednostka o mieszanej strukturze (niewielkie tereny zadrzewione, nieliczne zabudowania) z przewagą rolnych terenów otwartych.



Zdj. 68. Droga "Ku Słońcu". Po lewej stronie drogi widoczny jest teren jednostki

STARNIOWA DOLINA

Teren doliny pomiędzy Chłapowem a Cetniewem.



Zdj. 69. Droga w dolinie pomiędzy Cetniewem a Chłapowem. Widok na zabudowę Chłapowa



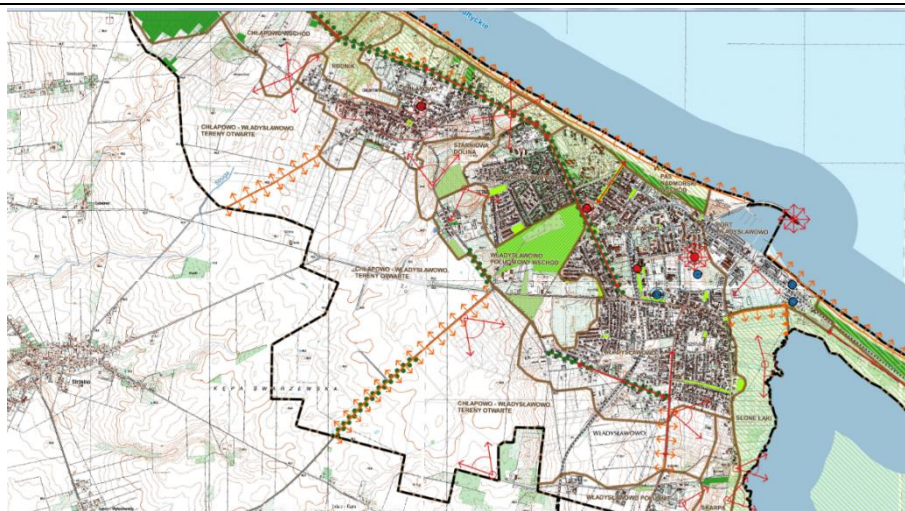
Zdj. 70. Widok na dolinę z ul. Żeromskiego (fot. z 14.02.2018 r.)

CHŁAPOWO-WŁADYSŁAWOWO. TERENY OTWARTE

Jednostka charakteryzuje się terenami rolniczymi. Brak większych skupisk zieleni wysokiej i płaskie ukształtowanie terenów umożliwia dalekie wglądy widokowe.



Zdj. 71. Otwarcie widokowe na tereny rolnicze z ul. Doktora A. Oetkera w kierunku południowo-wschodnim



Rys. 3. Jedna z największych jednostek Gminy rozciągająca się od strony zachodniej po południową od Władysławowa



Zdj. 72. Otwarcie widokowe z ul. Gdańskiej w kierunku wschodnim. Strzałkami oznaczono widoczną w tym ujęciu Zatokę Pucką z Mierzeją Helską

WŁADYSŁAWOWO

Teren miasta o największej intensywności zabudowy obejmujący osiedle Hallerowo, zachodni obszar Śródmieścia, część osiedla Cetniewo i Szotland.



Zdj. 73. Widok z górnego tarasu Domu Rybaka w kierunku zachodnim. W prawej stronie zdjęcia widoczna jest oś ul. Obrońców Helu w Hallerowie



Zdj. 74. Cetniewo. Wjazd na teren Centralnego Ośrodka Sportu. Rozległe tereny ośrodka otoczone są wysoką zielenią



Zdj. 75. Centralny Ośrodek Sportu w Cetniewie - widok zespołu od ul. Żeromskiego



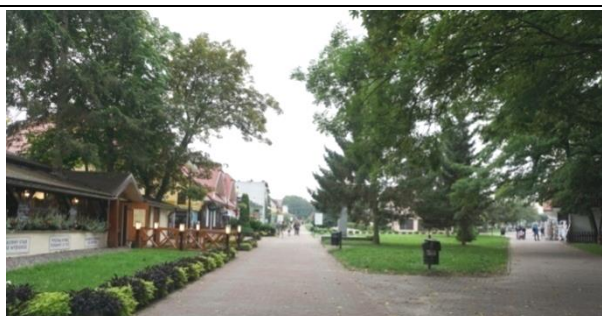
Zdj. 76. Kościół pw. Wniebowzięcia NMP



Zdj. 77. Ul. Merkleina



Zdj. 78. Widok na Aleję Gwiazd Sportu w kierunku północnym. W głębi fotografii - wejście na plażę



Zdj. 79. Skwer Antoniego Abrahama w Hallerowie. Widok od strony wejścia na plażę w kierunku Alei Gwiazd Sportu



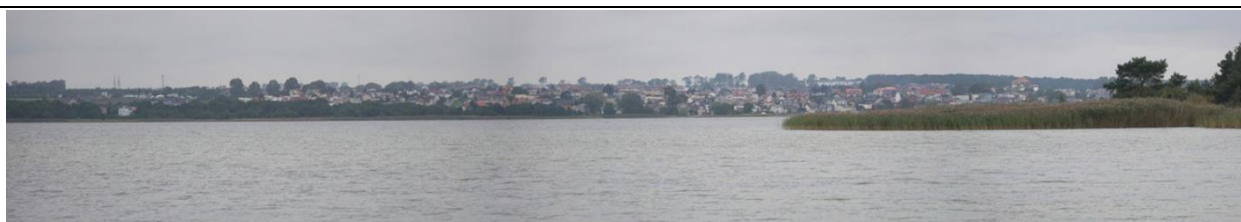
Zdj. 80. Blokowa zabudowa w Śródmieściu Władysławowa. Widok z górnego tarasu Domu Rybaka w kierunku północno-zachodnim



Zdj. 81. Widok z górnego tarasu Domu Rybaka w kierunku zachodnim. Po prawej stronie - ul. Gen. J. Hallera



Zdj. 82. Południowa część Władysławowa. Widok z górnego tarasu Domu Rybaka w kierunku południowo-wschodnim na osiedle Szotland. W oddali widoczna jest oś ul. Gdańskiej



Zdj. 83. Sylweta południowej części Władysławowa z pomostu na campingu nr 72 "Małe Morze"



Zdj. 84. Zabudowa Władysławowa przy wjeździe do miasta ul. Gdańską. Widok w kierunku północno-wschodnim

WŁADYSŁAWOWO PORT

Jednostka obejmuje część portową śródmieścia Władysławowa. Znajdują się tam tereny o funkcji produkcyjnej, składowo-magazynowej i elektrociepłownia ze stacją separacji gazów.



Zdj. 85. Widok na port we Władysławowie z plaży przy wejściu Chatupy 2



Zdj. 86. Widok na władysławowski port morski z wieży Domu Rybaka

WŁADYSŁAWOWO POŁUDNIOWY ZACHÓD

To jednostka krajobrazowa o zróżnicowanej strukturze. Charakteryzują ją otwarte tereny zieleni urządzonej, sportu i rekreacji. Znajdują się tam także tereny zabudowy mieszkalno-usługowej. Cała jednostka położona jest w obrębie osiedla Cetniewo i Żwirowa.



Zdj. 87. Widok z górnego tarasu Domu Rybaka w kierunku zachodnim. W głębi zdjęcia, po prawej stronie widoczne są tereny zadrzewione jednostki



Zdj. 88. Zabudowa w rejonie Drogi Chłapowskiej - dawnego Poczernina - widok w kierunku Chłapowa



Zdj. 89. Widok z Drogi Chłapowskiej

WŁADYSŁAWOWO POŁUDNIE

Jednostka obejmuje południową część Władysławowa i dotyczy części osiedla Szotland. Pośród rozległych terenów rolniczych znajdują się tam tereny o funkcji produkcyjnej, składowo-magazynowej, stacje paliw i obsługi samochodów.



Zdj. 90. Widok na jednostkę krajobrazową od strony północnej z ul. Gdańskiej (fot. z 14.02.2018r.)



Zdj. 91. Widok na teren jednostki z ul. Gdańskiej w kierunku zachodnim (fot. z 14.02.2018r.)

MIERZEJA HELSKA. WIELKIE MORZE

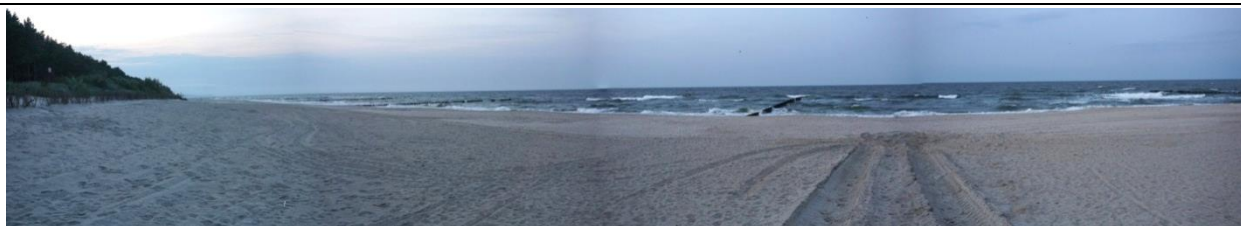
Jednostka krajobrazowa stanowiąca północno-wschodnią część Mierzei Helskiej od strony Morza Bałtyckiego charakteryzująca się ciągiem piaszczystej plaży nadmorskiej osłoniętej od południowo-zachodniej strony terenami leśnymi.



Zdj. 92. Widok z latarni morskiej w Rozewiu na Mierzę Helską - na drugim planie. Na pierwszym planie widoczny jest port we Władysławowie



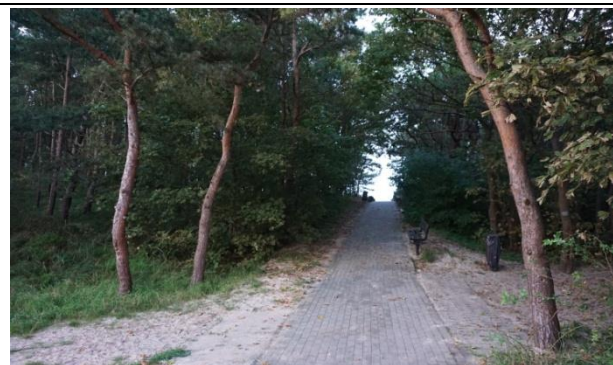
Zdj. 93. Widok w kierunku północno-zachodnim z plaży w Chałupach (Wejście Chałupy 2)



Zdj. 94. Widok w kierunku północno-zachodnim z plaży w Chałupach nad otwartym morzem



Zdj. 95. Widok w kierunku południowo-wschodnim z plaży w Chałupach nad otwartym morzem



Zdj. 96. Chałupy. Wejście na plażę od strony Wielkiego Morza



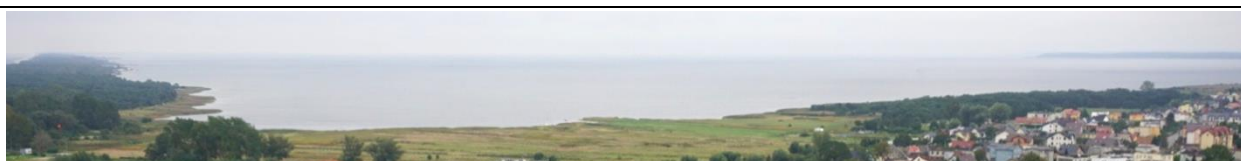
Zdj. 97. Widok w kierunku południowo-wschodnim z plaży w Chałupach

MIERZEJA HELSKA. MAŁE MORZE

Jednostka krajobrazowa stanowiąca pas południowo-zachodniej części Mierzei Helskiej od strony Zatoki Puckiej.



Zdj. 98. Widok na Mierzeję Helską z południowej części ul. Bohaterów Kaszubskich we Władysławowie



Zdj. 99. Widok na tzw. Małe Morze (Zatokę Pucką) z wieży Domu Rybaka we Władysławowie. Po lewo widoczna jest Mierzeja Helska



Zdj. 100. Widok na zatokę od strony północno-zachodniej, z pomostu na "Słonych Łąkach"



Zdj. 101. Widok z pomostu na campingu nr 72 "Małe Morze" w kierunku południowo-wschodnim

CHAŁUPY

Jednostkę stanowią tereny zabudowy wsi Chałupy.



Zdj. 102. Zabudowa przy głównej drodze wsi Chałupy - ul. Kaperskiej



Zdj. 103. Ul. Kaperska w Chałupach



Zdj. 104. Fragment bulwaru nad Małym Morzem



Zdj. 105. Ul. Sztormowa w Chałupach

SŁONE ŁĄKI

Jednostkę stanowią tereny rezerwatu przyrody pod tą samą nazwą - przybrzeżne obszary łąk nad Zatoką Pucką.



Zdj. 106. Widok na "Słone Łąki" z południowej części ul. Bohaterów Kaszubskich. Na drugim planie: Mierzeja Helska



Zdj. 107. Widok od południa na rezerwat "Słone Łąki"



Zdj. 108. Widok na rezerwat Słone Łąki i tzw. Małe Morze (Zatokę Pucką) z wieży Domu Rybaka. Po lewo widoczny jest fragment Mierzei Helskiej



Zdj. 109. Widok na teren rezerwatu "Słone Łąki" z pomostu od strony północno-zachodniej

SKARPA NAD ZATOKĄ

Pasma terenu uskokowego (na skarpie) znajdujące się wzdłuż jednostki krajobrazowej "Słone Łąki" nad Zatoką Pucką



Zdj. 110. Widok na skraj skarpy, Zatokę Pucką i Mierzeję Helską



Zdj. 111. Widok na skarpe u jej podnóża

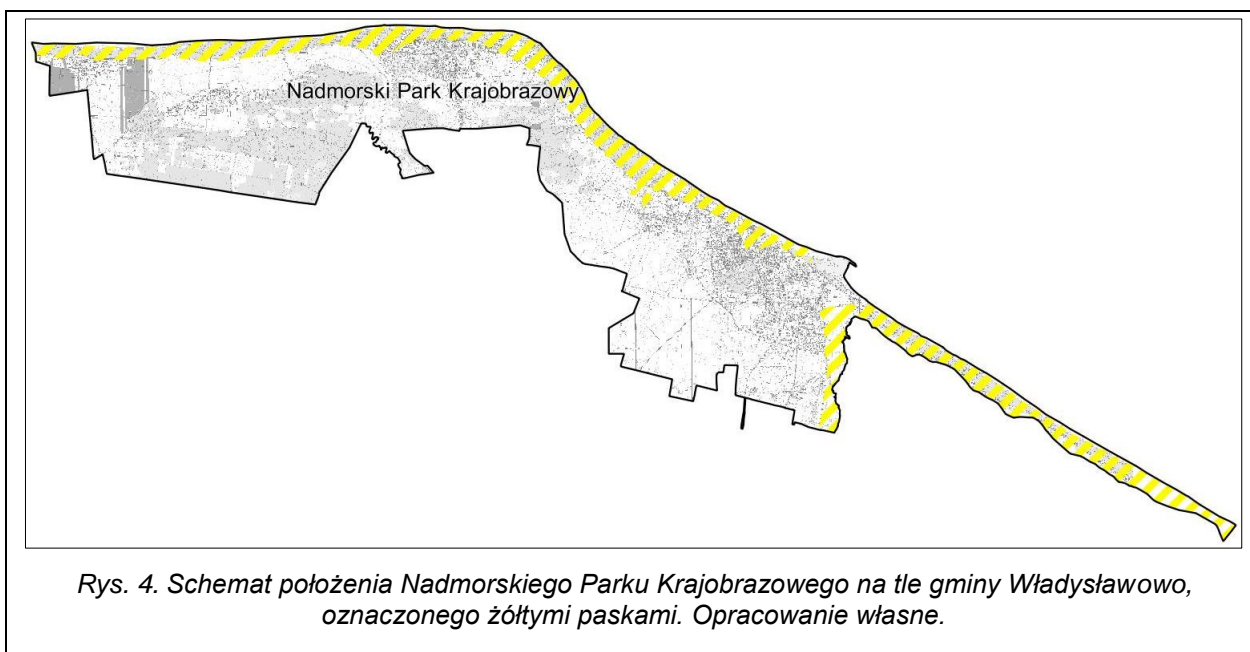
1.3. Ochrona prawna krajobrazów

Na terenie Gminy Władysławowo prawną formą ochrony krajobrazu są: Nadmorski Park Krajobrazowy (NPK) i Nadmorski Obszar Chronionego Krajobrazu (NOChK).

1.3.1. Nadmorski Park Krajobrazowy

NPK ustanowiony został na podstawie przepisów ustawy o ochronie przyrody. Funkcjonuje od dnia 5 stycznia 1978 r. na mocy Uchwały nr IX/49/78 Wojewódzkiej Rady Narodowej w Gdańsku jako jeden z pierwszych parków krajobrazowych w Polsce. Powierzchnia Parku w granicach gminy wynosi ok. 750 ha. Część lądowa obejmuje całość Półwyspu Helskiego oraz wąski pas wybrzeża morskiego, ciągnący się od Białogóry do Władysławowa wraz z obszarem Karwieńskich Błot. Na południe od Władysławowa granica NPK obejmuje przymorskie fragmenty Kępy Swarzewskiej i Puckiej, pradolinnych obniżen Płutnicy i Redy do miejscowości Mechelinki. NPK został zgłoszony w 1994 r. do systemu Bałtyckich Obszarów Chronionych (BALTIC SEA PROTECTED AREAS – HELCOM BSPA).

Cele i zakazy obowiązujące w Parku zostały określone w uchwale nr 142/VII/11 Sejmiku Województwa Pomorskiego z dnia 27 kwietnia 2011 roku w sprawie Nadmorskiego Parku Krajobrazowego.

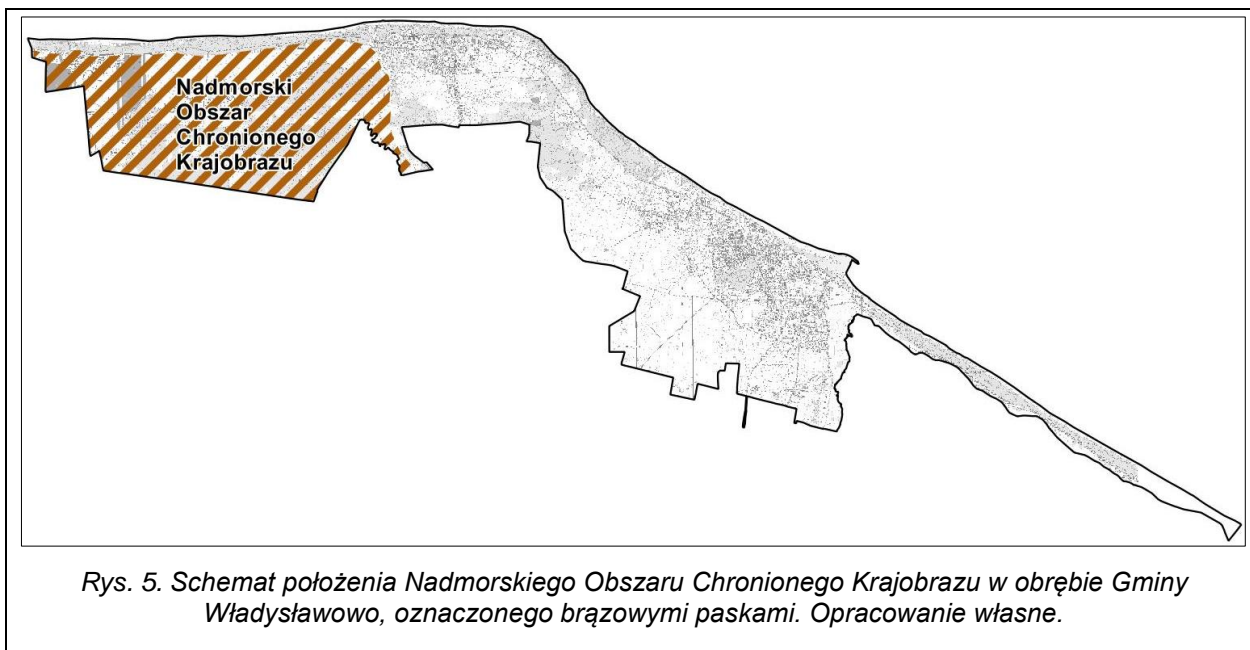


1.3.2. Nadmorski Obszar Chronionego Krajobrazu

Nadmorski Obszar Chronionego Krajobrazu (NOChK) powołany został na mocy Rozporządzenia nr 5/94 Wojewody Gdańskiego z dn. 8 listopada 1994 r. Znajduje się on w zachodniej części Gminy Władysławowo, obejmuje zachodnią część Nadmorskiego Parku Krajobrazowego i jego otuliny. NOChK zajmuje powierzchnię 14 940 ha.

Powołany został w celu ochrony zachowanego naturalnego układu stref krajobrazowych. Za najpoważniejsze zagrożenia na obszarze uznaje się intensywną i niezorganizowaną rozbudowę infrastruktury turystycznej oraz nadmierną presję ruchu turystycznego, jak również zaburzenie stosunków wodnych, poprzez stosowanie melioracji odwadniających na terenie Bielawskich Błot. W związku z powyższym w Rozporządzeniu ustalono zakazy dot. m. in. lokalizowania i budowy obiektów oraz osuszania torfowisk, mokradeł, zbiorników wodnych i prowadzenia wszelkich prac melioracyjnych bez stosownych uzgodnień.

Działania w zakresie ochrony i zakazy obowiązujące w Nadmorskim Obszarze Chronionego Krajobrazu zostały określone w uchwale nr 259/XXIV/16 Sejmiku Województwa Pomorskiego z dnia 25 lipca 2016 roku w sprawie obszarów chronionego krajobrazu w województwie pomorskim.



1.4. Rozmieszczenie obszarów zabudowanych lub otwartych o wysokich walorach krajobrazowych

Gmina Władysławowo charakteryzuje się wieloma obszarami o bardzo wysokich walorach krajobrazowych. Głównie dotyczy to krajobrazów otwartych.

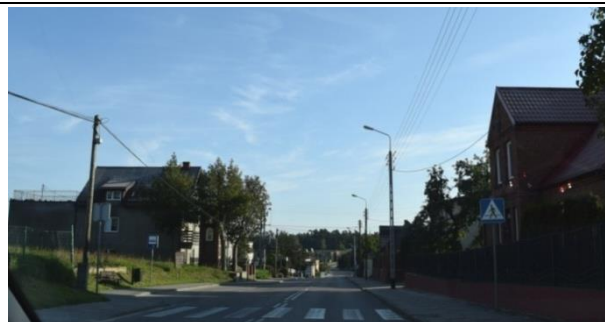
Pozytywnie w krajobrazie wyróżniają się najstarsze ruralistyczne zespoły zabudowy wsi Chłapowo, Tupadły, północno-wschodniej części Jastrzębiej Góry i wsi Ostrowo. Są to obszary wskazane do ochrony przez Wojewódzkiego Konserwatora Zabytków w Gdańsku.



TUPADŁY



Zdj. 114. Tupadły. Zabudowa ul. Puckiej. Widok w kierunku południowym



Zdj. 115. Oś widokowa ulicy Puckiej. Widok w kierunku południowym na ulicowy układ wsi Tupadły

PÓŁNOCNO-WSCHODNIA CZĘŚĆ JASTRZĘBIEJ GÓRY



Zdj. 116. Ul. Słowackiego w Jastrzębiej Górze. Widok w kierunku na morze



Zdj. 117. Jastrzębia Góra. Pensjonaty przy ul. Bałtyckiej

OSTROWO



Zdj. 118. Zabudowa ul. Plażowej w centrum wsi Ostrowo. Widok ze skrzyżowania z ul. Plażową w kierunku wschodnim



Zdj. 119. Widok na ul. Dożynkową w Ostrowie w kierunku południowym

1.5. Rozmieszczenie dominant i subdominant krajobrazowych

W urozmaiconym krajobrazie Gminy Władysławowo jest wiele dominujących obiektów - tzw. dominant i subdominant (także wyróżniających się w krajobrazie, lecz nieco mniej od tych pierwszych), które w znaczeniu odbioru widokowego można podzielić na pozytywne i negatywne. Te pierwsze najczęściej kojarzone są z ich walorami kulturowymi. Negatywne dominanty i subdominanty degradują widoki krajobrazowe swą wielkością, stylem architektonicznym lub/i kolorystyką.

Na terenie gminy występują obiekty dominujące w przestrzeni, które są neutralne w ocenie krajobrazowej. Przykładem jest np. wieża z urządzeniami technicznymi, znajdująca się na terenie wojskowym w okolicy wzniesienia Jastrzębia Góra w leśnej części pasa nadmorskiego. Obiekt ten nie niszczy swą formą widoków. Dominuje jedynie w widokach panoramicznych, jest widoczny z wysokościowych punktów widokowych jak wieża Domu Rybaka czy latarnia morska w Rozewiu.

1.5.1. Dominanty i subdominanty pozytywne

W Gminie Władysławowo zdecydowanie wyróżniają się dwie dominanty: wieża Domu Rybaka we Władysławowie i latarnia morska Rozewie I. Jednocześnie są one znanymi miejscami obserwacji krajobrazowej - dostępnymi do zwiedzania punktami widokowymi. W Rozewiu znajduje się także druga latarnia morska Rozewie II (ta nie jest udostępniona dla turystów), którą - podobnie jak wieżę ciśnień we Władysławowie, można uznać za lokalną subdominantę.

Wieża widokowa w Urzędzie Miejskiego we Władysławowie, dawnego Domu Rybaka, jest najlepszym punktem widokowym w gminie. Można stamtąd zobaczyć całe miasto i przyległe tereny. Przy dobrej widoczności można z niej m. in. dostrzec: latarnię morską w Rozewiu, Mierzeję Helską, Puck nad zatoką (8 km w linii prostej od Władysławowa), czy też Farmę Wiatrową w Swarzewie.

Wieża Domu Rybaka ma 14 pięter. Udostępniono na niej dwa tarasy widokowe: niższy - taras dolny, znajduje się na wysokości 45 m n.p.m., a wyższy - taras górny "Kula" - na wysokości 63 m n.p.m.

Dom Rybaka we Władysławowie jest jednym z najbardziej charakterystycznych obiektów w mieście. Współcześnie stał się niejako "znakiem rozpoznawczym" w przestrzeni miasta.

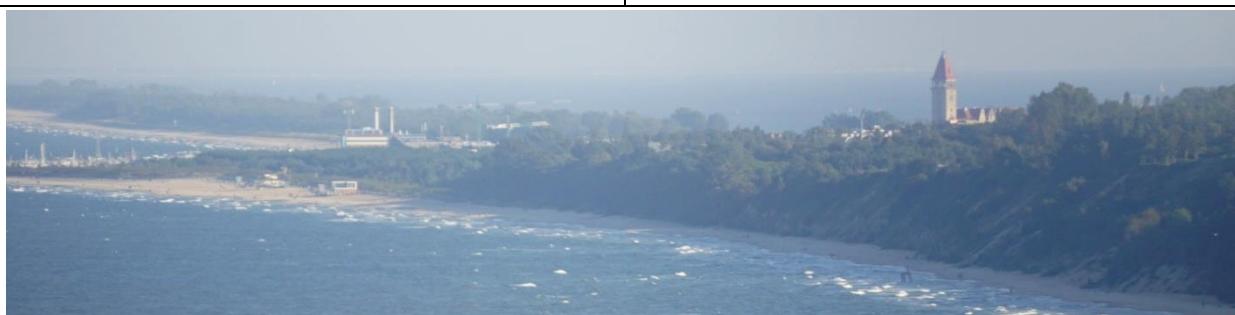
WIEŻA DOMU RYBAKA WE WŁADYSŁAWOWIE - dominanta



*Zdj. 120. Dom Rybaka, ul. Gen. J. Hallera 19.
Widok od strony zachodniej*



Zdj. 121. Wieża Domu Rybaka widoczna od strony zachodniej; stanowi domknięcie widokowe ul. Gen. J. Hallera



Zdj. 122. Widok na Władysławowo z latarni morskiej w Rozewiu. Sylweta Domu Rybaka dominuje w krajobrazie



Zdj. 123. Widok z górnego tarasu Domu Rybaka w kierunku zachodnim. Budynek dworca zamyka układ osiowy ulicy Gen. J. Hallera



Zdj. 124. Widok z górnego tarasu Domu Rybaka w kierunku północnym. Po lewej stronie widoczny jest Przylądek Rozewie z latarnią morską



Zdj. 125. Widok z górnego tarasu Domu Rybaka w kierunku południowo-wschodnim. Widok na władyslawowski port i na Mierzeję Helską



Zdj. 126. Widok z górnego tarasu Domu Rybaka w kierunku południowo-wschodnim. W oddali widoczna jest oś ul. Gdańskiej

LATARNIA MORSKA ROZEWIE I - dominanta



Zdj. 127. Latarnia Morska Rozewie I, ul. L. Wzorka



Zdj. 128. Zespół zabudowy latarni morskiej Rozewie I. Widok od strony południowo-zachodniej



Zdj. 129. Widok z latarni morskiej Rozewie I na Władysławowo w kierunku południowo-wschodnim



Zdj. 130. Widok z latarni morskiej w kierunku południowo-wschodnim. W oddali widoczna jest farma wiatrowa w Swarzewie



Zdj. 131. Widok z latarni morskiej w kierunku południowo-zachodnim. W krajobrazie dominuje kubatura hotelu Hutnik w Jastrzębiej Górze



Zdj. 132. Widok z latarni morskiej Rozewie I, na Morze Bałtyckie w kierunku północnym

LATARNIA MORSKA ROZEWIE II - subdominanta



Zdj. 133. Latarnia Morska Rozewie II, ul. Rozewska 15.



Zdj. 134. Latarnia Morska Rozewie II. Widok w kierunku zachodnim z latarni Rozewie I

WIEŻA CIŚNIEŃ WE WŁADYSŁAWOWIE - subdominanta



Zdj. 135. Wieża ciśnień w osi widokowej ul. Towarowej. Widok od strony północnej (fot.z 14.02.2018r.)

W krajobrazie Gminy Władysławowo rozpoznawalne są też wieże kościołów pw. św. Antoniego Padewskiego w Karwi i Bożego Miłosierdzia w Chłapowie oraz wolnostojąca dzwonnica (wyższa od bryły świątyni) przy kościele pw. Wniebowzięcia NMP we Władysławowie.

Inne kościoły znajdujące się w gminie, tj. pw. św. Ignacego Loyoli w Jastrzębiej Górze, pw. Niepokalanego Poczęcia NMP w Ostrowie i św. Anny w Chałupach nie posiadają wież i nie są tak wyeksponowane w krajobrazie jak te wcześniej wymienione.

KOŚCIÓŁ PW. ŚW. ANTONIEGO PADEWSKIEGO W KARWI - dominanta



Zdj. 136. Widok z ul. Dobrej na wieżę kościoła pw. św. Antoniego Padewskiego w Karwi

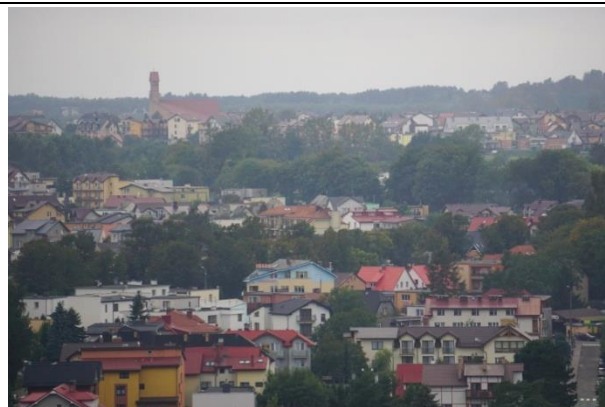


Zdj. 137. Widok od strony południowo-wschodniej z punktu widokowego przy ul. Krokowskiej. Wieża kościoła dominuje w panoramie wsi

KOŚCIÓŁ PW. MIŁOSIERDZIA BOŻEGO W CHŁAPOWIE - dominanta



Zdj. 138. Widok na kościół pw. Miłosierdzia Bożego w Chłapowie z ul. Przymulnej



Zdj. 139. Wieża kościoła widoczna z górnego tarasu Domu Rybaka

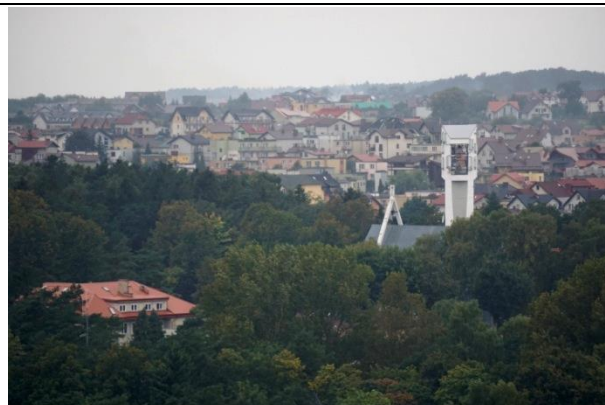


Zdj. 140. Widok z ul. Zielonej

KOŚCIÓŁ PW. WNIĘBOWZIĘCIA NMP WE WŁADYSŁAWOWIE - dominanta



Zdj. 141. Współczesna część bryły kościoła. Widok z ul. Żeromskiego. Po lewo: dzwonnica - dominujący element krajobrazowy



Zdj. 142. Wolnostojąca dzwonnica kościoła w panoramie miasta. Widok z górnego tarasu Domu Rybaka

1.5.2. Dominanty i subdominanty negatywne

Na terenie Gminy znajdują się obiekty, które wyróżniają się swoją kubaturą - dominują w otoczeniu dużo większymi rozmiarami niż obiekty wybudowane w sąsiedztwie. Ze względu na swoje położenie są bardzo widoczne z wielu stron - są wyeksponowane w krajobrazie.

Do takich budynków należą hotele: Pekin we Władysławowie i Hutnik w Jastrzębiej Górze, a także niektóre obiekty przemysłowe.

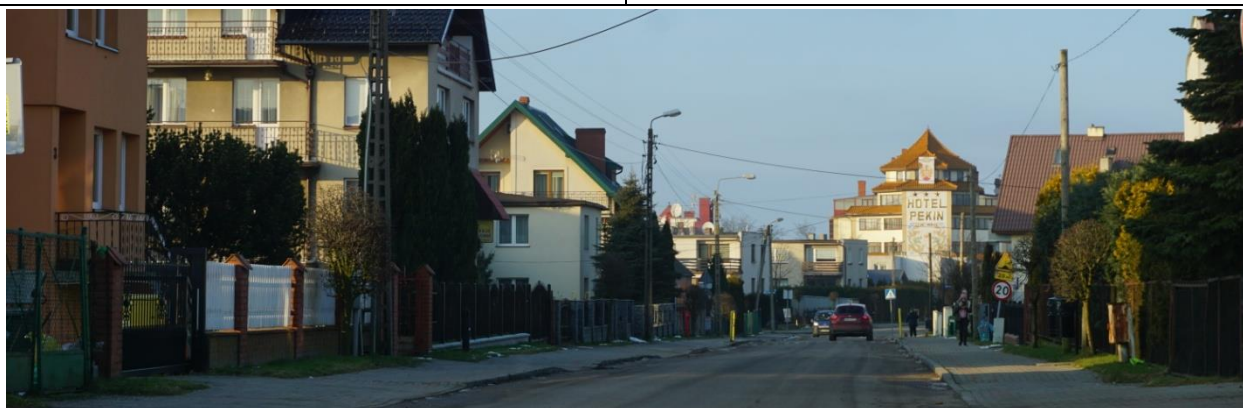
HOTEL PEKIN WE WŁADYSŁAWOWIE - dominanta



Zdj. 143. Hotel Pekin, ul. Niepodległości 14. Obiekt wyróżnia się nie tylko kubaturą, ale przede wszystkim rodzajem stylu architektonicznego (próba przeniesienia chińskich cech zabudowy)



Zdj. 144. Hotel Pekin widoczny od strony północno-wschodniej z wieży Urzędu Miejskiego we Władysławowie, dawnego Domu Rybaka



Zdj. 145. Kubatura hotelu Pekin na zakończeniu osi widokowej ul. 8 Marca - widok w kierunku północnym (fot. z 14.02.2018r.)

HOTEL HUTNIK W JASTRZĘBIEJ GÓRZE - dominanta



Zdj. 146. Hotel Hutnik, ul. Kuracyjna 3. Widok od strony północnej



Zdj. 147. Hotel Hutnik widoczny od strony boiska sportowego w miejscowości Tupadły



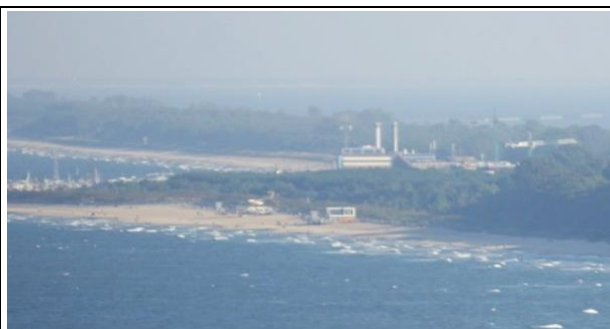
Zdj. 148. Widok z latarni morskiej w Rozewiu od strony północnej. Obiekt zwraca uwagę swą dużą kubaturą, wysokością (sześć kondygnacji) i kilkukondygnacyjną nadbudową na środku dachu z zainstalowanymi antenami GSM

Bardzo wyeksponowanym obiektem we Władysławowie jest przemysłowy budynek firmy Energobaltic z wysokimi kominami. Znajduje się on od południowo-wschodniej strony morskiego portu, u nasady Mierzei Helskiej. Najbardziej widoczny jest od strony Morza Bałtyckiego. Od strony południowej otoczony jest wysoką zielenią. Spółka zajmuje się zagospodarowaniem gazu odpadowego z morskich platform.

BUDYNEK FIRMY ENERGOBALTIC WE WŁADYSŁAWOWIE - subdominanta



Zdj. 149. Budynek firmy Energobaltic widoczny od strony zachodniej, z wieży Domu Rybaka



Zdj. 150. Widok z latarni morskiej w Rozewiu na zabudowę firmy Energobaltic we Władysławowie

Przykładem nieodpowiedniej kolorystyki budynku degradującym lokalny krajobraz jest sklep Biedronka przy ul. Starowiejskiej we Władysławowie. Znajduje się on u nasady Mierzei Helskiej, w niedalekim sąsiedztwie firmy Energobaltic. Jaskrawożółte elewacje Biedronki sprawiają, że obiekt jest zauważalny niemal z każdej strony, szczególnie zimy, degradując wpływając na krajobraz.

SKLEP BIEDRONKA PRZY UL. STAROWIEJSKIEJ WE WŁADYSŁAWOWIE - subdominanta



Zdj. 151. Widok z górnego tarasu Domu Rybaka w kierunku południowo-wschodnim. Żółta bryła jest szczególnie widoczna na tle zieleni lasów Mierzei Helskiej



Zdj. 152. Budynek stanowi zakończenie osi widokowej ul. Starowiejskiej. Widok od strony zachodniej (fot. z 25.02.2018 r.)

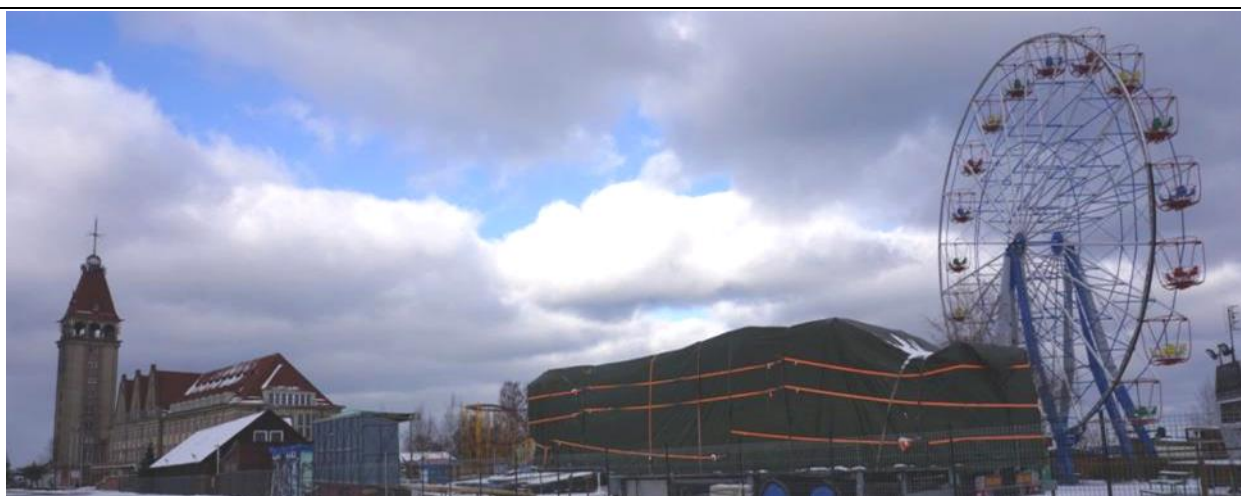


Zdj. 153. Widok na sklep Biedronka od strony południowej z kładki spacerowej w rezerwacie Stone Łąki. Jaskrawożółty kolor ścian obiektu szczególnie przykuwa uwagę zimową porą roku (pozbawione liści drzewa nie stanowią ich osłony) - negatywne oddziaływanie na krajobraz (fot. z 25.02.2018 r.)

**KOŁO MŁYŃSKIE W WESOŁYM MIASTECZKU
PRZY DOMU RYBAKA WE WŁADYSŁAWOWIE - subdominanta**



Zdj. 154. Widok na urządzenia wesołego miasteczka z tarasu Domu Rybaka (fot. z 14.02.2018 r.)



Zdj. 155. Widok na karuzelę w wesołym miasteczku od strony południowej (fot. z 25.02.2018 r.)



Zdj. 156. Widok na karuzelę w wesołym miasteczku od strony południowo-wschodniej z kładki spacerowej w rezerwacie Słone Łąki (fot. z 25.02.2018 r.)

1.6. Rozmieszczenie punktów, harmonijnych otwarć i osi widokowych

1.6.1. Najważniejsze punkty widokowe

Najcenniejszą ekspozycję widokową na tereny Gminy Władysławowo zapewniają dwa wysokościowe punkty widokowe (dostępne dla publiczności), tj. wieża widokowa Domu Rybaka we Władysławowie (dwa tarasy na różnych wysokościach wieży; obiekt znajduje się w jednostce krajobrazowej WŁADYSŁAWOWO) i latarnia morska w Rozewiu (w jednostce krajobrazowej ROZEWIE). Przy dobrej widoczności z obu wież zapewniony jest największy zasięg widoków w Gminie - widać całe tereny tych jednostek krajobrazowych jak i sąsiednich (np. Mierzei Helskiej), a nawet tereny sąsiednich gmin (np. okolice Swarzewa).

1.6.2. Najważniejsze otwarcia i ciągi widokowe

Najcenniejsze krajobrazowo otwarcia i ciągi widokowe w Gminie znajdują się:

- wzdłuż pasa nadmorskiego i Zatoki Puckiej (niżej - na kolejnych stronach opracowania, zamieszczono dokumentację fotograficzną dotyczącą ekspozycji linii brzegowej Wielkiego i Małego Morza)
 - dotyczy głównie następujących jednostek krajobrazowych:
 - PAS NADMORSKI ZACHÓD,
 - JASTRZĘBIA GÓRA-TUPADŁY,
 - PAS NADMORSKI WSCHÓD,
 - PORT WŁADYSŁAWOWO,
 - MIERZEJA HELSKA. WIELKIE MORZE,
 - MIERZEJA HELSKA. MAŁE MORZE,
 - CHAŁUPY,
 - SŁONE ŁĄKI;
- na terenach otwartych (stanowiących przedpole widokowe do szerokich widoków panoramicznych), wzdłuż dróg krajobrazowych
 - dotyczy głównie następujących jednostek krajobrazowych:
 - KARWIEŃSKO-OSTROWSKIE ŁĄKI Z DOLINĄ CZARNEJ WODY,
 - OSTROWSKA KĘPA (widoki z kępy na sąsiednie jednostki krajobrazowe i na niej samej - na terenach otwartych),
 - JASTRZĘBIA GÓRA-TUPADŁY,
 - JASTRZĘBIA GÓRA-TUPADŁY. TERENY OTWARTE,
 - CHŁAPOWO ZACHÓD,
 - CHŁAPOWO-WŁADYSŁAWOWO. TERENY OTWARTE,
 - CHŁAPOWO,
 - STARNIOWA DOLINA,

- WŁADYSŁAWOWO POŁUDNIOWY ZACHÓD,
- PORT WŁADYSŁAWOWO,
- WŁADYSŁAWOWO POŁUDNIE;
- na terenach dolin
 - dotyczy następujących jednostek krajobrazowych:
 - KARWIEŃSKO-OSTROWSKIE ŁĄKI Z DOLINĄ CZARNEJ WODY (dla rzeki Czarna Woda),
 - RUDNIK (z rezerwatem przyrody Dolina Chłapowska),
 - DOLINA STARNIOWA (pomiędzy Chłapowem a Cetniewem).

1.6.3. Najważniejsze widoki panoramiczne

Teren Gminy Władysławowo jest najbardziej widoczny od strony Morza Bałtyckiego i od Zatoki Puckiej. Z tych akwenów zapewnione są najbardziej rozległe widoki panoramiczne (na mapie schematycznie oznaczono kierunek widoku - obserwator może się nieznacznie przemieszczać nie tracąc widoku).

Z lądu można podziwiać panoramy południowo-wschodniej części Władysławowa z terenów następujących jednostek krajobrazowych:

- CHŁAPOWO-WŁADYSŁAWOWO. TERENY OTWARTE (z terenu na wschód od ul. Gdańskiej),
- MIERZEJA HELSKA. MAŁE MORZE,
- SŁONE ŁĄKI (z ul. Starowiejskiej).

Fragment panoramy miasta widoczny jest też z kładki spacerowej na terenie rezerwatu przyrody (i jednostki krajobrazowej o tej samej nazwie) SŁONE ŁĄKI.

Najbardziej unikatowym wnętrzem krajobrazowym w skali regionu jest wnętrze Zatoki Puckiej w pobliżu Władysławowa, niejako utworzone pomiędzy jednostką krajobrazową MIERZEJA HELSKA. MAŁE MORZE a jednostką SŁONE ŁĄKI (obszar Nadmorskiego Parku Krajobrazowego).

PANORAMY WŁADYSŁAWOWA



Zdj. 157. Widok panoramiczny na miasto ze wschodniej części jednostki krajobrazowej CHŁAPOWO-WŁADYSŁAWOWO. TERENY OTWARTE.



Zdj. 158. Panorama miasta fotografowana z jednostki krajobrazowej MIERZEJA HELSKA. MAŁE MORZE.



Zdj. 159. Panorama Władysławowa od strony wschodniej, z ul. Starowiejskiej w jednostce krajobrazowej ŚŁONE ŁĄKI (fot. z 25.02.2018r.)



Zdj. 160. Widok na Władysławowo z kładki spacerowej w rezerwacie Słone Łąki (fot. z 25.02.2018r.)

1.6.4. Najważniejsze osie widokowe

W Gminie Władysławowo można wskazać wiele dróg krajobrazowych. Najwięcej takich odcinków znajduje się na głównych ciągach komunikacyjnych Gminy, tj. na drogach wojewódzkich:

- nr 215: od południowego wjazdu (ul. Kopernika) do wsi Karwia, przez odcinek trasy od Karwi do Jastrzębiej Góry (ul. Wojska Polskiego), na kilku odcinkach Drogi "Ku Słońcu" - na trasie od Jastrzębiej Góry (ul. Rozewska) do Władysławowa (ul. Stefana Żeromskiego), aż do ronda im. Jana Pawła II we Władysławowie;
- nr 216: od południowego wjazdu do Władysławowa (ul. Gdańska), przez ul. Starowiejską, drogę na Mierzei Helskiej (Droga Helska), do wsi Chałupy (ul. Kaperska) i dalej w kierunku Helu do granicy Gminy.



Zdj. 161. Widok na ul. Kopernika w Karwi. Wjazd do wsi od strony południowej



Zdj. 162. Ul. Wojska Polskiego. Wyjazd z Karwi w kierunku wschodnim - do Jastrzębiej Góry



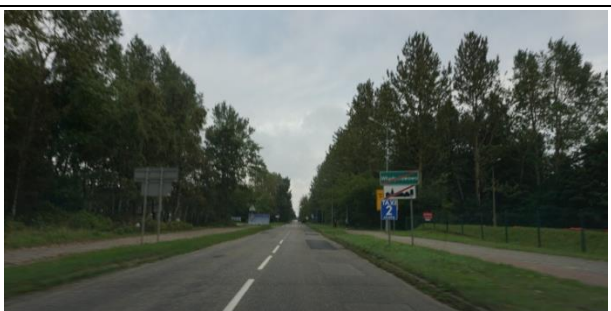
Zdj. 163. Ul. Wojska Polskiego. Wyjazd z Karwi w kierunku wschodnim wzdłuż nadmorskiego pasa



Zdj. 164. Aleja drzew przy ul. L. Wzorka - z ul. Rozewskiej do zespołu latarni morskiej w Rozewiu



Zdj. 165. Oś widokowa ul. Gen. J. Hallera we Władysławowie zakończona wieżą Domu Rybaka



Zdj. 166. Wyjazd z Władysławowa w kierunku do Chałup

Inne rozpoznawalne osie widokowe na obszarze Gminy kojarzone są np. z zachodnim odcinkiem ul. Wojska Polskiego w Karwi (poza drogą wojewódzką nr 215), z ul. Plażową (zjazdem z ul. Wojska Polskiego do Ostrowa), ul. Pustki (zjazdem z ul. Wojska Polskiego do Ostrowa-Pustki), ul. Pucką w miejscowości Tupadły (stanowiącą trzon układu ulicowego wsi), z Aleją Gwiazd Sportu i ul. Gen. J. Hallera we Władysławowie. Osiowe założenia krajobrazowe występują też na zachodzie i południu od centrum Władysławowa, m.in. przy Drodze Swarzewskiej, Drodze Chłapowskiej, ul. Doktora A. Oetkera, ul. Żwirowej i ulicy będącej jej przedłużeniem za rondem w kierunku zachodnim oraz ul. Górniczej (prowadzącej do Chłapowa od jego południowo-zachodniej strony).

Krajobrazową osiowość dróg podkreślają nasadzenia alejowe (Droga "Ku Słońcu", ul. L. Wzorka w Rozewiu, odcinki Drogi Chłapowskiej) lub sąsiadujące z tymi drogami tereny zalesione (np. przy Drodze Helskiej na mierzei).

Z niektórych odcinków dróg krajobrazowych takich jak np. z ul. Kopernika (wjazd od południa do wsi Karwia), ul. Górniczej (wjazd do Chłapowa od strony południowo-zachodniej), ul. Doktora A. Oetkera i południowego odcinka ul. Gdańskiej we Władysławowie rozciągają się widoki na tereny otwarte. Zatem, oprócz tego że są osiami krajobrazowymi, pełnią też rolę ciągów widokowych.

1.7. Tereny wyeksponowane krajobrazowo - widoki harmonijne

Najbardziej wyeksponowanymi obszarami Gminy Władysławowo są tereny nadbrzeżne widoczne z Morza Bałtyckiego (z tzw. Wielkiego Morza), z Zatoki Puckiej (Małego Morza) i jej południowo-zachodnich brzegów. Sylwety nabrzeża, Władysławowa (części południowej od strony zatoki) i niektórych zespołów zabudowy wsi (Chałupy) można oglądać także z lądu. Najpiękniejsze widoki panoramiczne rozciągają się z plażowych brzegów pasa nadmorskiego i Mierzei Helskiej (z obu jej stron), a także z wysokościowych punktów widokowych (z wieży Domu Rybaka, latarni morskiej w Rozewiu).

EKSPOZYCJA LINII BRZEGOWEJ WIELKIEGO MORZA



Zdj. 167. Piaszczysta plaża w Karwi z wydmami nadmorskimi porośniętymi lasem. Widok w kierunku wschodnim. W głębi fotografii: klifowy brzeg nadmorski w Jastrzębiej Górze wyeksponowany w krajobrazie



Zdj. 168. Widok w kierunku zachodnim z plaży przy ujściu Czarnej Wody do morza



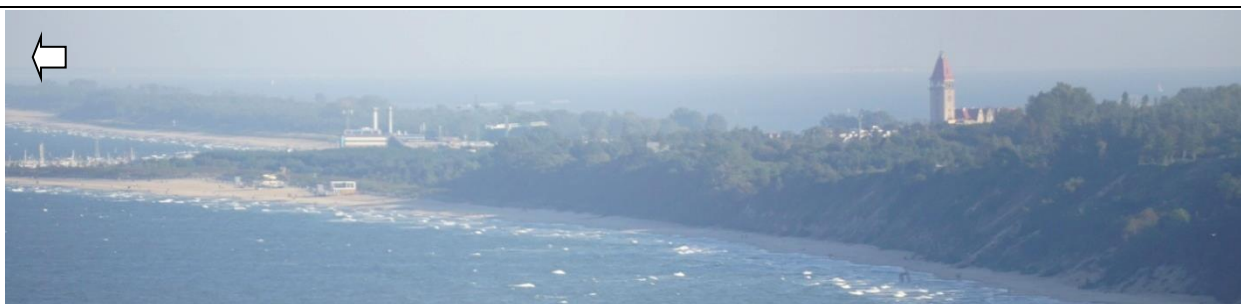
Zdj. 169. Widok z klifowego brzegu w Jastrzębiej Górze w kierunku północno-wschodnim



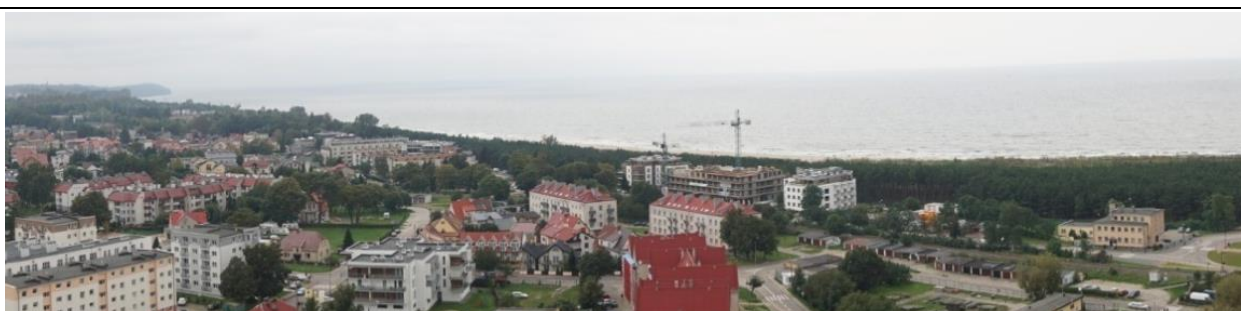
Zdj. 170. Widok z latarni morskiej w Rozewiu. Wyjątkowy widok na Władysławowo i Mierzeję Helską oraz na Wielkie i Małe Morze



Zdj. 171. Widok z latarni morskiej w Rozewiu na Mierzeję Helską. Zbliżenie z poprzedniego zdjęcia



Zdj. 172. Widok z latarni morskiej w Rozewiu na Władysławowo i Mierzeję Helską



Zdj. 173. Widok z górnego tarasu Domu Rybaka we Władysławowie w kierunku północnym. Na ostatnim planie po lewej stronie zdjęcia widoczny jest Przylądek Rozewie

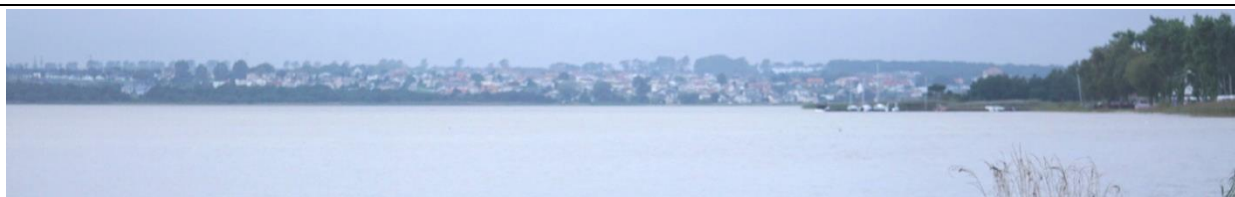


Zdj. 174. Widok w kierunku północno-zachodnim na port we Władysławowie z plaży (Chałupy 2)



Zdj. 175. Widok w kierunku południowo-wschodnim z plaży nad otwartym morzem, na Mierzei Helskiej w Chałupach

EKSPOZYCJA LINII BRZEGOWEJ MAŁEGO MORZA



Zdj. 176. Widok z Mierzei Helskiej - campingu nr 72 "Małe Morze" - na Małe Morze i południową część Władysławowa



Zdj. 177. Widok na Małe Morze i południową część Władysławowa z wieży Domu Rybaka



Zdj. 178. Widok z ul. Gdańskiej na południowy wschód. Sylweta fragmentu Mierzei Helskiej



Zdj. 179. Widok panoramiczny ze Swarzewa na Mierzeję Helską w kierunku północno-wschodnim



Zdj. 180. Widok ze Swarzewa na Mierzeję Helską - fragment poprzedniego ujęcia fotograficznego (zbliżenie). W panoramie na odcinku od rezerwatu "Słone Łąki" do Chałup uwagę zwracają "białe pasy" zespołów przyczep kempingowych



Zdj. 181. Widok panoramiczny w kierunku północnym na Władysławowo. Zdjęcie wykonano w okolicy Pucka z punktu widokowego przy drodze wojewódzkiej nr 216

1.8. Najcenniejszy zasób krajobrazu w Gminie Władysławowo

Walory przyrodniczo-krajobrazowe i kulturowe wymienione w opracowaniu są jednym z najważniejszych atutów Gminy Władysławowo i jej bogactwem.

Tak cenny zasób chroniony jest prawnymi formami ochrony krajobrazu, którymi są: Nadmorski Park Krajobrazowy (NPK) i Nadmorski Obszar Chronionego Krajobrazu (NOChK).

Nadmorski Park Krajobrazowy obejmuje ekspozycję linii brzegowej Gminy, tj. od strony Morza Bałtyckiego i Zatoki Puckiej, głównie w następujących jednostkach:

- PAS NADMORSKI ZACHÓD,
- PAS NADMORSKI WSCHÓD,
- JASTRZĘBIA GÓRA – TUPADŁY (część północna jednostki),
- ROZEWIE (część północno-wschodnia),
- ROZEWSKIE LASY (część północno-wschodnia),
- RUDNIK (część północna),
- CHŁAPOWO (część północna),
- STARNIOWA DOLINA (część północno-wschodnia),
- WŁADYSŁAWOWO (COS Cetniewo),
- MIERZEJA HELSKA. WIELKIE MORZE,
- MIERZEJA HELSKA. MAŁE MORZE,
- CHAŁUPY,
- SŁONE ŁĄKI (rezerwat przyrody).

Jednostka PORT WŁADYSŁAWOWO nie znajduje się w NPK, jednak planowane tam inwestycje powinny być przeanalizowane także pod kątem krajobrazowo-przestrzennym. Teren tej jednostki jest widoczny zarówno od strony Bałtyku jak i od strony Zatoki Puckiej.

Od strony Małego Morza wyeksponowane są też tereny położone na wschód od ul. Gdańskiej. Są nimi wschodnie części jednostek: WŁADYSŁAWOWO (osiedle Szotland), CHŁAPOWO-WŁADYSŁAWOWO. TERENY OTWARTE i WŁADYSŁAWOWO POŁUDNIE. Wyeksponowana jest także jednostka SKARPA NAD ZATOKĄ. Konieczna jest ścisła ochrona przedpola widoków panoramicznych na Władysławowo od strony wschodniej z Mierzei Helskiej, północnej krawędzi jednostki krajobrazowej WŁADYSŁAWOWO POŁUDNIE, czy też z terenu rezerwatu Słone Łąki.

W obrębie Nadmorskiego Obszaru Chronionego Krajobrazu znajdują się następujące jednostki:

- KARWIA,
- KARWIEŃSKO-OSTROWSKIE ŁĄKI Z DOLINĄ CZARNEJ WODY,
- OSTROWO ZACHÓD,
- OSTROWSKA KĘPA,

- OSTROWSKIE PUSTKI,
- OSTROWSKIE LASY (część rezerwatu przyrody).

Najcenniejszym obszarem krajobrazowo-przyrodniczym na obszarze NOChK jest jednostka KARWIEŃSKO-OSTROWSKIE ŁĄKI Z DOLINĄ CZARNEJ WODY. Występuje tam wiele ciągów i osi widokowych. Rozległy płaski teren widoczny jest też z wielu otwarc widokowych (np. z wyżej położonej Ostrowskiej Kępy). Wymienione elementy ekspozycji krajobrazowej powinny podlegać ochronie, a obszar tej jednostki powinien być objęty zakazem zabudowy.

Zaleca się zachowanie odrębności zabudowy jednostki krajobrazowej OSTROWSKA KĘPA od zabudowy jednostki OSTROWSKIE PUSTKI. Zabudowa Ostrowa nie powinna przekraczać granicy tej jednostki, tj. granicy kępy.

Wszystkie walory krajobrazowe Gminy Władysławowo wskazane w opracowaniu (na załączonym rysunku mapy), tj.: punkty widokowe, harmonijne otwarcia i ciągi widokowe, pozytywne w wyrazie sylwety i panoramy, powinny być chronione i zachowane.

1.9. Podsumowanie

Krajobraz jest pojęciem, który dotyczy różnej wielkości obszarów, także tych bardzo rozległych, a który - niestety - może być łatwo zdegradowany nie tylko przez realizację nieodpowiedniego zespołu zabudowy, ale także przez wyraz architektoniczny pojedynczego budynku (jego wielkość, kształt czy kolor). Przykładami tego mogą być negatywne dominanty i subdominanty opisane w tekście opracowania.

Przez ochronę krajobrazu należy rozumieć nie tylko bierną ochronę (głównie tam, gdzie jest to szczególnie zasadne), ale także - jej czynną formę, rozumianą jako umiejętną odnowę istniejących obiektów i terenów oraz świadome kształtowanie nowej zabudowy i zagospodarowania. Różnorodne sposoby działania mają doprowadzić do poprawy krajobrazu, do "wzmocnienia" pozytywnych walorów, a nie do jego degradacji.