

Prognoza oddziaływania na środowisko
miejscowego planu zagospodarowania przestrzennego
miasta Władysławowa, oznaczony symbolem WT-4.1

Zleceniodawca: Gmina Władysławowo

Opracowanie:

mgr Katarzyna Kusztełak // 2022

20.04.2022 – 10.05.2022

Katarzyna Kusztełak

Spis treści:

1. Wiadomości ogólne	3
1.1. Wstęp	3
1.2. Podstawy prawne	3
1.3. Zakres przedmiotowy prognozy	3
1.4. Metodyka	5
1.5. Materiały wyjściowe	6
1.6. Cele ochrony środowiska na szczeblu międzynarodowym, wspólnotowym i krajowym istotne z punktu widzenia niniejszego opracowania oraz sposoby, w jakich zostały uwzględnione podczas opracowywania dokumentu	7
2. Propozycje dotyczące przewidywanych metod analizy skutków realizacji postanowień projektowanego dokumentu	11
3. Stan i funkcjonowanie środowiska przyrodniczego rejonu objętego projektem planu	12
3.1. Krótka charakterystyka poszczególnych elementów środowiska przyrodniczego	12
3.2. Obszary chronione	19
3.3. Stan i funkcjonowanie środowiska	19
3.4. Odporność na degradację i zdolność do regeneracji	20
3.5. Potencjalne zmiany stanu środowiska w przypadku braku realizacji postanowień planu	21
3.6. Podstawowe uwarunkowania dla zagospodarowania wynikające z opracowania ekofizjograficznego	21
3.7. Istniejące problemy ochrony środowiska	22
4. Prognoza oddziaływania na środowisko projektu planu zagospodarowania przestrzennego	22
4.1. Ustalenia projektu miejscowego planu	22
4.2. Przewidywane skutki wpływu ustaleń planu na środowisko	26
4.3. Wpływ ustaleń planu na poszczególne komponenty środowiska, w tym oddziaływanie na obszary Natura 2000	27
4.4. Informacje o transgranicznym oddziaływaniu na środowisko	32
4.5. Zgodność m.p.z.p. z zapisami Studium uwarunkowań i kierunków zagospodarowania przestrzennego oraz innymi dokumentami	32
4.6. Podsumowanie prognozy	34
5. Ocena ustaleń projektu planu w aspekcie ochrony środowiska	34
6. Ocena ustaleń projektu planu z punktu widzenia możliwości ograniczenia wpływu na środowisko	35
7. Wnioski	36
8. Streszczenie w języku niespecjalistycznym	36
Załącznik: Oświadczenie autora prognozy	39

1. Wiadomości ogólne

1.1. Wstęp

Prognoza oddziaływania na środowisko projektu miejscowego planu zagospodarowania przestrzennego jest elementem procedury oceny oddziaływania na środowisko planu. Rolą tego opracowania jest wskazanie na minimalizowanie szkodliwych oddziaływań na środowisko przyrodnicze, które mogą zachodzić w wyniku realizacji ustaleń planu, a także uzasadnienie decyzji przestrzennych podjętych w planie.

Celem prognozy jest ocena miejscowego planu zagospodarowania przestrzennego w aspekcie ochrony zasobów naturalnych środowiska przyrodniczego i przedstawienie przewidywanych przekształceń środowiska i warunków życia ludzi w wyniku realizacji projektu planu.

Prognoza nie jest dokumentem rozstrzygającym o słuszności realizacji zamierzeń inwestycyjnych przewidzianych ustaleniami projektu planu, a jedynie przedstawia prawdopodobne skutki jakie niesie za sobą realizacja ustaleń projektu na poszczególne komponenty środowiska w ich wzajemnym powiązaniu, w szczególności na ekosystemy, krajobraz, a także na ludzi, dobra materialne oraz dobra kultury.

1.2. Zakres powierzchniowy prognozy

Niniejszą prognozę sporządza się na potrzeby miejscowego planu zagospodarowania przestrzennego dla części gminy Władysławowo. Teren opracowania obejmuje obszar określony w uchwale nr XXXIX/647/2021 Rady Miejskiej Władysławowa z dnia 29 września 2021 r. o przystąpieniu do sporządzenia miejscowego planu zagospodarowania przestrzennego miasta Władysławowo, oznaczonego symbolem WT-4.1. Przedmiotowy teren zajmuje obszar o powierzchni ok. 36,81 ha.

1.3. Zakres przedmiotowy prognozy

Przedmiotem opracowania jest prognoza oddziaływania na środowisko miejscowego planu zagospodarowania przestrzennego, wykonanego zgodnie z uchwałą nr XXXIX/647/2021 Rady Miejskiej Władysławowa z dnia 29 września 2021 r. o przystąpieniu do sporządzenia miejscowego planu zagospodarowania przestrzennego miasta Władysławowo, oznaczonego symbolem WT-4.1.

Na terenie opracowania obowiązują plany miejscowe. Częściowo zmiana zachowuje dotychczasowe przeznaczenie, modyfikując nieznacznie kwestie dotyczące układu komunikacyjnego czy też zapisów dotyczących wskaźników urbanistycznych. Pozostałe zapisy nieznacznie modyfikują przeznaczenie terenu zmieniając funkcję rolną na teren usług sportu i rekreacji lub zieleni urządzonej oraz ogrodu działkowego co jest zgodne z obowiązującym studium. Zasadniczy charakter opracowania ma na celu doprecyzowanie zapisów dotyczących zagospodarowania przestrzennego w obrębie terenów ujęć wody i stacji uzdatniania wody.

Obecnie w części opracowania znajdują się tereny rolne, zieleni nieurządzonej, spontanicznie porastającej w miejscach zaniechanej funkcji rolnej.

Uchwalenie planu miejscowego ma między innymi na celu dostosowanie zapisów miejscowego prawa do przyjętego Studium Uwarunkowań i Kierunków Zagospodarowania Przestrzennego Gminy Władysławowo.

Prognoza została sporządzona w zakresie określonym w Ustawie z dnia 3 października 2008 roku o udostępnianiu informacji o środowisku i jego ochronie, udziale społeczeństwa w ochronie środowiska oraz o ocenach oddziaływania na środowisko (Dz. U. z 2021 r. poz. 247 ze zm.). Oznacza to, że prognoza musi zawierać:

1. informacje o zawartości, głównych celach projektowanego dokumentu oraz jego powiązaniach z innymi dokumentami;
2. informacje o metodach zastosowanych przy sporządzaniu prognozy;
3. propozycje dotyczące przewidywanych metod analizy skutków realizacji postanowień projektowanego dokumentu oraz częstotliwości jej przeprowadzania;
4. informacje o możliwym transgranicznym oddziaływaniu na środowisko;
5. streszczenie sporządzone w języku niespecjalistycznym.

Prognoza określa, analizuje i ocenia:

1. istniejący stan środowiska oraz potencjalne tego stanu w przypadku braku realizacji projektowanego dokumentu;
2. stan środowiska na obszarach objętych przewidywanym znaczącym oddziaływaniem;
3. istniejące problemy ochrony środowiska istotne z punktu widzenia realizacji projektowanego dokumentu, w szczególności dotyczące obszarów podlegających ochronie na podstawie ustawy z dnia 16 kwietnia 2004 r. o ochronie przyrody;
4. cele ochrony środowiska ustanowione na szczeblu międzynarodowym, wspólnotowym i krajowym, istotne z punktu widzenia projektowanego dokumentu, oraz sposoby, w jakich te cele i inne problemy środowiska zostały uwzględnione podczas opracowywania dokumentu;
5. przewidywane znaczące oddziaływania, w tym oddziaływania bezpośrednie, pośrednie, wtórne, skumulowane, krótkoterminowe, średnioterminowe i długoterminowe, stałe i chwilowe oraz pozytywne i negatywne, na cele i przedmiot ochrony obszaru Natura 2000 oraz integralność tego obszaru, a także na środowisko, a w szczególności na: różnorodność biologiczną, ludzi, zwierzęta, rośliny, wodę, powietrze, powierzchnię ziemi, krajobraz, klimat, zasoby naturalne, zabytki, dobra materialne z uwzględnieniem zależności między tymi elementami środowiska i między oddziaływaniem na te elementy.

W prognozie powinno przedstawić się: rozwiązania mające na celu zapobieganie, ograniczanie lub kompensację przyrodniczą negatywnych oddziaływań na środowisko, mogących być rezultatem realizacji projektowanego dokumentu, w szczególności na cele i przedmiot ochrony obszaru Natura 2000 oraz integralność tego obszaru a w przypadku prognozowanego negatywnego oddziaływania na Obszar Natura 2000, biorąc pod uwagę cele i geograficzny zasięg dokumentu oraz cele i przedmiot ochrony obszaru Natura

2000 oraz integralność tego obszaru - rozwiązania alternatywne do rozwiązań zawartych w projektowanym dokumencie wraz z uzasadnieniem ich wyboru oraz opis metod dokonania oceny prowadzącej do tego wyboru albo wyjaśnienie braku rozwiązań alternatywnych, w tym wskazania napotkanych trudności wynikających z niedostatków techniki lub luk we współczesnej wiedzy.

Zakres prognozy został uzgodniony przez Państwowego Powiatowego Inspektora Sanitarnego w Pucku pismem znak: SE.ZNS/490/72/NK/21 z dnia 9.11.2021 r. oraz przez Regionalnego Dyrektora Ochrony Środowiska w Gdańsku pismem znak: RDOŚ-Gd-WZP.411.13.22.2021.JK z dnia 27.10.2021 r.

1.4. Metodyka

Metodyka zastosowana w opracowaniu, to synteza typowych metod dla opracowywanych dokumentów planistycznych. Przy sporządzaniu prognozy wykorzystano dostępne publikacje, dokumenty i raporty dotyczące obszaru gminy, powiatu i województwa. Punkt wyjścia do analiz stanowiła diagnoza stanu istniejącego w odniesieniu do kierunków i celów stawianych w projekcie miejscowego planu.



Rysunek 1. Teren gminy Władysławowo na tle powiatu, województwa i kraju, źródło Internet.

Wzięto także pod uwagę skalę planu, ze szczególnym uwzględnieniem możliwego oddziaływania na poszczególne komponenty środowiska.

Niniejsza prognoza została opracowana stosownie do stanu współczesnej wiedzy i metod oceny oraz dostosowana do zawartości i stopnia szczegółowości ocenianego dokumentu.

Wnioski do planu sformułowano w oparciu o zapewnienie podstawowego funkcjonowania i ochrony terenów najcenniejszych przyrodniczo na omawianym obszarze i w jego otoczeniu oraz zgodności projektu planu ze wskazaniami zawartymi w opracowaniu ekofizjograficznym.

1.5. Materiały wyjściowe

Przy opracowywaniu posłużono się następującymi materiałami wyjściowymi:

- *Analiza stanu gospodarki odpadami komunalnymi na terenie Gminy Władysławowo w 2021 roku, 2022*
- *Jaroszewski W., Marks L., Radomski A., 1985, Słownik geologii dynamicznej, Wydawnictwa Geologiczne*
- *Kleczkowski A.S., (red.) 1990, Mapa obszarów głównych zbiorników wód podziemnych (GZWP) w Polsce wymagających szczególnej ochrony 1:500000 – Wyd. AGH, Kraków*
- *Kondracki J., 1994, Geografia Polski. Mezoregiony fizyczno-geograficzne, PWN, Warszawa*
- *Krajowy plan gospodarki odpadami 2030, 2016*
- *Opracowanie ekofizjograficzne, 2018*
- *Plan Gospodarki Odpadami dla Województwa Pomorskiego 2022, 2019*
- *Plan zagospodarowania przestrzennego województwa pomorskiego 2030, 2016*
- *Projekt Strategii Rozwoju Gminy Władysławowo 2030, 2022*
- *Program Ochrony Środowiska Powiatu Puckiego na lata 2017 – 2020 z perspektywą do roku 2025, 2018*
- *Program Ochrony Środowiska Powiatu Puckiego na rok 2004-2010 wraz z Planem Gospodarki Odpadami Powiatu Puckiego, 2004*
- *Program Ochrony Środowiska dla Gminy Władysławowo na lata 2017-2020 z uwzględnieniem perspektywy do roku 2024, 2016*
- *Program Ochrony Środowiska województwa pomorskiego na lata 2018 – 2021 z perspektywą do roku 2025, 2018*
- *Stanie środowiska w województwie pomorskim w 2020 r., 2021 Biblioteka Internetowa GIOŚ*
- *Richling A, Solon J., 1998, Ekologia krajobrazu, Wydawnictwo Naukowe PWN, Warszawa;*
- *Roczna ocena jakości powietrza dla województwa pomorskiego - raport za 2021 rok, 2022, Biblioteka Internetowa GIOŚ*
- *Strategia Rozwoju Gminy Władysławowo do roku 2020, 2014*
- *Strategia Rozwoju Ziemi Puckiej na lata 2016 – 2025, 2016*
- *Strategia Rozwoju Województwa Pomorskiego 2030, 2019*
- *Studium Uwarunkowań i Kierunków Zagospodarowania Przestrzennego Gminy Władysławowo, 2002*
- *Szafer W., Zarzycki K., 1977, Szata roślinna Polski, PWN, Warszawa*
- *Szponar A., 2003, Fizjografia urbanistyczna, Wydawnictwo Naukowe PWN, Warszawa*
- *Woś A., 1996, Zarys klimatu Polski, Wydawnictwo Naukowe UAM, Poznań*

Strony internetowe (dostęp: 2022):

- www.pomorskie.eu
- www.codgik.gov.pl
- www.gios.gov.pl/pl/
- www.geoportal.gov.pl
- www.google.maps.pl
- www.gdansk.rdos.gov.pl
- www.mos.gov.pl
- www.pgi.gov.pl

- www.psh.gov.pl

Przepisy:

- *Rozporządzenie Rady Ministrów z dnia 10 września 2019 r. w sprawie przedsięwzięć mogących znacząco oddziaływać na środowisko (Dz.U. 2019 poz. 1839)*
- *Rozporządzenie Ministra Środowiska z dnia 16 czerwca 2007 r. w sprawie dopuszczalnych poziomów hałasu w środowisku (Dz.U. 2014 poz. 112.)*
- *Rozporządzenie Ministra Środowiska z dnia 24 sierpnia 2012 r. w sprawie poziomów niektórych substancji w powietrzu (Dz.U. 2021 poz. 845.)*
- *Rozporządzenie Ministra Środowiska z dnia 13 kwietnia 2010 r. w sprawie siedlisk przyrodniczych oraz gatunków będących przedmiotem zainteresowania Wspólnoty a także kryteriów obszarów kwalifikujących się do uznania lub wyznaczenia jako obszary Natura 2000 (Dz.U. 2014 poz. 1713)*
- *Rozporządzenie Ministra Środowiska z dnia 16 grudnia 2016 r. w sprawie ochrony gatunkowej zwierząt (Dz.U. 2016 poz. 2183)*
- *Rozporządzenie Ministra Środowiska z dnia 9 października 2014 r. w sprawie ochrony gatunkowej roślin (Dz.U. 2014 poz. 1409)*
- *Rozporządzenie Ministra Środowiska z dnia 9 października 2014 r. w sprawie ochrony gatunkowej grzybów (Dz.U. 2014 poz. 1408)*
- *Ustawa z dnia 3 października 2008 r. o udostępnianiu informacji o środowisku i jego ochronie, udziale społeczeństwa w ochronie środowiska oraz o ocenach oddziaływania na środowisko (Dz. U. z 2021 r. poz. 247 ze zm.)*
- *Ustawa z dnia 16 kwietnia 2004 r. o ochronie przyrody (Dz. U. z 2022 r. poz. 916.)*
- *Ustawa z dnia 27 marca 2003 r. o planowaniu i zagospodarowaniu przestrzennym (Dz. U. 2022 poz. 503)*
- *Ustawa z dnia 27 kwietnia 2001 r. Prawo Ochrony Środowiska (Dz. U. z 2021 r. poz. 1973 ze zm.)*
- *Ustawa z dnia 23 lipca 2003 r. o ochronie zabytków i opiece nad zabytkami (Dz. U. z 2021 r. poz. 710 ze zm.)*
- *Ustawa z dnia 20 lipca 2017 r. Prawo wodne (Dz. U. z 2021 r. poz. 624 ze zm.)*
- *Ustawa z dnia 14 grudnia 2012 r. o odpadach (Dz. U. z 2022 r. poz. 699.)*
- *Ustawa z dnia 3 lutego 1995 r. o ochronie gruntów rolnych i leśnych (Dz. U. z 2021 r. poz. 1326 ze zm.)*
- *Ustawa z dnia 13 kwietnia 2007 r. o zapobieganiu szkodom w środowisku i ich naprawie (Dz. U. z 2020 r. poz. 2187.)*

Ponadto opracowanie oparto także na podstawie wizji terenowej.

1.6. Cele ochrony środowiska na szczeblu międzynarodowym, wspólnotowym i krajowym istotne z punktu widzenia niniejszego opracowania oraz sposoby, w jakich zostały uwzględnione podczas opracowywania dokumentu

Główne zobowiązania międzynarodowe Polski w dziedzinie ochrony środowiska wynikają z członkostwa w Unii Europejskiej. Dokumenty te wyszczególnione poniżej znajdują odzwierciedlenie w ustawodawstwie polskim poprzez odpowiednie ustawy i rozporządzenia, a także inne dokumenty o znaczeniu strategicznym.

Do najważniejszych dokumentów programowych Unii istotnych dla wprowadzania koncepcji trwałego i zrównoważonego rozwoju należą:

VI Program Działań Unii Europejskiej zatytułowany: Środowisko 2010 – Nasza Przyszłość, Nasz Wybór – który stanowi 6 już program polityki ekologicznej UE, który formułuje 4 główne cele działania w zakresie ochrony środowiska na lata 2001 – 2010. Są to:

- zmiany klimatyczne – celem jest ograniczenie emisji gazów cieplarnianych o 8% w latach 2008 – 2012 (wspieranie zużycia odnawialnych źródeł energii);

- przyroda i bioróżnorodność – przywrócenie struktury i funkcjonowania systemów przyrodniczych;
- środowisko a zdrowie – redukcja zagrożenia pestycydami i chemikaliami;
- zasoby naturalne i odpady – zwiększenie efektywności wykorzystania zasobów naturalnych i zmniejszenie ilości odpadów.

Sformułowane powyżej kierunki głównych działań określają cele strategiczne dotyczące ochrony środowiska i na jego podstawie opracowywane są kolejno programy lokalne, regionalne i krajowe.

Kolejnym istotnym dokumentem jest Odnowiona Strategia Zrównoważonego Rozwoju UE, która za jeden z głównych celów uznaje ochronę środowiska naturalnego poprzez:

- zachowanie potencjału Ziemi,
- respektowanie ograniczeń naturalnych zasobów,
- zapewnienie wysokiego poziomu ochrony środowiska naturalnego i poprawy jego jakości,
- przeciwdziałanie i ograniczenie zanieczyszczeniu środowiska,
- propagowanie zrównoważonej konsumpcji i produkcji, tak by oddzielić wzrost gospodarczy od degradacji środowiska.

Ponadto wyodrębniono siedem głównych wyzwań, którym przypisano cele ostateczne i operacyjne oraz działania:

- ograniczenie zmian klimatycznych oraz zwiększenie udziału czystej energii (ograniczenie emisji gazów cieplarnianych, zwiększenie udziału paliw alternatywnych),
- zrównoważony transport - proekologiczna przebudowa modelu transportowego (wzrost udziału transportu kolejowego, wodnego i publicznego w strukturze transportu ogółem),
- promowanie zrównoważonej konsumpcji i produkcji (zwiększenie udziału ochrony środowiska w rozwoju gospodarczym),
- racjonalne gospodarowanie zasobami naturalnymi (unikanie ich nadmiernej eksploatacji) oraz zahamowanie degradacji różnorodności biologicznej,
- zwiększenie bezpieczeństwa zdrowotnego (bezpieczeństwo i wysoka jakość produktów żywnościowych, produkcja i użytkowanie środków chemicznych w sposób bezpieczny dla zdrowia ludzi i środowiska),
- promowanie integracji i solidarności społecznej oraz stabilnej jakości życia,
- wyzwania w zakresie globalnego ubóstwa i trwałego rozwoju.

Kolejnym dokumentem jest Europa 2020. Strategia na rzecz inteligentnego i zrównoważonego rozwoju sprzyjającego włączeniu społecznemu – jest to dokument programowy Komisji Europejskiej, który obejmuje tematykę rozwoju zrównoważonego poprzez wspieranie gospodarki efektywnej korzystającej z zasobów środowiska. Do celów nadrzędnych należy ograniczenie emisji CO₂ (nawet o 30%), zwiększenie udziału odnawialnych źródeł energii, zwiększenie efektywności wykorzystania energii o 20%.

Wśród najważniejszych ustaleń w zakresie ochrony środowiska na szczeblu państw członkowskich są dyrektywy, wśród których jako najważniejsze należy wymienić:

- dyrektywę Rady 2009/147/WE z dnia 30 listopada 2009 r. w sprawie ochrony dzikich ptaków (**Dyrektywa Ptasia**)
- dyrektywę Rady 92/43/EWG z dnia 21 maja 1992 r. w sprawie ochrony siedlisk przyrodniczych oraz dzikiej fauny i flory (**Dyrektywa Siedliskowa**)

Obie dyrektywy są podstawą prawną tworzenia sieci NATURA 2000, której celem jest zachowanie zagrożonych wyginięciem siedlisk przyrodniczych oraz gatunków roślin i zwierząt w skali Europy.

Realizacja projektu miejscowego planu zagospodarowania nie powinna wpłynąć negatywnie na obszary NATURA 2000. Najbliższy z nich znajduje się w oddaleniu ok. 1,2 km na północ. Jest to obszar Natura 2000 Kaszubskie Klify PLH220072. Natomiast kolejne obszary tj. Zatoka Pucka PLB220005 i Zatoka Pucka i Półwysep Helski PLH220032 znajdują się w odległości ok. 2,0 m na wschód, na zachodzie natomiast obszar Natura 2000 Bielawa i Bory Bażynowe PLH220063 znajduje się w odległości ok. 4,6 km. Skala zmian będzie nieść jedynie lokalne oddziaływanie na tereny planu, skala zmian zaproponowana planem będzie nieodczuwalna w dalszej odległości.

Oprócz ww. aktów prawnych na uwagę zasługują także:

- dyrektywa Parlamentu Europejskiego i Rady nr 2001/42/WE z dnia 27 czerwca 2001 r. w sprawie oceny wpływu niektórych planów i programów na środowisko (**dalej: dyrektywa SOOŚ**)
- dyrektywa Rady nr 85/337/EWG z dnia 27 czerwca 1985 r. w sprawie oceny skutków wywieranych przez niektóre przedsięwzięcia publiczne i prywatne na środowisko naturalne (**dalej: dyrektywa OOS**)

Celem Dyrektywy nr 2001/42/WE „...jest zapewnienie wysokiego poziomu ochrony środowiska i przyczynienie się do uwzględniania aspektów środowiskowych w przygotowaniu i przyjmowaniu planów i programów w celu wspierania stałego rozwoju, poprzez zapewnienie, że zgodnie z niniejszą dyrektywą dokonywana jest ocena wpływu na środowisko niektórych planów i programów, które potencjalnie mogą powodować znaczący wpływ na środowisko”. Dyrektywa nr 85/337/EWG dotyczy oceny wpływu wywieranego przez niektóre przedsięwzięcia publiczne i prywatne na środowisko.

Cele przedstawione w ww. dokumentach i aktach pranych Wspólnoty Europejskiej są podstawą rozwiązań prawnych obowiązujących w Polsce. Najważniejszym z nich jest Konstytucja Rzeczypospolitej Polski , która w art. 5 wskazuje, że - „Rzeczpospolita Polska (...) zapewnia ochronę środowiska, kierując się zasadą zrównoważonego rozwoju”.

Politykę państwa w zakresie ochrony środowiska wyznaczają m.in. dokumenty: Polska 2025. Długookresowa Strategia Trwałego i Zrównoważonego Rozwoju – pierwsza próba określenia wizji Polski do roku 2025 wskazująca główne kierunki działań w zakresie polityki społecznej, rozwoju gospodarki i polityki państwa w

zakresie ochrony środowiska, gospodarki przestrzennej i regionalnej. Strategia oparta została na koncepcji trwałego i zrównoważonego rozwoju.

Z punktu widzenia niniejszego opracowania szczególnej wagi nabiera aspekt ekologiczny w planowaniu przestrzennym ujęty w Polityce Ekologicznej Państwa 2030. Projektowany dokument powinien spełniać wymogi zawarte w tym dokumencie tj. uwzględniać kształtowanie ładu przestrzennego pozwalając na racjonalną gospodarkę zasobami gminy w tym terenami cennymi przyrodniczo, uwzględniając powiązania ekologiczne i możliwości rozwoju przestrzennego.



Rysunek 2. Teren planu na tle najbliższych obszarów Natura 2000.

W zakresie zagadnień związanych z odpadami w Polsce obowiązuje Krajowy plan gospodarki odpadami 2022, który wszedł w życie w sierpniu 2016 r. odnosi się on do postępowania z odpadami należy przede wszystkim zapobiegać powstawaniu odpadów, następnie zapewnić ich przygotowanie do ponownego użycia, recykling, w dalszej kolejności inne procesy odzysku, a w ostateczności unieszkodliwianie. Gospodarowanie odpadami zgodnie z wskazaną wyżej hierarchią umożliwi dalsze pogłębianie obserwowanego w ostatnich latach zjawiska, jakim jest oddzielanie wzrostu masy wytwarzanych odpadów od wzrostu gospodarczego.

Biorąc pod uwagę szczebel wojewódzki do jednego z najważniejszych dokumentów należy Program Ochrony Środowiska województwa pomorskiego na lata 2018 – 2021 z perspektywą do roku 2025 – jest to program, który: wskazuje wojewódzkie priorytety i cele ochrony środowiska wraz z działaniami prowadzącymi do ich osiągnięcia; określa harmonogram realizacji zadań na lata 2018-2025, zasady zarządzania programem oraz

źródła finansowania jego wdrażania. Dokument wyznacza szereg priorytetów dotyczących ochrony zasobów przyrodniczych, zwiększania zasobów leśnych czy cennych gruntów rolnych, wskazuje na racjonalną gospodarkę eksploatacyjną ale także skupia się na kierunkach rekultywacji czy na programach redukujących zanieczyszczenia z różnych źródeł. Dokument też wyznacza standardy w zakresie edukacji ekologicznej, tak ważnej dla kształtowania pozytywnych podstaw społecznych.

Plan Gospodarki Odpadami dla Województwa Pomorskiego 2022, to plan, którego głównym celem jest utworzenie w województwie zintegrowanej sieci instalacji gospodarowania odpadami, spełniających wymagania ochrony środowiska. Dokument jest obecnie aktualizowany.

Szczebel regionalny to przede wszystkim Program Ochrony Środowiska Powiatu Puckiego na lata 2017 – 2020 z perspektywą do roku 2025, którego głównym celem jako dokumentu operacyjnego jest wskazanie podstawowych problemów w zakresie ochrony środowiska w regionie oraz przedstawienie perspektywicznych kierunków ich rozwiązywania. W programie uwzględniono także wszystkie aspekty ochrony środowiska i zrównoważonego użytkowania jego zasobów.

Lokalne dokumenty, które przenoszą uwarunkowania powyżej wymienionych dokumentów na grunt gminy to między innymi Strategia Rozwoju Gminy Władysławowo do roku 2020, która przedstawia strategiczne i operacyjne cele rozwoju gminy w odniesieniu do stanu istniejącego – diagnozy, przedstawiając jednocześnie możliwość i czas osiągnięcia i ewaluacji założonych rozwiązań. Dokument jest właśnie aktualizowany Projekt Strategii Rozwoju Gminy Władysławowo 2030 jest na etapie konsultacji społecznych.

Kolejnym dokumentem jest Analiza stanu gospodarki odpadami komunalnymi na terenie Gminy Władysławowo – który zawiera analizę stanu gospodarki odpadami na terenie gminy (rodzaj, ilość, źródła powstawania odpadów oraz system zbierania odpadów) oraz prognozę dalszych zmian w zakresie gospodarki odpadami i który wymaga aktualizacji. Ostatnia za 2021 roku dostępna na łamach strony www gminy.

Kolejnym dokumentem jest Program Ochrony Środowiska dla Gminy Władysławowo na lata 2017-2020 z uwzględnieniem perspektywy do roku 2024, który wskazuje na konieczność ochrony poszczególnych elementów środowiska w gminie wskazuje na problemy oraz wyznacza kierunki ich rozwiązania.

Cele ochrony środowiska na szczeblu międzynarodowym, miedzycjonalnym i krajowym zostały uwzględnione w planie zagospodarowania (w zakresie zapisania jak najbardziej racjonalnych zasad kształtowania przestrzeni objętej planem, uwzględnia on także uwarunkowania wynikające z zapisów dokumentów strategicznych z zakresu ochrony środowiska przyrodniczego), dla którego sporządzona została niniejsza prognoza.

2. Propozycje dotyczące przewidywanych metod analizy skutków realizacji postanowień projektowanego dokumentu

Ze względu na charakter i skalę zmian, jakie niesie ze sobą realizacja planu nie przewiduje się konieczności szczególnej analizy skutków postanowień przedmiotowego dokumentu. Oddziaływanie na środowisko,

związane z planowanym przekształceniem terenu i wprowadzeniu zabudowy usług sportu, na terenie wydzielenia ogrodu działkowego czy w obrębie terenów infrastrukturalnych i towarzyszących jej nieuciążliwych zabudowań, nie zmieni się na tyle silnie by konieczne było wprowadzanie nowych narzędzi i metod obserwacji środowiska. Przede wszystkim powinno wiązać się z zastosowaniem przepisów zawartych w Ustawie z dnia 3 października 2008 roku o udostępnianiu informacji o środowisku i jego ochronie oraz o ocenach oddziaływania na środowisko i jego ochronie, udziale społeczeństwa w ochronie środowiska oraz o ocenach oddziaływania na środowisko (Dz. U. z 2021 r. poz. 247 ze zm.).

Ustawa EIA reguluje przede wszystkim kwestie postępowania w zakresie ocen oddziaływania inwestycji na środowisko. Oczywiście zakładając, że zagospodarowanie przestrzenne fragmentów gminy Władysławowo zostanie przeprowadzone zgodnie z zapisami projektu miejscowego planu w korelacji z obowiązującym na tym terenie Studium, i nie będą lokalizowane tam obiekty, dla których potrzebne jest sporządzenie raportu oddziaływania na środowisko, przeprowadzanie dodatkowych analiz nie będzie potrzebne. Zatem sprawdzanie jakości środowiska może odbywać się w ramach indywidualnych zamówień lub w ramach monitoringu środowiska województwa.

Analizę skutków realizacji postanowień planu można wykonać w ramach oceny aktualności studium i planów sporządzanych przez Burmistrza Gminy Władysławowo. Opracowanie takie opiera się głównie na rejestrach wydanych decyzji o ustaleniu warunków zabudowy, uchwalonych planów oraz weryfikacji aktualności Studium. Obowiązek wykonywania analiz wynika z Ustawy o planowaniu i zagospodarowaniu przestrzennym (Dz. U. 2022 poz. 503). Należałoby tu zwrócić szczególną uwagę na realizację planu w zakresie urządzania zieleni, krajobrazu i zachowania powierzchni biologicznie czynnej ustalonej w planie czy prawidłowego kształtowania krajobrazu.

Ponadto, do wykonania analiz możliwe jest wykorzystanie sporządzonych uprzednio prognoz, raportów i ocen oddziaływania na środowisko. Dokumenty te stanowią istotne źródło danych niezbędne do analizy środowiska na danym terenie. Ocenę aktualności studium i planów powinno się sporządzać, co najmniej raz w czasie kadencji rady. Z tą samą częstotliwością wykonywana byłaby analiza skutków realizacji postanowień planu, jeśli oczywiście nastalaby taka konieczność.

3. Stan i funkcjonowanie środowiska przyrodniczego rejonu objętego projektem planu

3.1. Krótka charakterystyka poszczególnych elementów środowiska przyrodniczego i kulturowego

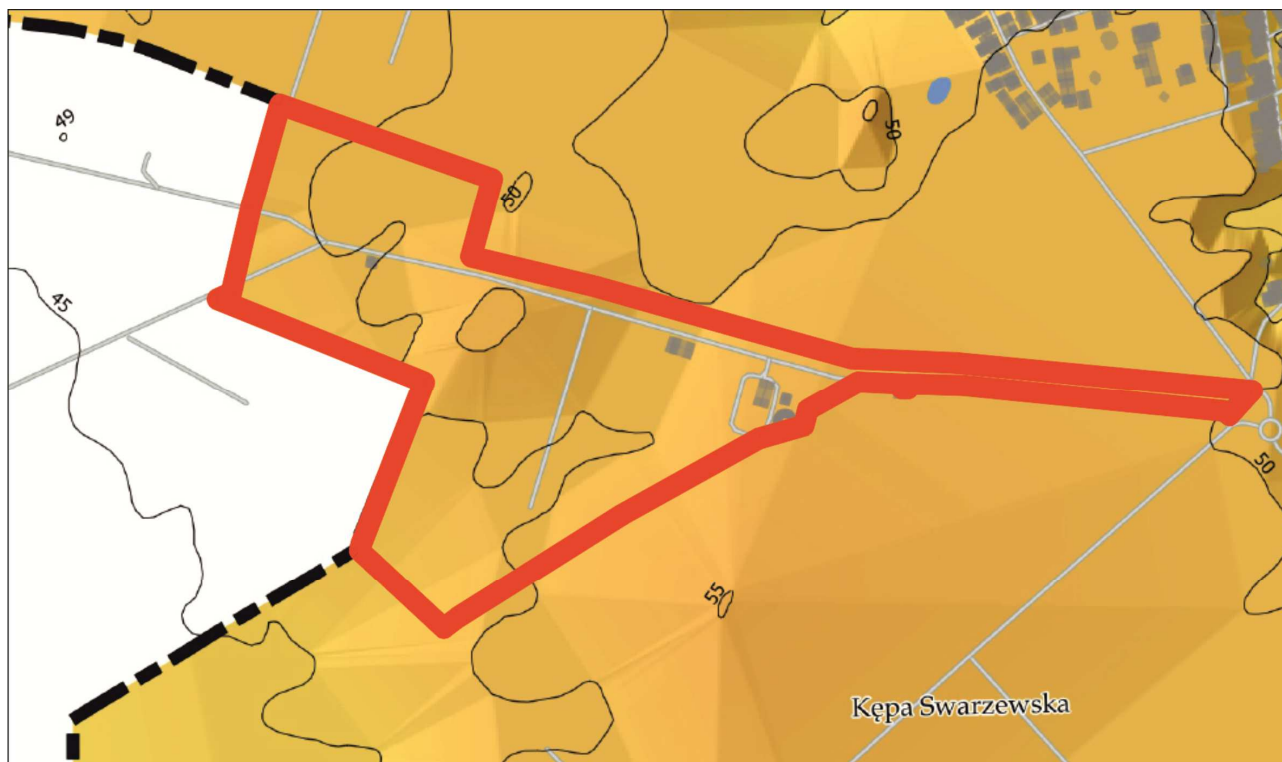
Gmina Władysławowo położona jest w najdalej na północ wysuniętej części województwa pomorskiego, w powiecie puckim i jest jedną z 7 gmin powiatu. Gmina Władysławowo ma obszar 39,22 km², graniczy z gminą Puck od południa, gminą Krokowa od południowego-zachodu i gminą Jastarnią na wschodzie na półwyspie Helskim.

Rzeźba terenu

Pod względem fizyczno-geograficznym, zgodnie z podziałem Kondrackiego (2002) obszar gminy Władysławowo położony jest w obrębie jednostek geograficznych: Prowincja Niż Środkowoeuropejski, Podprowincja Pobrzeża Południowobałtyckie, Makroregion Pobrzeże Koszalińskie, Pobrzeże Gdańskie, Mezoregion Wybrzeże Słowińskie, Mierzeja Helska, Pobrzeże Kaszubskie. Teren planu znajduje się w ostatnim z wymienionych mezoregionów.



Rysunek 3. Teren gminy Władysławowo na podziału fizycznogeograficznego wg Kondrackiego, źródło Internet.



Rysunek 4. Teren planu na tle mapy ukształtowania terenu, źródło: Opracowanie ekofizjograficzne dla gminy Władysławowo

Morfologia obszaru gminy Władysławowo kształtowała się pod wpływem dwóch głównych czynników:

akumulacji lodowcowej i współczesnych procesów w strefie brzegowej. Działalność lądolodu skandynawskiego, szczególnie podczas ostatniego zlodowacenia (22-15 tys. lat temu) ukształtowała układ kęp wysoczyznowych, rozciętych głębokimi dolinami. Ta pierwotna rzeźba była przekształcana przez postępującą transgresję Morza Bałtyckiego od około 8 tys. lat do dzisiaj. W jej wyniku powstała Zatoka Pucka (na miejscu dawnego jeziora), strome brzegi klifowe Kępy Swarzewskiej oraz odcinki akumulacyjne pomiędzy Kanałem Karwianka i Jastrzębią Górą oraz Płw. Helskim. Podnoszący się sukcesywnie poziom Morza Bałtyckiego sprzyjał akumulacji osadów (w dużej mierze torfowisk) w dolinie Płutnicy i Czarnej Wody.

Teren planu ma prostą morfologię terenu z niewielkimi deniwelacjami w zakresie całości obszaru. Wysokości wahają się od ok. 49,5 m do 53,8 m n.p.m.



OZNACZENIA:

Czwartorzęd nierozdzielony		Plejstocen	
Grunty niespoiste/spoiste	4	Piaski i gliny deluwialne	Materiał powstały w wyniku zmywania osadów i ich akumulacja u podnóży zboczy. Powierzchnie budują piaski wszystkich frakcji oraz zwierzelina gliny. Piaski - nieskonsolidowane stanowiące pokrywy na gruntach innych typów, często występują powyżej strefy posadowienia obiektów, przydatność do zabudowy zmienna. Gliny - grunty spoiste od plastycznych do półzwałnych, warunki budowlane zależne od nawodnienia, ogólna przydatność pod zabudowę dobra
4a	Pr, Ps, Pd, PП	Piaski i gliny deluwialne na piaskach wodnolodowcowych	
4b	GПz, Gz, Gpz, GП, G, Gp	Piaski pyłowate zwierzelinowe na glinach zwałowych	Piaski grube, drobne i średnie z udziałem żwirów i otoczków oraz z wkładkami gliniastymi. Grunty naturalne średnio zagezszczone lokalnie nawodnione, miejscami występują powyżej strefy posadowienia obiektów, warunki budowlane zależne od nawodnienia. Przydatność do zabudowy dobra
4c			
Grunty niespoiste - sypkie	5	Piaski rzeczne tarasów nadzalewowych 2,5-7m n.p. rzeki	
5a	Pr, Ps, Pd, Pog	Piaski rzeczno-wodnolodowcowe tarasów pradolinnych 5,5-10m n.p. rzeki	
5b		Piaski rzeczno-wodnolodowcowe tarasów pradolinnych 7-15m n.p. rzeki	
5c		Piaski wodnolodowcowe	Piaski o różnym uziarnieniu, z dodatkiem piasku, żwiru i glazów. Grunty naturalne, spoiste od plastycznych do półzwałnych, warunki budowlane zależne od nawodnienia. Przydatność do zabudowy dobra, zmienna i pogorszająca się w miejscach przewarstwień z gruntami na mulkach i ilach zastojowych.
Grunty niespoiste/spoiste	5d	Piaski wodnolodowcowe na glinach zwałowych	
5e	Pr, Ps, Pd, Pog, Ż G, Gp (lokalnie)	Piaski i żwiry wodnolodowcowe na glinach zwałowych	
Grunty niespoiste - sypkie	5f	Piaski lodowcowe	
Grunty spoiste	6	Gliny zwałowe (górne)	
6a	GПz, Gz, Gpz, GП, G, Gp, Pg, Ż	Gliny zwałowe na mulkach i ilach zastojowych	
6b		Gliny zwałowe na piaskach, piaskach ze żwirami, wodnolodowcowe	

Rysunek 5. Teren planu na tle budowy geologicznej podłoża wraz z warunkami geologiczno-inżynierskimi, źródło Opracowanie ekofizjograficzne dla gminy Władysławowo.

Geologia:

Obszar Pobrzeża Kaszubskiego, na terenie którego położona jest gmina Władysławowo, jest fragmentem Niżu Polskiego, gdzie w powierzchniowej budowie geologicznej dominują utwory kenozoiku (por. Mojski, 1985, 2005; Lindner, 1992; Peryt, Piwocki, 2004). W odsłonięciach dominują osady plejstocenu. Tylko w KCh odsłaniają się utwory neogenu (miocenu) *in situ* (Marzec, Woźny, 1972; Kramarska, 2006). Jednakże położenie na południowym skraju platformy wschodnioeuropejskiej powoduje, że wgłębna budowa geologiczna cechuje się dużym zróżnicowaniem i miąższościami osadów począwszy od kambru.

Na terenie opracowania brak jest powiązania dzisiejszej rzeźby terenu z budową geologiczną podłoża, co jest wynikiem (typowego dla obszarów młodoglacjalnych) rozwoju geologicznego, gdzie niemal wyłączną siłą rzeźbotwórczą jest erozyjna i akumulacyjna działalność zlodowaceń plejstocenijskich. Wśród utworów akumulacji lodowcowej i działalności wód fluwioglacjalnych najczęściej występują: gliny zwałowe z głazami narzutowymi, utwory piaszczysto – żwirowe o różnej grubości (od ilastych i pyłowych do potężnych głazów), iły, mułki i in. Z epoką holocenijską wiążą się osady rzeczne w postaci głównie piasków i i glin.

Surowce mineralne:

Gmina Władysławowo położona jest w rejonie występowania udokumentowanych lub potencjalnych różnego typu złóż surowców mineralnych. Cały teren planu znajduje się w zakresie złoża soli kamiennych „Zatoka Pucka” nr 293SK, powierzchnia 10100 ha a częściowo znajduje się w zakresie występowania złoża soli potasowo-magnezowych „Chłapowo” nr 250SP, powierzchnia 355 ha (Centralna Baza Geologiczna Państwowego Instytutu Geologicznego).

Zgodnie z opinią KGHM Polska Miedź S.A. z dn. 7 lipca 2022 r. spółka ta, poinformowała o prowadzeniu działalności poszukiwawczo-rozpoznawczej w ramach koncesji nr 28/2014/p na poszukiwanie i rozpoznawanie złoża soli potasowo-magnezowych wraz z kopalinami towarzyszącymi: rudami miedzi i srebra oraz solą kamienną, mogącej w przyszłości doprowadzić do potencjalnej działalności górniczej w granicach planu miejscowego.

Wody powierzchniowe:

Teren opracowania znajduje się w dorzeczu Wisły. W obszarze planu nie występują zbiorniki wodne ani stałe cieki.

Od 2016 r. do końca grudnia 2021 r. obowiązywało Rozporządzenie Rady Ministrów z dnia 18 października 2016 r. w sprawie Planu gospodarowania wodami na obszarze dorzecza Wisły (Dz. U. 2016 r. poz. 1911), który to dokument przedstawiał wykaz JCWP rzecznych, jeziornych, przybrzeżnych i przejściowych na obszarze dorzecza Wisły. Do tej pory nie ukazał się dokument aktualniejszy.

W granicach gminy Władysławowo wyznaczonych zostało 5 jednolitych części wód powierzchniowych (JCWP), 4 JCWP rzecznych i 1 bezpośrednia zlewnia morza:

— RW200022477329 – Kanał Karwianka od dopływu z polderu Karwia do ujścia (zlewnia rzeczna),

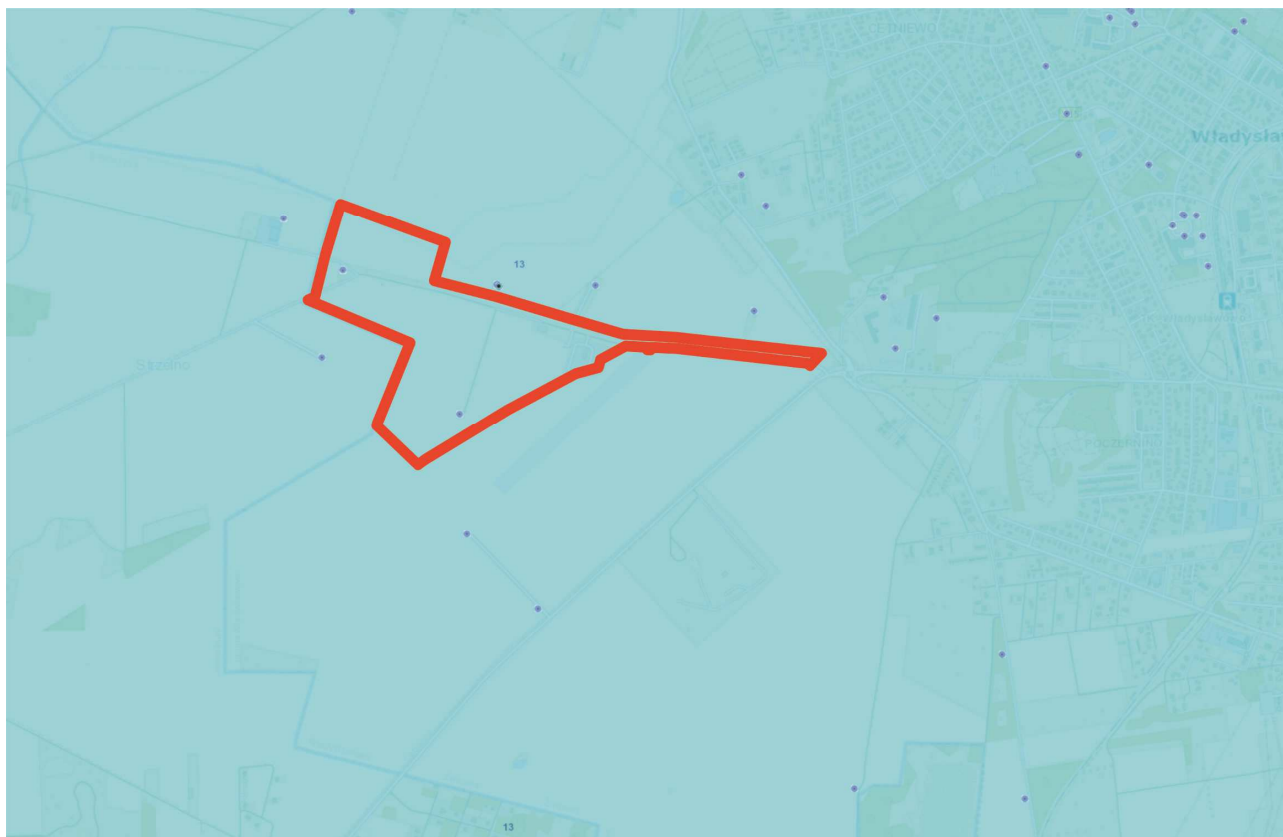
- RW200023477324 – Kanał Karwianka do dopływu z polderu Karwia z dopływem z polderu Karwia (zlewnia rzeczna),
- RW200022477349 – Czarna Woda od Strugi do ujścia (zlewnia rzeczna),
- RW200023477342 – Czarna Woda do Strugi (włącznie) (zlewnia rzeczna),
- CWDW1808 – bezpośrednia zlewnia morza.

Teren opracowania znajduje się w obszarze JCW Czarnej Wody do Strugi włącznie oraz w obszarze bezpośredniej zlewni morza.

Tabela 1. Charakterystyka jednolitych części wód powierzchniowych na obszarze opracowania

Jednolita część wód powierzchniowych (JCWP)	Status JCW	Aktualny stan JCW	Cel środowiskowy		Ocena ryzyka nieosiągnięcia celów środowiskowych
			Stan ekologiczny	Stan chemiczny	
RW200023477342	Silnie zmieniona część wód	zły	dobry	dobry	zagrożona

W celu osiągnięcia celów środowiskowych przedłużono odstępstwa spowodowane brakiem możliwości technicznych oraz dysproporcjonalnymi kosztami. Z uwagi na niską wiarygodność oceny i związany z tym brak możliwości wskazania przyczyn nieosiągnięcia dobrego stanu, brak jest możliwości zaplanowania racjonalnych działań naprawczych. Zaplanowanie i wdrożenie jakichkolwiek działań będzie generowało nieuzasadnione koszty. W związku z prowadzonymi w latach 2014-2015 badaniami monitoringowymi możliwe będzie w roku 2016 przeprowadzenie oceny rzeczywistego stanu i zagrożenia JCWP. W przypadku potwierdzenia złego stanu wprowadzone zostanie działanie mające na celu rozpoznanie jego przyczyn. Takie etapowe postępowanie pozwoli na racjonalne zaplanowanie niezbędnych działań i zapewnienie ich wymaganej skuteczności.



Rysunek. 6. Położenie terenu opracowania na tle JCWP oraz ujęć wody, źródło: <http://m.bazagis.pgi.gov.pl/cbdg/#/main>

Wody podziemne:

Analizowany obszar należy w regionalizacji hydrogeologicznej (Atlas Hydrogeologiczny, Paczyński, 1995) do regionu V - pomorskiego (subregion V.1 - przymorski). Cechuje się on obecnością zwykłych wód podziemnych w utworach kenozoiku, lokalnie narażonych na ascenzję zmineralizowanych wód z głębszych poziomów wodonośnych i ingresję wód morskich. Teren gminy leży poza wydzielonymi głównymi zbiornikami wód podziemnych. Niemniej, jest zasobny w wody podziemne ze względu na stosunkowo duże roczne opady. W granicach planu znajdujące się ujęcia wody nie posiadają wyznaczonych stref ochrony pośredniej. Strefy ochrony bezpośredniej zostały wyznaczone w odrębnym pozwoleniu wodnoprawnym na mocy decyzji Starosty Puckiego: nr ROŚ.6320.3.2013 z dnia 2 kwietnia 2013 r. dla ujęcia wody podziemnej Władysławowo – Cetniewo, składającej się z terenu ochrony bezpośredniej w częściach obejmujących odpowiednio: fragment dz. nr 6 i 8, obr. 09 Władysławowo, oraz fragment dz. nr 22, 23, 24 i 21/3, obr. 09 Władysławowo – studni znajdujących się w granicach planu.

Wody ujmowane na obszarze gminy Władysławowo mają generalnie jakość dobrą i trwałą. Dotyczy to szczególnie trzeciorzędowego poziomu wodonośnego, który ma dobrą izolację od zanieczyszczeń powierzchniowych.

Teren planu obejmuje obszar JCWPd 13 obejmuje zlewnie Piaśnicy, Redy i Zagórskiej Strugi, Raduni z Motławą oraz bezpośrednie zlewnie Morza Bałtyckiego. Główne poziomy wodonośne wyodrębnione zostały w utworach czwartorzędu. Na obszarze JCWPd 13 formowane są najważniejsze strumienie filtracyjne gdańskiego systemu wodonośnego zasilające w znacznej części Żuławę Gdańskie (GZWP 111 i 112) i pradolinę Redy-Łeby (GZWP 110). Stan ilościowy i chemiczny oceniono jako dobry, a cele środowiskowe są niezagrażone.

Warunki klimatyczne:

Warunki środowiskowe każdego obszaru w dużym stopniu uzależnione są od jego położenia geograficznego. Również położenie gminy Władysławowo istotnie wpływa na jej warunki przyrodnicze i klimatyczne, przyczynia się do jej odrębności. Na klimat w gminie Władysławowo oddziałują wpływy oceaniczne z Atlantyku oraz kontynentalne, z centralnej Azji. Sprawia to, iż klimat w Polsce posiada cechy klimatu przejściowego, który charakteryzuje się dużymi zmianami pogody. Dodatkowym czynnikiem lokalnym jest bliskie sąsiedztwo z Morzem Bałtyckim

Klimat Gminy Władysławowo charakteryzuje się: stosunkowo niskimi temperaturami latem (średnia temp. lipca do 16,9°C) ale w porównaniu do terenów położonych na południe od morza zimą średnia temp. stycznia wynosi około 0°C, a także wyższą średnią roczną temperaturą powietrza – około 8,5°C – 9,0°C, stosunkowo niską liczbą dni mroźnych i bardzo mroźnych, niższymi opadami średnio rocznie 580 - 600 mm, z opadami w lipcu średnio 70 - 80 mm, dominacją wiatrów z kierunków zachodnich i południowo-zachodnich.

Gleby:

Przydatność rolniczą gleb określają klasy bonitacyjne wyróżnione przez Szponara (2003) na podstawie następujących kryteriów: budowa profilu glebowego (typ i podtyp gleby, rodzaj, gatunek, miąższość poziomu próchnicznego i zawartość próchnicy, skład chemiczny gleby i jej odczyn, oglejenie, właściwości fizyczne); stosunki wilgotnościowe uwarunkowane położeniem w terenie; wysokość bezwzględna.

Podobnie jak i teren całego województwa pomorskiego, obszar powiatu puckiego, a tym samym gminy Władysławowo w przeważającej części pokryty jest glebami powstałymi z utworów polodowcowych (plejstoceniowych) – glin i piasków zwałowych oraz piasków akumulacji wodno-lodowcowej. Wykształciły się tu w większości średniej jakości gleby brunatne (głównie wylugowane i kwaśne) oraz bielice i pseudobielice, których niezbyt wysoka urodzajność uzależniona jest od rodzaju skały macierzystej oraz stopnia zakwaszenia. Są to najczęściej gleby kwaśne i bardzo kwaśne, wymagające regularnego wapnowania. Część terenów objętych planem stanowią grunty rolne klas IIIb i IVb pastwiska trwałe klas IV a także grunty budowlane.

Gleby w obrębie opracowania zgodnie z ustawą z dn. 3 lutego 1995 r. o ochronie gruntów rolnych i leśnych (t.j. Dz.U. z 2021 r., poz. 1326 ze zm.) nie wymagają wyłączenia z użytkowania poprzez zgodę ministerialną ponieważ dotyczą gruntów zlokalizowanych w granicy administracyjnej miasta.

Fauna i flora:

Teren inwestycji niczym szczególnym nie wyróżnia się na tle sąsiadujących terenów rolnych. Te marginałe fragmenty miasta, nie są szczególnie zagospodarowane – wyjątek stanowią obiekty związane z terenami infrastruktury technicznej – ujęć wody, które w części posiadają zieleń urządzoną w tym pojedyncze drzewa.

Elementem uzupełniającym gminny system zieleni w granicach analizowanego obszaru są zadrzewienia przydrożne. Spełniają one ważną rolę korytarzy ekologicznych, a porastając granice własnościowe poszczególnych gruntów i miedz, stają się jednym z charakterystycznych elementów krajobrazu rolniczego. W skład gatunkowy zarośli wchodzi głównie liściaste gatunki rodzime.

Roślinność, która występuje w granicach planu to przywleczone antropogeniczne gatunki roślin, pokrywają pola uprawne, zieleń urządzone i nieurządzone, pobocza dróg. Skład gatunkowy różni się całkowicie od roślinności pierwotnej i jest wynikiem gospodarki ludzkiej.

Najliczniejsza a jednocześnie najróżnorodniejsza gatunkowo, jest gminna fauna ptasia, która okresowo może żerować na terenach rolnych – np. bociany czy żurawie. Prędzej jednak napotkamy drobne ptaki, takie jak kopciuszek czy wróbel. W gminie oczywiście występują gatunki ptaków objęte ścisłą ochroną gatunkową w Polsce jednak ich obecności na terenie planu nie zaobserwowano. Brak wód powierzchniowych powoduje, że na terenie tym nie ma warunków do stałego bytowania i rozrodu płazów. Potencjał siedliskowy dla występowania gadów także jest niewielki. Spośród ssaków mogą występować jedynie lokalne populacje drobnych przedstawicieli tej grupy jak np. kret czy mysz polna, natomiast okresowo mogą migrować na terenach rolnych większe ssaki, jednak z uwagi na brak w bliskim oddaleniu zwartych kompleksów leśnych

obecność jeleni, saren czy dzików należy traktować jako mocno sporadyczną. Podczas oględzin terenu nie zaobserwowano występowania fauny i flory chronionej.

Walory kulturowe:

W obszarze objętym planem występują strefy ochrony konserwatorskiej stanowisk archeologicznych ujętych w ewidencji zabytków. Wszelka działalność związana z prowadzeniem prac ziemnych na obszarze strefy ochrony konserwatorskiej stanowiska archeologicznego ujętego w ewidencji zabytków wymaga przeprowadzenia niezbędnych badań archeologicznych na zasadach określonych w przepisach odrębnych z zakresu ochrony zabytków i opieki nad zabytkami.

3.2. Obszary chronione

W granicach obszaru objętego planem znajduje się niewielki fragment otuliny Nadmorskiego Parku Krajobrazowego. Otulina stanowi wydzielony obszar ochronny wokół chronionego przyrodniczo terenu, zabezpieczający go przed zagrożeniami zewnętrznymi wynikającymi z działalności człowieka (definicja według Ustawy o ochronie przyrody. Otulina nie jest, w rozumieniu art. 5 ust. 14 ustawy, formą ochrony przyrody, lecz obszarem, na którym działalność człowieka nie może negatywnie oddziaływać na przyrodę obszaru chronionego.

Wprowadzone zmianą planu ustalenia nie wpłyną negatywnie na otulinę Nadmorskiego Parku Krajobrazowego.



Rysunek. 7. Położenie terenu opracowania na tle form ochrony przyrody, źródło: <http://mapy.geoportal.gov.pl/imap>

3.3. Stan i funkcjonowanie środowiska

Stan środowiska terenów gminy Władysławowo terenów, w tym analizowanego obszaru można określić jako dobry, w części są to tereny całkowicie przekształcone, stale ulegające wpływom antropogenicznym, tereny niezagospodarowane, porastające roślinnością. Na analizowanym terenie objętym niniejszym opracowaniem

do najmniejszych przekształceń doszło w obrębie elementów abiotycznych środowiska przyrodniczego. Rzeźba terenu została zmieniona w najmniejszym stopniu. Stosunki hydrologiczne zostały przekształcone celem odwodnienia najpierw terenów rolnych, a obecnie ulegają dalszym modyfikacjom, w wyniku rozwoju różnych stref funkcjonalnych terenów pierwotnie wiejskich – dziś stanowiących część miasta.

Elementy biotyczne, to elementy, które uległy największym przekształceniom. Dominująca na tym obszarze funkcja rolna, a także rozwój szlaków komunikacyjnych oraz terenów związanych z infrastrukturą techniczną ujęć wody spowodowały zupełne ich przekształcenie. Chodzi przede wszystkim o wyparcie pierwotnej szaty roślinnej oraz fauny na rzecz gatunków antropogenicznych związanych z bytowaniem człowieka.

Do miejsc potencjalnych zagrożeń dla środowiska należą: istniejące w granicach opracowania ciągi komunikacyjne oraz elementy infrastruktury technicznej.

3.4. Odporność na degradację i zdolność do regeneracji

Odporność na degradację i zdolność do regeneracji można oceniać w odniesieniu do rodzaju pokrywy glebowej, stopnia zagrożenia zanieczyszczeniami wód powierzchniowych, izolacji wód podziemnych czy rodzaju pokrywy roślinnej.

Najmniej narażone na degradację środowiska przyrodniczego są obszary niezamieszkałe i rzadko odwiedzane przez człowieka.

Ekosystem pierwotny terenów został przekształcony w wyniku działalności człowieka za sprawą rozwoju funkcji rolniczej. Teren opracowania stanowią głównie tereny rolne. Wiązą się z tym pewne typowe dla charakteru przekształceń elementy, które wpływają na zmianę środowiska przyrodniczego.

Przede wszystkim w przypadku terenów rolnych należy do nich stosowanie nawozów sztucznych, środków ochrony roślin, które mogą w sposób negatywny oddziaływać chociażby na wody gruntowe i glebę. Poza okresem wegetacyjnym, kiedy pokrywa glebowa pozbawiona jest roślinności, może dochodzić do wzmożonej erozji wietrznej. Należy pamiętać, że zbiorowiska roślinne pochodzenia antropogenicznego są często zbiorowiskami mało stabilnymi i wrażliwymi na wszelkie zmienne warunki środowiskowe. Ich istnienie i prawidłowe wzrastanie zależy od ciągłej ingerencji ludzkiej w środowisko przyrodnicze. Do zagrożeń na analizowanym obszarze, do których może dochodzić w wyniku przekształceń środowiska przyrodniczego należy zaliczyć także zwiększenie poboru wód oraz produkcję płynnych zanieczyszczeń związanych z działalnością ludzką oraz zanieczyszczenie gleby oraz wód podziemnych i powierzchniowych zanieczyszczeniami komunalnymi, nawet z oddalonych terenów, choć oczywiście nie dojdzie do nich jeśli zostaną spełnione warunki uchwały planu miejscowego, a gmina (a także tereny sąsiedniej) dalej konsekwentnie będzie rozwijała sieć wodociągową i kanalizacyjną.

3.5. Potencjalne zmiany stanu środowiska w przypadku braku realizacji postanowień planu

W przypadku zaprzestania dalszego inwestowania na tym terenie nie powinny wystąpić nowe niekorzystne zmiany. Brak realizacji zapisów projektu miejscowego planu nie zmieni jednak istniejących uciążliwości takich jak:

- hałas, którego głównym źródłem jest komunikacja;
- emisji pyłów i gazów (głównie SO₂, CO, CO₂) z indywidualnych gospodarstw spoza terenu objętego planem, oraz emisji gazów związanych z komunikacją drogową;
- emisji zanieczyszczeń i produkcji odpadów związanych z gospodarką komunalną;
- presja na przyrodę ożywioną – gospodarka ludzka nie pozwala na otwarcie naturalnych systemów przyrodniczych, swoiste bariery w postaci tras komunikacyjnych, zwiększająca się powierzchnia terenów zabudowanych, powodować będą utrzymywanie się już zaistniałych dysonansów w funkcjonowaniu ekosystemów;
- zaśmiecanie terenów, zwłaszcza w pobliżu skupisk terenów mieszkalnych jak i oboczy dróg – konsekwencją jest obniżenie walorów fizjonomicznych terenu.

3.6. Podstawowe uwarunkowania dla zagospodarowania wynikające z opracowania ekofizjograficznego

Rozwój gminy Władysławowo związany jest z uwarunkowaniami lokalizacyjnymi i przyrodniczymi (obecność morza Bałtyckiego, różnorodne ukształtowanie terenu, obecność klifów, lasów, obszarów chronionych). Konsekwencje takiego położenia zostały określone w opracowaniu ekofizjograficznym. Zgodnie z nimi, a także zgodnie z założeniami Studium Uwarunkowań i Kierunków Zagospodarowania jest przestrzeganie zasad:

- zrównoważonego rozwoju – w tym zachowanie odpowiednich poziomów powierzchni biologicznie czynnej oraz kształtowania właściwych form przestrzennych,
- ładu przestrzennego – planowanie inwestycji w obrębie fragmentów gminy Władysławowo z nastawieniem na podtrzymanie funkcji rolnej (w tym z brakiem możliwości realizacji zabudowy) oraz dopuszczenie realizacji terenów usług sportu i rekreacji, zgodnie z zasadami racjonalnego kształtowania środowiska przyrodniczego oraz w sposób nieuciążliwy wobec mieszkańców terenów przyległych, w sposób możliwie jak najmniej niekorzystny wizualnie i nie tworzący dysonansów przestrzennych.

W opracowaniu ekofizjograficznym przedstawiono między innymi następujące wnioski, uwagi i wskazania dotyczące kształtowania rozwoju obszaru:

- wskazuje się na zachowanie areалу rolnego, z uwagi na dobrej jakości gleby, oraz otwarty krajobraz gminy,
- dopuszcza realizację obiektów infrastruktury technicznej, koniecznych dla prawidłowego funkcjonowania ujęć wody oraz systemu wodociągowego gminy;
- dopuszcza zabudowę o charakterze usługowym nieuciążliwej dla środowiska przyrodniczego i życia mieszkańców (funkcja rekreacyjna, sportowa);

- dopuszcza rozwój funkcji komunikacyjnej – rozbudowę istniejących ciągów komunikacyjnych wraz z prawidłowym kształtowaniem zieleni przydrożnej;
- wskazuje stałe dbanie o ciągi komunikacyjne obsługujące teren i dostosowanie ich do przyszłych rozwiązań przestrzennych;
- wskazuje się na konieczność dbania o system melioracyjny, odpowiednie jego kształtowanie, zachowanie lub przebudowę w miejscach kolizyjnych;
- wskazuje stopniowe zwiększanie udziału paliw ekologicznych i alternatywnych źródeł energii w gospodarce cieplnej;
- zakazuje lokalizacji przedsięwzięć mogących zawsze znacząco oddziaływać na środowisko w obrębie całego terenu opracowania.

3.7. Istniejące problemy ochrony środowiska

W przypadku analizowanego terenu gminy Władysławowo – można wskazać kilka potencjalnie istniejących konfliktów lub zagrożeń wynikających ze specyfiki obecnego użytkowania terenu. Można zaznaczyć obecność wzmożonej erozji podłoża glebowego, zubażania w składniki mineralne.

Istotnym problemem jest także zanikanie terenów otwartych, biologicznie czynnych na rzecz przekształceń związanych z rozbudową zabudowy mieszkaniowej czy rozwinięcia funkcji usługowych. To pociąga za sobą szereg dodatkowych ingerencji w środowisko przyrodnicze, które mogą prowadzić do zaburzeń między innymi stosunków wodnych czy chemizmu gleb czy zwiększenia zanieczyszczenia powietrza emisją niską. Powstające w większej ilości powierzchnie utwardzone, utrudniają odpływ powierzchniowy.

Sporządzony plan fragmentu gminy – jasno wskazuje na dalszy, konsekwentne podtrzymanie funkcji rolnej, utrzymanie terenów związanych z ujęciami wody i całego zaplecza zabezpieczającego teren infrastruktury technicznej, dopuszczono także rozwój funkcji z zakresu sportu i rekreacji lub zielenie urządzonej a także wyodrębniono teren ogrodu działkowego. To pociągnie za sobą kolejne zmiany w krajobrazie jak i będzie miało wpływ na funkcjonowanie środowiska przyrodniczego.

4. Prognoza oddziaływania na środowisko projektu planu zagospodarowania przestrzennego

4.1. Ustalenia projektu miejscowego planu

Załącznik nr 1 do niniejszej prognozy przedstawiają schemat projektu miejscowego planu oraz określa potencjalne zagrożenia wynikające z przeprowadzenia postanowień planu. Pozwoli to na najprostszą, wstępną analizę zmian zagospodarowania przestrzennego umożliwionych zapisami projektowanego planu. Poniżej znajdują się najważniejsze z punktu widzenia prognozy oddziaływania na środowisko zapisy projektowanej uchwały planu miejscowego.

Tereny wyznaczone liniami rozgraniczającymi:

- 1) US-ZU – teren usług sportu i rekreacji lub zieleni urządzonej,
- 2) ZD – teren ogrodu działkowego,

- 3) RN – teren rolnictwa z zakazem zabudowy,
- 4) KDG – teren dróg publicznych – droga klasy G – główna,
- 5) KDD – teren dróg publicznych – droga klasy D – dojazdowa,
- 6) I – teren infrastruktury technicznej,
- 7) IW – teren infrastruktury technicznej – wodociągi.

Zasady ochrony i kształtowania ładu przestrzennego oraz przestrzeni publicznych

1. Na obszarze objętym planem przestrzeni publiczną stanowią tereny dróg publicznych, oznaczone w planie jako 01.KDG, 02.KDD, 03.KDD, 04.KDD.
 2. W zakresie kształtowania przestrzeni publicznej obowiązuje:
 - 1) aranżowanie przestrzeni publicznych w sposób zapewniający warunki publicznej aktywności, m.in. poprzez czytelną organizację ciągów pieszych i placów, wyposażanie przestrzeni w obiekty niezbędne dla potrzeb użytkowników terenu, takie jak meble uliczne, zapewnienie odpowiedniego oświetlenia przestrzeni itp.;
 - 2) elewacje budynków, a także posadzki i nawierzchnie, widoczne z przestrzeni publicznych należy wykonać z zachowaniem wysokich standardów estetycznych. Ustalenie nie dotyczy terenów infrastruktury technicznej, oznaczonych w planie jako I oraz IW;
 - 3) spójny wzór mebla ulicznego w zakresie stosowanych materiałów, kolorystyki, detalu itp.;
 - 4) zagospodarowanie terenu bez barier architektonicznych dla osób ze szczególnymi potrzebami.
 3. W zakresie dostosowania form zabudowy do istniejącego zagospodarowania oraz w zakresie kolorystyki, ustala się:
 - 1) wykończenie elewacji z materiałów o charakterze mineralnym lub naturalnym, np. tynk, cegła, drewno, kamień itp.; wyklucza się stosowanie jaskrawych kolorów;
 - 2) ujednoliconą kolorystykę pokrycia dachów ograniczoną do odcieni koloru brązowego, szarego i czerwonego;
 - 3) dla stolarki okiennej należy stosować jeden kolor w obrębie jednego budynku.
 4. Dla tymczasowych obiektów usługowo-handlowych ustala się:
 - 1) lokalizacja obiektu zgodnie z nieprzekraczalną linią zabudowy;
 - 2) maksymalna powierzchnia zabudowy wszystkich obiektów zlokalizowanych na działce budowlanej nie większa niż 150 m²;
 - 3) maksymalna wysokość obiektów: 3,0 m; nie dopuszcza się wynoszenia żadnych elementów umieszczanych na elewacjach bądź dachu ponad najwyższy punkt tymczasowego obiektu usługowo-handlowego;
 - 4) kształt dachów – płaskie, bez możliwości wykorzystania na funkcję tarasów, ogródków gastronomicznych itp.;
 - 5) wykonanie obiektu w jednorodnej formie, stylu i charakterze;
 - 6) dla wszystkich elewacji widocznych z przestrzeni publicznych obowiązuje:
 - a) zachowanie wysokich standardów estetycznych,
 - b) stosowanie maksymalnie 3 stonowanych kolorów, spośród kolorów: biały, czarny, szary, beż, brąz, ustalenie dotyczy także szyldów i innych elementów widocznych z terenów przestrzeni publicznych, zamocowanych na elewacji,
 - c) w materiałach wykończeniowych elewacji wyklucza się stosowanie: płyt budowlanych typu OSB, surowego deskowania, folii, plandek, sidingu itp.;
 - 7) wszelkie obiekty i urządzenia towarzyszące takie jak: lodówki, grille, wędzarnie itp. należy wbudować w tymczasowy obiekt usługowo-handlowy;
 - 8) dojazd do obiektu należy zapewnić z istniejącego dojazdu lub dojścia do działki albo nowego dojścia po uzgodnieniu lokalizacji z zarządcą terenu komunikacji,
- chyba, że ustalenia szczegółowe dla poszczególnych terenów elementarnych, zawarte w kartach terenu, stanowią inaczej.

Zasady ochrony środowiska, przyrody i krajobrazu oraz zasady kształtowania krajobrazu

1. Północna część obszaru planu znajduje się w otulinie Nadmorskiego Parku Krajobrazowego. W obszarze planu nie występują inne formy ochrony przyrody w rozumieniu przepisów odrębnych o ochronie przyrody.
2. Realizując ustalenia planu należy zapewnić ochronę dziko występujących roślin, zwierząt i grzybów oraz ich siedlisk, zgodnie z przepisami odrębnymi o ochronie przyrody.
3. W przypadku realizacji nowych nasadzeń dobór zieleni winien odbywać się z uwzględnieniem miejscowych warunków klimatycznych oraz cech podłoża gruntowego.
4. W planie wyznaczono tereny rolnictwa z zakazem zabudowy, na których dopuszcza się budowę, remont, przebudowę lub rozbiórkę infrastruktury technicznej.
5. W zakresie oddziaływania hałasu i wibracji obowiązuje:
 - 1) w pomieszczeniach przeznaczonych na pobyt ludzi znajdujących się w uciążliwościach akustycznych zastosowanie zabezpieczeń akustycznych doprowadzających poziom hałasu do wartości zgodnych z obowiązującymi normami;
 - 2) nowe budynki winny być usytuowane w odległości zapewniającej zachowanie, w zależności od przeznaczenia budynku, dopuszczalnego poziomu hałasu i wibracji określonych w przepisach odrębnych.

Sposoby zagospodarowania terenów lub obiektów podlegających ochronie, na podstawie odrębnych przepisów

1. Obszar planu znajduje się w pasie ograniczeń budownictwa wysokościowego i przemysłowego ustanowionych decyzją Komisji Planowania przy Radzie Ministrów Nr 023/76 z dnia 21 maja 1976 r. w sprawie ustalenia strefy ochronnej dla obiektu technicznego Jednostki Wojskowej Nr 5021 w rejonie miejscowości Poczernino – Władysławowo, zweryfikowaną wnioskiem nr 1/2021 z dnia 02 sierpnia 2021 r., Wojewódzkiego Sztabu Wojskowego w Gdańsku o wprowadzenie strefy ochronnej terenu zamkniętego dla wojskowego obiektu technicznego zlokalizowanego w kompleksie wojskowym nr 4610 Łebcz-Władysławowo.
2. Na terenie objętym planem znajduje się miejsce lądowania śmigłowców Lotniczego Pogotowia Ratunkowego, od którego wyznaczono strefę ograniczeń wysokości zabudowy – zagospodarowanie zgodnie z przepisami odrębnymi.
3. Na całym obszarze objętym planem znajduje się udokumentowane złoża – sole kamienne – Zatoka Pucka – zagospodarowanie terenu zgodnie z przepisami odrębnymi.
4. W zachodniej części obszaru objętym planem znajduje się udokumentowane złoża – sole potasowe – Chłapowo – zagospodarowanie terenu zgodnie z przepisami odrębnymi.
5. Na terenie objętym planem nie występują: tereny górnicze, obszary narażone na niebezpieczeństwo powodzi, w tym tereny szczególnego zagrożenia powodzią, udokumentowane zasoby wód podziemnych, obszary osuwania się mas ziemnych oraz kompleksy podziemnego składowania dwutlenku węgla.
6. Na terenie objętym planem znajdują się ujęcia wody podziemnej dla których ustanowiono teren ochrony bezpośredniej, gdzie obowiązują przepisy odrębne.

Szczególne warunki zagospodarowania terenów oraz ograniczenia w ich użytkowaniu

1. Na terenach rolnictwa, oznaczonych w planie jako RN, ustala się:
 - 1) obowiązuje zakaz zabudowy z zastrzeżeniem pkt 2);
 - 2) dopuszcza się budowę, remont, przebudowę lub rozbiórkę infrastruktury technicznej.
2. Obszar planu znajduje się w strefie ochronnej terenu zamkniętego dla wojskowego obiektu technicznego, zlokalizowanego w kompleksie wojskowym nr 4610 Łebcz-Władysławowo. Ustalone w planie przeznaczenie terenu a także zasady kształtowania zabudowy oraz wskaźniki zagospodarowania terenu nie kolidują z ograniczeniami określonymi we wniosku Wojewódzkiego Sztabu Wojskowego w Gdańsku o wprowadzenie strefy ochronnej terenu zamkniętego dla ww. obiektu i uwzględniają aktualne potrzeby obronności i bezpieczeństwa państwa.

Zasady modernizacji, rozbudowy i budowy systemów komunikacji i infrastruktury technicznej

- Układ komunikacyjny w obszarze planu jest powiązany z układem zewnętrznym poprzez projektowane drogi gminne oznaczone w planie jako 02.KDD, 03.KDD oraz 04.KDD. Projektowane drogi 02.KDD i 03.KDD mają kontynuację poza granicami gminy. Projektowana droga 04.KDD łączy się z drogą publiczną powiatową (DP 1509G).
- Projektowana droga 01.KDG stanowi fragment projektowanej obwodnicy Władysławowa.
- W obszarze planu do układu komunikacyjnego zalicza się: projektowaną drogę publiczną klasy G, oznaczoną w planie jako 01.KDG; projektowane drogi publiczne klasy D, oznaczone w planie jako 02.KDD, 03.KDD, 04.KDD.
- Na całym obszarze planu ustala się zasadę docelowego odprowadzania ścieków bytowych do sieci kanalizacji sanitarnej.
- W zakresie dotyczącym odprowadzania wód opadowych i roztopowych ustala się: zastosowanie retencji (w tym zbiorników retencyjnych) lub infiltracji wód opadowych i roztopowych do gruntu jako podstawowego rozwiązania dla zagospodarowywania wód w obszarze objętym planem; z terenów o użytkowaniu powodującym zanieczyszczenie wód opadowych i roztopowych wyklucza się ich odprowadzanie bez oczyszczenia do gruntu;
- wody opadowe i roztopowe z terenów komunikacji drogowej, z powierzchni placów utwardzonych związanych z obsługą transportu oraz terenów o innym użytkowaniu powodującym zanieczyszczenie wód opadowych i roztopowych – przed odprowadzeniem do gruntu i wód powierzchniowych wymagają podczyszczenia, zgodnie z przepisami odrębnymi;
- odprowadzenie wód opadowych i roztopowych do kanalizacji deszczowej lub zagospodarowanie w granicach terenu, na którym realizowana jest inwestycja;
- dla terenów wymagających wyposażenia w urządzenia do oczyszczania wód opadowych i roztopowych obowiązuje lokalizacja tych urządzeń na terenie inwestora lub na innym terenie o lokalizacji uzgodnionej na etapie projektowania, zgodnie z przepisami odrębnymi.
- W zakresie dotyczącym systemów elektroenergetycznych ustala się co następuje: do obsługi terenu objętego planem w zakresie dystrybucji energii elektrycznej dopuszcza się remont i przebudowę istniejącego systemu linii elektroenergetycznych średniego oraz niskiego napięcia, przy zachowaniu przepisów odrębnych; dopuszcza się budowę nowych linii kablowych średniego oraz niskiego napięcia a także urządzeń elektroenergetycznych, w tym stacji transformatorowych, przy zachowaniu przepisów odrębnych; budowę nowych linii elektroenergetycznych oraz rozbudowę istniejącego systemu elektroenergetycznego należy realizować poprzez skablowane linie

elektroenergetyczne. Wyklucza się budowę nowych napowietrznych linii elektroenergetycznych; dopuszcza się lokalizację stacji transformatorowych bezpośrednio przy granicy działki.

- Zasady rozbudowy infrastruktury teletechnicznej: dopuszcza się remont, budowę, rozbudowę i przebudowę infrastruktury systemów i urządzeń telekomunikacyjnych oraz teleinformatycznych przewodowych i bezprzewodowych, przy zachowaniu przepisów odrębnych.
- Przeciwożarowe zaopatrzenie w wodę oraz usytuowanie dróg pożarowych winno odpowiadać przepisom odrębnym.

Ustalenia szczegółowe dla poszczególnych terenów

Dla terenów oznaczonych symbolami 01.RN, 02.RN, 03.RN, 04.RN ustala się przeznaczenie jako teren rolnictwa z zakazem zabudowy.

- teren elementarny 01.RN znajduje się w całości w otulinie Nadmorskiego Parku Krajobrazowego – zagospodarowanie z zachowaniem przepisów odrębnych;
- na wszystkich terenach elementarnych znajduje się udokumentowane złożo – sole potasowe – Chłapowo – zagospodarowanie terenu zgodnie z przepisami odrębnymi;

Dla terenów oznaczonych symbolami 05.IW, 06.IW ustala się przeznaczenie jako teren infrastruktury technicznej - wodociągi.

- dopuszcza się budowę, remont, przebudowę lub rozbiórkę infrastruktury technicznej, w tym realizację ujęć wody wraz z niezbędnymi sieciami, obiektami i urządzeniami związanymi z obsługą i utrzymaniem ujęć wody;
- cały teren elementarny 05.IW znajduje się w otulinie Nadmorskiego Parku Krajobrazowego;
- maksymalny wskaźnik powierzchni zabudowy w stosunku do powierzchni działki budowlanej: 5%;
- minimalny udział procentowy powierzchni biologicznie czynnej w odniesieniu do powierzchni działki budowlanej: 80%;
- intensywność zabudowy: minimalna: 0, maksymalna: 0,05;
- maksymalna wysokość zabudowy: 4,0 m,
- w terenie elementarnym 06.IW znajduje się ujęcie wody podziemnej dla którego ustanowiono teren ochrony bezpośredniej, gdzie obowiązują przepisy odrębne.

Dla terenów oznaczonych symbolami 07.I, 08.I ustala się przeznaczenie jako teren infrastruktury technicznej.

- dopuszcza się budowę, remont, przebudowę lub rozbiórkę infrastruktury technicznej;
- część terenu elementarnego 08.I znajduje się w otulinie Nadmorskiego Parku Krajobrazowego;
- maksymalny wskaźnik powierzchni zabudowy w stosunku do powierzchni działki budowlanej: 5%;
- minimalny udział procentowy powierzchni biologicznie czynnej w odniesieniu do powierzchni działki budowlanej: 80%;
- intensywność zabudowy: minimalna: 0, maksymalna: 0,05;
- maksymalna wysokość zabudowy: 4,0 m,
- część terenu 08.I znajduje się w strefie ograniczeń wysokości zabudowy od miejsca lądowania śmigłowców Lotniczego Pogotowia Ratunkowego – zagospodarowanie terenu zgodnie z przepisami odrębnymi;
- przez fragment terenu 08.I przebiega linia elektroenergetyczna średniego napięcia – zagospodarowanie zgodnie z przepisami odrębnymi;
- na całym terenie elementarnym 07.I oraz w zachodniej części terenu elementarnego 08.I znajduje się udokumentowane złożo – sole potasowe – Chłapowo – zagospodarowanie terenu zgodnie z przepisami odrębnymi

Dla terenu oznaczonego symbolami 09.IW, 10.IW ustala się przeznaczenie jako teren infrastruktury technicznej - wodociągi.

- dopuszcza się budowę, remont, przebudowę lub rozbiórkę infrastruktury technicznej, w tym realizację ujęć wody wraz z niezbędnymi sieciami, obiektami i urządzeniami związanymi z obsługą i utrzymaniem ujęć wody;
- maksymalny wskaźnik powierzchni zabudowy w stosunku do powierzchni działki budowlanej: 5%;
- minimalny udział procentowy powierzchni biologicznie czynnej w odniesieniu do powierzchni działki budowlanej: 80%;
- intensywność zabudowy: minimalna: 0, maksymalna: 0,05;
- maksymalna wysokość zabudowy: 4,0 m;
- w terenie elementarnym 09.IW znajduje się ujęcie wody podziemnej dla którego ustanowiono teren ochrony bezpośredniej, gdzie obowiązują przepisy odrębne;
- w północnej części terenu elementarnego 09.IW znajduje się udokumentowane złożo – sole potasowe – Chłapowo – zagospodarowanie terenu zgodnie z przepisami odrębnymi;
- południowa część terenu elementarnego 10.IW znajduje się w strefie ochrony konserwatorskiej stanowiska

archeologicznego ujętego w ewidencji zabytków

Dla terenów oznaczonych symbolem 11.I ustala się przeznaczenie jako teren infrastruktury technicznej.

- dopuszcza się budowę, remont, przebudowę lub rozbiórkę infrastruktury technicznej;
- maksymalny wskaźnik powierzchni zabudowy w stosunku do powierzchni działki budowlanej: 30%;
- minimalny udział procentowy powierzchni biologicznie czynnej w odniesieniu do powierzchni działki budowlanej: 50%;
- intensywność zabudowy: minimalna: 0, maksymalna: 0,6;
- maksymalna wysokość zabudowy: 8,0 m.
- część terenu elementarnego 11.I znajduje się w strefie ograniczeń wysokości zabudowy od miejsca lądowania śmigłowców Lotniczego Pogotowia Ratunkowego – zagospodarowanie terenu zgodnie z przepisami odrębnymi;
- w terenie elementarnym 11.I znajduje się stacja uzdatniania wody, gdzie obowiązują przepisy odrębne.

Dla terenów oznaczonych symbolami 12.I, 13.I ustala się przeznaczenie jako teren infrastruktury technicznej.

- dopuszcza się budowę, remont, przebudowę lub rozbiórkę infrastruktury technicznej;
- maksymalny wskaźnik powierzchni zabudowy w stosunku do powierzchni działki budowlanej: 5%;
- minimalny udział procentowy powierzchni biologicznie czynnej w odniesieniu do powierzchni działki budowlanej: 80%;
- intensywność zabudowy: minimalna: 0, maksymalna: 0,05;
- maksymalna wysokość zabudowy: 4,0 m;

Dla terenu oznaczonego symbolem 14.US-ZU ustala się przeznaczenie jako teren usług sportu i rekreacji lub zieleni urządzonej.

- cały teren przeznaczony jest na cele publiczne, służące wykonywaniu zadań własnych gminy w zakresie sportu, kultury i kultury fizycznej, rekreacji oraz wypoczynku;
- dopuszcza się sytuowanie urządzeń, infrastruktury i obiektów rekreacyjno-sportowych oraz rozrywkowych takich jak: boiska sportowe, hale sportowe, pomieszczenia treningowe, place zabaw, otwarte siłownie, wiaty rekreacyjne, itp.;
- dopuszcza się funkcje usługowe z zakresu handlu i gastronomii integralnie związane z obsługą użytkowników terenu;
- dopuszcza się obiekty i urządzenia towarzyszące terenom usług sportu i rekreacji lub zieleni urządzonej, takie jak: szatnie, pomieszczenia sanitarne, trybuny, pomieszczenie biurowe i socjalne, sale edukacyjno-konferencyjne, magazyny;
- dopuszcza się budowę, remont, przebudowę lub rozbiórkę infrastruktury technicznej;
- obowiązuje zakaz lokalizacji wolnostojących garaży lub zespołów garaży;
- maksymalny wskaźnik powierzchni zabudowy w stosunku do powierzchni działki budowlanej: 20%;
- minimalny udział procentowy powierzchni biologicznie czynnej w odniesieniu do powierzchni działki budowlanej: 60%;
- intensywność zabudowy: minimalna: 0, maksymalna: 0,4;
- maksymalna wysokość zabudowy: 12,0 m;
- część terenu 14.US-ZU znajduje się w strefie ograniczeń wysokości zabudowy od miejsca lądowania śmigłowców Lotniczego Pogotowia Ratunkowego – zagospodarowanie terenu zgodnie z przepisami odrębnymi;
- w zachodniej części terenu elementarnego znajduje się udokumentowane złożo – sole potasowe – Chłapowo – zagospodarowanie terenu zgodnie z przepisami odrębnymi;
- w terenie znajdują się strefy ochrony konserwatorskiej stanowisk archeologicznych ujętych w ewidencji zabytków

Dla terenów oznaczonych symbolami 15.ZD ustala się przeznaczenie jako teren ogrodu działkowego.

- dopuszcza się budowę, remont, przebudowę lub rozbiórkę infrastruktury technicznej.

4.2. Przewidywane skutki wpływu ustaleń planu na środowisko

W przypadku braku realizacji ustaleń projektowanego miejscowego planu zagospodarowania przestrzennego, jak już wspomniano w punkcie 4.5 niniejszego opracowania, nie powinien ulec znaczącej zmianie stan środowiska przyrodniczego ani zachodzące w nim obecnie tendencje przyczynić się do negatywnego wpływu.

Na obszarze obowiązywania projektu planu może zaistnieć nowa zabudowa o funkcjach usług rekreacyjnych, a także inna towarzysząca (np. infrastrukturze technicznej), wskazana w planie. Spowoduje to zmniejszenie powierzchni biologicznie czynnej. Nastąpi zmniejszenie infiltracji wód opadowych do wód podziemnych. Nastąpi także zniszczenie struktury wierzchniej warstwy pokrywy glebowej. Szata roślinna będzie niszczone bezpośrednio, przez usuwanie pokrywy roślinnej istniejącej, a także pośrednio przez zmianę stosunków glebowych i wodnych. Ogrzewanie nowej zabudowy przyczyni się do wzrostu tzw. "niskiej emisji", zwiększy się również intensywność użytkowania sieci drogowej, z którą graniczy i przebiega teren opracowania, co przyczyni się do wzrostu wytwarzania SO₂, CO₂, CO, pyłów, produktów spalania złożonych związków organicznych (węglowodory policykliczne, chlorowcopochodne) a także wzrostu hałasu. Na obszarze gdzie powstanie zabudowa zmieni się krajobraz.

Uzupełnienie obszarów zielenią niską i wysoką, zimozieloną itp towarzyszącą zabudowie o różnych funkcjach, będzie chronić i ograniczać degradację środowiska przyrodniczego stanowiąc swoisty bufor przejmujący zanieczyszczenia z otoczenia oraz eliminuje hałas. Ponadto zachowanie powierzchni czynnych biologicznie będzie pozytywnie równoważyć zmiany stopniowo wprowadzane w krajobraz obecnych terenów. Ustalenie i zachowanie w treści planu terenów aktywnych przyrodniczo pozwoli zachować jedne z najcenniejszych przyrodniczo fragmentów terenu oraz umożliwi lepsze funkcjonowanie systemu przyrodniczego. Uchwała wskazuje na niską intensywność zagospodarowania.

4.3. Wpływ ustaleń planu na poszczególne komponenty środowiska, w tym oddziaływanie na obszary Natura 2000

Środowisko wodno-gruntowe, wody powierzchniowe i podziemne

Największy wpływ na środowisko wodno-gruntowe będzie miało wprowadzanie zabudowy (powierzchni nieprzepuszczalnych) na obszary dotychczas niezainwestowane, dotyczy to głównie posadowienia fundamentów i realizacja piwnic. Spowoduje to uszczelnienie podłoża i zmniejszenie infiltracji wód opadowych do gruntu. Prawdopodobnie nastąpi również alkalizacja środowiska glebowego spowodowana stosowaniem materiałów budowlanych. Rozwój jest również potencjalnym źródłem zanieczyszczenia wód powierzchniowych, dlatego bardzo istotne będzie prowadzenie odpowiedniej i surowej gospodarki wodno-ściekowej, a także dbanie zgodnie z założeniami planu o system melioracyjny.

Główne cele środowiskowe dla wód powierzchniowych i podziemnych to m.in. zapobieganie dopływowi lub ograniczenie dopływu zanieczyszczeń do wód, zapobieganie pogarszaniu się stanu wszystkich części wód, zapewnienie równowagi pomiędzy poborem a zasilaniem, oraz wdrożenie działań niezbędnych dla odwrócenia znaczącego i utrzymującego się rosnącego trendu stężenia każdego zanieczyszczenia powstałego w skutek działalności człowieka.

Wskazane w obowiązującej uchwale rozwiązania infrastrukturalne są konieczne dla zachowania bezpiecznego korzystania z wody użytkowej oraz odprowadzenia ścieków. Należy bowiem projektowaną uchwałę w tej kwestii respektować.

Flora i fauna

Realizacja planu fragmentów miasta Władysławowa spowoduje częściowe przekształcenie powierzchni biologicznie czynnej. Na terenach przewidzianych do zabudowy i rozbudowy brak jest zbiorowisk i siedlisk szczególnie cennych, tym niemniej dbanie o możliwie jak największe tereny przyrodnicze jest zgodne z założeniami planu. Oczywiście każda, nawet najmniejsza inwestycja budowlana niesie za sobą ryzyko zmniejszenia różnorodności gatunkowej.

Plan kładzie nacisk na dbanie o istniejące walory przyrodnicze oraz ograniczenie niekorzystnego charakteru i intensywności zmian w środowisku. W wyniku przeprowadzonych analiz nie można stwierdzić jak dalece negatywny wpływ będą miały ustalenia m.p.z.p. na system ekologiczny fragmentu Władysławowa jak i terenów otaczających. Jednakże przestrzeganie ustaleń i założeń planu zwłaszcza w aspekcie przestrzegania zasad zrównoważonego rozwoju i nie dopuszczenie na tych terenach do powstawania obiektów mogących w sposób znaczący oddziaływać na środowisko powinno w umiarkowany sposób wpłynąć zarówno na środowisko biotyczne jak i abiotyczne. Plan wprowadza niską intensywność zagospodarowania o funkcjach niestanowiących kolizji z obszarami cennymi przyrodniczo.

Fauna omawianego obszaru niczym nie wyróżnia się na tle okolicy czy regionu, reprezentowana jest przez gatunki związane z gospodarką człowieka i siedliskami silnie przez niego zniekształconymi. W wyniku realizacji założeń planu może dojść do przecięcia szlaków przemieszczania się zwierząt drobnych (ogrodzenia), a także wzrośnie udział fauny związanej z bytowaniem człowieka.

W granicach objętych planem, przeznaczonych pod rozwój stref zabudowań, nie stwierdzono występowania chronionych gatunków fauny i flory w rozumieniu: Rozporządzenia Ministra Środowiska z dnia 16 grudnia 2016 r. w sprawie ochrony gatunkowej zwierząt (Dz.U. 2016 poz. 2183) i Rozporządzenia Ministra Środowiska z dnia 9 października 2014 r. w sprawie ochrony gatunkowej roślin (Dz.U. 2014 poz. 1409) a także Rozporządzenia Ministra Środowiska z dnia 13 kwietnia 2010 r. w sprawie siedlisk przyrodniczych oraz gatunków będących przedmiotem zainteresowania Wspólnoty a także kryteriów obszarów kwalifikujących się do uznania lub wyznaczenia jako obszary Natura 2000 (Dz.U. 2014 poz. 1713).

Krajobraz

W wyniku realizacji projektu planu nastąpi przekształcenie części terenów przeznaczonych pod zmianę funkcji. Ich powierzchnia zostanie w części utwardzona i zabudowana. Zgodnie z założeniami planu wraz z obowiązującym *Studium* zmiany wizualne będą konsekwencją zabezpieczenia terenów przed rozwojem stref zabudowy – zabezpieczenie ujęć wody oraz podniesienia atrakcyjności terenu opracowania w zakresie urządzenia znacznej części terenu w sposób zorganizowany – tereny sportu i rekreacji lub zieleni urządzonej. Wysokość zabudowy maksymalnie może osiągnąć do 12,0 m. Całość ustaleń planu jest zgodna z założeniami kształtowania ładu przestrzennego wyznaczonego w studium.

Powietrze i klimat akustyczny

Wpływ ustaleń planu na stan sanitarny powietrza na omawianym obszarze ma tzw. "niska emisja" z indywidualnych źródeł ogrzewania z terenów sąsiednich a także zanieczyszczenia komunikacyjne z dróg graniczących z obszarem opracowania. W wyniku realizacji ustaleń projektu planu może nastąpić zwiększenie liczby emitorów (z budynków) w sezonie grzewczym. Projektowana uchwała, nie doprowadzi do ponadnormatywnego hałasu. Ponadto może dojść do zmian w cyrkulacji powietrza w związku z pojawieniem się nowej zabudowy, jednak nie będzie to miało wpływu na ogólne kształtowanie klimatu gminy oraz regionu a z uwagi na niską intensywność zagospodarowania dopuszczoną planem – będzie miało znikomy wpływ także na lokalny.

Z uwagi na użytkowanie dróg może okresowo dochodzić do oddziaływania akustycznego, nie powinno jednak mieć ono charakteru ciągłego, ponadnormatywnego hałasu, dotyczy to także lądowiska dla helikopterów, które wykorzystywane okazjonalnie nie będzie generowało stałego oddziaływania. Dodatkowym obciążeniem może być obecność systemów wentylacyjnych, czy związanych z prawidłowym funkcjonowaniem obiektów infrastruktury technicznej. To może wiązać się z oddziaływaniem wibracji. Nie powinno ono jednak oddziaływaniem swym wpływać na tereny sąsiednie.

W przypadku kształtowania klimatu, największe zmiany zajdą w obszarach gdzie pojawią się nowe formy zainwestowania, gdzie do zmian w warunkach termicznych, zmieni się powierzchnia parowania oraz wilgotność powietrza. Dojdzie też do zmian z zakresu inwersji temperaturowej, która będzie się zmieniać w zależności od rodzaju przeszkód terenowych.

W miejscach, które zostaną doinwestowane dojdzie do na skutek wyzwania sztucznego ciepła do atmosfery do powstawania tzw. wysp ciepła a kierunki i prędkości wiatru będą zmodyfikowane przez układ zabudowy.

Wprowadzone planem zmiany będą miały niewielkie oddziaływanie lokalne. Ich skala nie będzie istotna w regionie dalszym niż granice opracowywanego dokumentu i najbliższe tereny sąsiadujące.

Obszary Natura 2000

Plan nie wprowadza zainwestowania w skali mogącej przynieść oddziaływanie obszary Natura 2000.

Kłęski żywiołowe

Zgodnie z definicjami ustawowymi z dnia 18 kwietnia 2002 r. o stanie klęski żywiołowej (Dz.U. 2017 poz. 1897 ze zm.) klęska żywiołowa to katastrofa naturalna lub awaria techniczna, których skutki zagrażają życiu lub zdrowiu dużej liczby osób, mieniu w wielkich rozmiarach albo środowisku na znacznych obszarach, a pomoc i ochrona mogą być skutecznie podjęte tylko przy zastosowaniu nadzwyczajnych środków, we współdziałaniu różnych organów i instytucji oraz specjalistycznych służb i formacji działających pod jednolitym kierownictwem.

Katastrofa naturalna – to zdarzenie związane z działaniem sił natury, w szczególności wyładowania atmosferyczne, wstrząsy sejsmiczne, silne wiatry, intensywne opady atmosferyczne, długotrwałe

występowanie ekstremalnych temperatur, osuwiska ziemi, pożary, susze, powodzie, zjawiska lodowe na rzekach i morzu oraz jeziorach i zbiornikach wodnych, masowe występowanie szkodników, chorób roślin lub zwierząt albo chorób zakaźnych ludzi albo też działanie innego żywiołu. Awaria techniczna to gwałtowne, nieprzewidziane uszkodzenie lub zniszczenie obiektu budowlanego, urządzenia technicznego lub systemu urządzeń technicznych powodujące przerwę w ich używaniu lub utratę ich właściwości. Katastrofą naturalną lub awarią techniczną może być również zdarzenie wywołane działaniem terrorystycznym.

Biorąc pod uwagę obszar analizowany, możemy przede wszystkim identyfikować kwestie związane z postępującymi zmianami klimatu, które w skali lokalnej są właściwie nieodczuwalne, ale już w skali regionu pomorskiego są widoczne.

Województwo Pomorskie położone jest w północnej, nadmorskiej części Polski. Do branż szczególnie rozwiniętych w regionie zalicza się m.in. petrochemiczną, elektromaszynową oraz turystykę, a samo położenie stwarza szereg szans związanych z gospodarczym wykorzystaniem zasobów morskich. Pomorskie wyróżnia się najwyższym przyrostem naturalnym, a mieszkańcy są relatywnie młodszy niż wynosi średnia krajowa, następuje jednak systematyczny wzrost ludności powyżej 65 roku życia. Główne zagrożenia regionu to erozja wybrzeża oraz wysokie ryzyko powodziowe, co znacznie ogranicza możliwości rozwojowe tego obszaru.

Rekomendowane kierunki działań adaptacyjnych:

- ochrona brzegów morskich i obszarów portowych, ochrona przeciwpowodziowa,
- ochrona przed powodzią obszarów zidentyfikowanych we wstępnej ocenie ryzyka powodziowego oraz obszarów wyznaczonych na mapach zagrożenia powodziowego,
- wdrożenie systemów ochrony terenów rolniczych i leśnych przed suszą poprzez ochronę gleb przed przesuszaniem i małą retencją wodną.

Według strategicznego planu adaptacji dla sektorów i obszarów wrażliwych na zmiany klimatu do roku 2020, do najważniejszych negatywnych skutków zaliczyć należy niekorzystne zmiany warunków hydrologicznych, zwiększenie częstotliwości występowania ekstremalnych zjawisk pogodowych i katastrof (silne wiatry, incydentalne trąby powietrzne, wyładowania atmosferyczne).

Zagrożeń klimatycznych nie można jednak rozpatrywać w skali lokalnej, a raczej na poziomie stref, czy regionów. Mimo to można stwierdzić, że w najbliższych latach na obszarze gminy, jak i całego kraju można spodziewać się wzrostu średniej rocznej temperatury, a tym samym wzrostu okresów upalnych i spadku liczby dni z okresami mroźnymi. Przewiduje się także, że nastąpi wzrost długości okresu wegetacyjnego. Należy liczyć się ze wzrastającą częstością występowania opadów ulewnych.

Oczywiście kwestie zapisów w planach miejscowych, determinuje ich skala oraz rodzaj planowanego przeznaczenia. W uchwale do planu w żaden sposób nie odnoszą się do problematyki planu adaptacji, należy

jednak podkreślić, że wprowadzane projektem uchwały modyfikacje w żaden sposób nie przyczynią się do dynamicznych zmian i gwałtownego przyśpieszenia procesów.

Podsumowanie:

Poniższa tabela wskazuje na potencjalny wpływ realizacji ustaleń projektu planu na poszczególne komponenty środowiska przyrodniczego jak i zagospodarowanie terenu.

Tabela 2. Potencjalny wpływ realizacji ustaleń planu na poszczególne komponenty i cechy środowiska

POTENCJALNY WPŁYW REALIZACJI MPZP NA:	TAK	NIE	PRAWDOPODOBNIENIE
POWIETRZE			
→ wzrost zanieczyszczenia powietrza (pyły, gazy)			■ (samochody, ogrzewanie sezonowo)
→ powstanie odorów		■	
→ wzrost hałasu			■ (możliwy wzrost – w trakcie budowy, systemy wentylacyjne, okresowe oddziaływanie)
→ wibracje			■ (możliwy wzrost – w trakcie budowy, systemy wentylacyjne)
POWIERZCHNIĘ ZIEMI			
→ unikatowych cech geologicznych		■	
→ zniszczenie warstw powierzchniowych (warstwy gleb)	■ (w wyniku budowy)		
→ zmiany topograficzne		■	
→ wzrost erozji wietrznej			■ (na etapie realizacji inwestycji)
→ wzrost zagrożenia osuwiskami		■	
WODY			
→ zmiany w obecnych przepływach wody			■ (uszczelnienie podłoża, zwiększony pobór itd.)
→ zmiany jakości wód			■ (głównie gruntowych, spływ, odpływ, większa ilość potencjalnych zagrożeń, z uwagi na specyfikę planu i ochronę ujęć wody, oddziaływanie marginalne)
→ zmiany poziomu zwierciadła wód gruntowych	■ (na etapie realizacji inwestycji)		
→ zmiany ilości wód powierzchniowych lub podziemnych	■ (w wyniku uszczelnienia podłoża)		
→ zrzuty ścieków do wód		■	
→ zmiany ilości lub jakości wody pitnej			■ (możliwe zanieczyszczenia przenikające w grunt, wzrost zużycia)
ROŚLINNOŚĆ			
→ zmiany różnorodności siedlisk	■ (nowe rośliny, niszczenie istniejącej w procesie budowlanym)		
→ wprowadzenie nowych gatunków	■ (nowe rośliny, niszczenie istniejącej w procesie budowlanym)		
ZWIERZĘTA			
→ zmiany różnorodności gatunkowej	■ (migracja istniejącej, pojawienie się nowej)		
→ przecięcie szlaków wędrówek i	■		

migracji zwierząt	(w wyniku zainwestowania itd.)		
ZAGOSPODAROWANIE TERENU			
→ zmiana sposobu i formy istniejącego lub planowanego zagospodarowania	■ (kontynuacja)		
KRAJOBRAZ			
→ zmiana lub degradacja wartości estetycznych krajobrazu:			
• w aspekcie lokalnym	■ (nowe zabudowania)		
• w aspekcie ponadlokalnym		■	
KLIMAT			
→ zmiany cech klimatu:			
• w skali lokalnej			■ (zmiana kierunków przewietrzania, zmiana minimalna)
• w skali ponadlokalnej		■	

Autor: Opracowanie własne

4.4. Informacje o możliwym transgranicznym oddziaływaniu na środowisko

Realizacja założeń Planu nie przyniesie oddziaływania o zasięgu transgranicznym. Plan nie wprowadza zmian w skali, która mogłaby przynieść skutki środowiskowe poza granicami kraju.

4.5. Zgodność Miejscowego Planu Zagospodarowania Przestrzennego z zapisami Studium uwarunkowań i kierunków zagospodarowania przestrzennego oraz innymi dokumentami

Wejście w życie ustawy o planowaniu i zagospodarowaniu przestrzennym, wymusiło na gminach obowiązek sporządzania miejscowych planów zagospodarowania przestrzennego w zgodności z obowiązującym na danym terenie *Studium*.

Wyrys ze Studium Uwarunkowań i Kierunków Zagospodarowania Przestrzennego Gminy Władysławowo (Uchwała Nr XLII/302/02 Rady Miejskiej we Władysławowie z dnia 30 stycznia 2002 r.)



granica obszaru objętego planem miejscowym



Rysunek. 8. Położenie terenu opracowania na tle studium uwarunkowań gminy, źródło: Gmina Władysławowo

Sporządzenie planu zagospodarowania przestrzennego dla analizowanych fragmentów gminy Władysławowo – dostosowano do potrzeb przestrzennych wynikających z obecności ujęć wody i dalsze konsekwentne zabezpieczenie terenów objętych planem przed pojawieniem się ewentualnej kolizyjnej zabudowy. Zapisy studium wskazują, iż tereny gminy objęte projektowanym planem przeznaczone są pod dopuszczenie specjalnej aktywności gospodarczej oraz obszar wielofunkcyjny. Zapisy miejscowego planu zagospodarowania przestrzennego są zgodne ze wskazaniami studium.

Studium uwarunkowań i kierunków zagospodarowania przestrzennego gminy Władysławowo, które w obecnej formie wymaga stosownej aktualizacji ze względu na okres powstania stanowi podstawowy ale nie jedyny dokument wskazujący na kierunki rozwoju gminy. Powiązaniem dokumentem gminnym, jest Strategia Rozwoju Gminy Władysławowo do roku 2020 – która stanowi strategiczne opracowanie, które kreśli kierunki wieloletniego rozwoju gminy i jednocześnie stanowi podstawowy dokument długofalowej polityki lokalnej. Dokument jest właśnie aktualizowany Projekt Strategii Rozwoju Gminy Władysławowo 2030 jest na etapie konsultacji społecznych.

Powyższe opracowanie wynika oczywiście bezpośrednio z dokumentów regionalnych (szczebel powiatowy i wojewódzki) takich jak: Strategia Rozwoju Ziemi Puckiej na lata 2016-2025 oraz Strategia Rozwoju Województwa Pomorskiego 2030, która wskazuje wizję rozwoju regionu oraz Plan zagospodarowania przestrzennego województwa Pomorskiego 2030 – jest to strategiczny dokument opracowany przez samorząd województwa określający zasady kształtowania struktury przestrzennej województwa w długim horyzoncie czasowym. Stanowi element regionalnego planowania strategicznego, który odgrywa koordynacyjną rolę pomiędzy planowaniem krajowym a planowaniem miejscowym.

Krajowe dokumenty, które odgrywają nadrzędną rolę w planowaniu przestrzennym to Strategia Rozwoju Kraju 2030 czyli podstawowy dokument strategiczny określający cele i priorytety polityki rozwoju w perspektywie najbliższych lat oraz warunki, które powinny ten rozwój zapewnić. Stanowi on punkt odniesienia zarówno dla innych strategii opracowywanych przez jednostki samorządu terytorialnego. Z kolei Koncepcja Przestrzennego Zagospodarowania Kraju 2030 – to najważniejszy dokument dotyczący ładu przestrzennego Polski. Przedstawia on wizję zagospodarowania przestrzennego kraju w perspektywie najbliższych 10 lat. Wprowadza zasadę współzależności celów polityki przestrzennej z celami polityki regionalnej.

Realizacja ustaleń projektu planu w połączeniu z innymi dokumentami planistycznymi obowiązującymi na terenie Gminy Władysławowo nie będzie skutkować powstaniem znacznych oddziaływań skumulowanych, wtórnych i pośrednich. Pojawiające się zmiany i presje środowiskowe nie powinny w szerszej perspektywie przynieść dalece idących negatywnych skutków chociażby ze względu na oddalenie od terenów opracowania skupisk ludzkich oraz obszarów cennych przyrodniczo. Ponadto uporządkowanie przestrzeni w tej części miasta może przyczynić się do uatrakcyjnienia fragmentu miasta zarówno w odniesieniu do potrzeb mieszkańców jak i turystów.

4.6. Podsumowanie prognozy

W wyniku realizacji projektu nie wystąpią dalece idące szkodliwe zmiany w środowisku omawianego terenu. Najbardziej istotnym skutkiem realizacji ustaleń projektu planu będą mogły być zmiany w środowisku wodno-gruntowym (warstwy przywiorzchniowe) i zmiana charakteru krajobrazu. Nastąpi zmniejszenie powierzchni biologicznie czynnych, zwiększenie powierzchni nieprzepuszczalnych i zmiana krajobrazu części terenów poprzez uporządkowanie zagospodarowania lub nadanie nowych form przestrzennych jak realizacja funkcji usług sportowo-rekreacyjnych.

Pewnym zagrożeniem może być wzrost zanieczyszczeń związanych z funkcjonowaniem obiektów jak wzrost zanieczyszczenia powietrza, odpadów stałych i płynnych, hałasu komunikacyjnego. Jednak oddziaływanie to będzie miało charakter w większości okresowy i odwracalny.

W prognozie nie proponuje się rozwiązań alternatywnych, a ewentualne szkodliwe oddziaływania wykazane w ewentualnych opracowaniach, minimalizować za pomocą dostępnych metod.

Ważne z punktu widzenia analiz dotyczących planu, jest uwzględnienie także obowiązujących ustaleń, które dopuszczają na tych terenach funkcje nieuciążliwe, ale także zachowanie przepisów odrębnych wynikających m.in. z ochrony ujęć wody i stacji uzdatniania wody, terenów wojskowych, terenu lądowiska dla helikopterów.

Możliwość wystąpienia oddziaływań pośrednich stwierdzono w przypadku większości przedsięwzięć. Są to prace remontowe i modernizacyjne nawierzchni drogowej (ulice i chodniki) oraz infrastruktury (kanalizacja, wodociągi, oświetlenie). Możliwe, zatem są także oddziaływania skumulowane dotyczące głównie emisji hałasu, wzrostu zanieczyszczeń pyłowych powietrza lub drgań podłoża oraz utrudnień komunikacyjnych, mogących wystąpić na etapie realizacji przedsięwzięć. Oddziaływania te będą jednak miały charakter przejściowy i w pełni odwracalny.

Zapisy projektu planu są zgodne ze *Studium*, oraz wynikają z obowiązujących dotychczas na tym terenie dokumentów. Autorzy planu na bieżąco konsultowali z autorem prognozy ustalenia dotyczące ochrony środowiska przyrodniczego oraz zdrowia ludzi.

5. Ocena ustaleń projektu planu w aspekcie ochrony środowiska

Projekt planu zakłada, iż aktualny sposób zagospodarowania przestrzennego w części zostanie podtrzymany (tereny rolne, tereny komunikacyjne, tereny infrastruktury technicznej związanej z ujęciami wody i stacją uzdatniania) oraz ulegną modyfikacji w kierunku rozwoju strefy usług sportu i rekreacji lub zieleni urządzonej, ogrodu działkowego. Ustalenia planu mają w charakter zgodny z ustaleniami zawartymi w obowiązującym *Studium*. W wyniku realizacji założeń planu, zostanie wyparta część funkcji użytkowania rolniczego.

W wyniku realizacji planu nastąpi wzrost wskaźnika powierzchni zabudowy, czyli nastąpi ograniczenie powierzchni biologicznie czynnej. Wraz ze wzrostem intensywności zabudowy jak również, lokalnie może

dojść do pogorszenia stanu higieny atmosfery i klimatu akustycznego. Nie przewiduje się jednak w tych rejonach przekroczenia dopuszczalnych norm.

Plan ustala szereg zasad, które mają za zadanie równoważyć negatywne oddziaływania procesów inwestycyjnych. Z punktu widzenia funkcjonowania środowiska najistotniejsze są ustalenia dotyczące ochrony terenów cennych przyrodniczo lub bezpośrednio na nie wpływających. Tereny te wymagają ochrony, co uwzględniają zapisy planu.

6. Ocena ustaleń projektu planu z punktu widzenia możliwości ograniczenia wpływu na środowisko

Projekt planu dotyczy obszaru miejskiego stanowiącego teren zlokalizowany wzdłuż zachodniej granicy miasta Władysławowa. Ogół tendencji rozwojowych zmierza do zintensyfikowania działań o charakterze zabudowań wielofunkcyjnych o różnym przeznaczeniu w tej strefie o niskim stopniu zagospodarowania z uwagi na obecność ujęć wody i stacji uzdatniania.

Realizacja planu pociągnie za sobą zmiany w strukturze i funkcjonowaniu środowiska przyrodniczego jednak największy wpływ będzie miała na zmianę wizualną terenu oraz może zakłócać dotychczasowe przemieszczanie się zwierzyny drobnej. Wprowadzone zostaną zmiany zarówno w środowisku gruntowo-wodnym, jaki i pojawi się wzrost zanieczyszczenia powietrza, lokalnie może dojść do zaburzeń klimatu, przewietrzania itp.

Ze względu na skalę ewentualnych negatywnych oddziaływań na środowisko także tych generowanych przez roboty wykonawcze przedsięwzięć, stwierdza się, że ich zasięg nie obejmie położonych w sąsiedztwie obszarów Natura 2000 ani będących w zakresie planu otuliny terenu chronionego. Ewentualne zmiany siedliskowe wywołane mogą być pracami ziemnymi naruszającymi struktury litologiczne i hydrogeologiczne wierzchnich warstw podłoża. Takie prace mogą mieć miejsce w związku z realizacją planu (np. w przypadku modernizacji ulic i systemów podziemnej infrastruktury technicznej). Skala tych przedsięwzięć nie wpłynie na na oddalone siedliska chronione.

Nie ma, zatem zasadnej potrzeby wskazywania potrzeb kompensacji przyrodniczej (zgodnie z intencją zapisaną w art. 51 ust. 2 pkt. 3 lit. a i b Ustawy o dostępie informacji...).

Natomiast poniższe rozwiązania zgodne z zapisami zawartymi w projekcie planu mają na celu zapobieganie, ograniczenie lub kompensację negatywnych oddziaływań przyszłego użytkownika na środowisko:

1. Poprawienie ładu przestrzennego poprzez świadome kształtowanie zabudowy poprzez linie zabudowy w połączeniu z odpowiednimi zasadami realizacji ogrodzeń, wysokości budynków i rozwiązań technicznych, komunikacyjnych, które powalą na poprawę ładu przestrzennego poprzez świadome kształtowanie przestrzeni terenów miejskich oraz uporządkowanie zagospodarowania przestrzennego i nadanie nowych form przestrzennych w strefach publicznych i niepublicznych przy minimalizacji sytuacji kolizyjnych wynikających z przeznaczenia terenów dla różnych funkcji.

2. Ustalenie zasad udostępniania terenów pod rozwój usług sportu i rekreacji lub zieleni urządzonej, terenu ogrodu działkowego, podtrzymanie funkcji rolnej, terenów komunikacyjnych i infrastrukturalnych, umożliwiających przestrzenny rozwój miejscowości z uwzględnieniem zasad zrównoważonego rozwoju.

7. Wnioski

1. Plan zakłada na omawianym terenie rozwój strefy *usługowej z zakresu sportu i rekreacji lub zieleni urządzonej, ogrodu działkowego*, wraz z udostępnieniem terenów pod tereny sieci komunikacyjnej i terenów infrastruktury technicznej przy jednoczesnym pozostawieniu części terenów rolnych.
2. Plan zakłada niską intensyfikację zabudowy i wzrost powierzchni utwardzonej.
3. Plan określa zasady ochrony środowiska poprzez zakazy i ustalenia.
4. Plan określa zasady ochrony i kształtowania ładu przestrzennego.
5. Sposób zagospodarowania terenów zaproponowany w projekcie planu ze względu na swój charakter spowoduje lokalne zmiany komponentów środowiska przyrodniczego na obszarze planu i nie przyniesie dalece idących zagrożeń pośrednich, wtórnych i skumulowanych.
6. Realizacja planu w największym stopniu przekształci środowisko wodno-gruntowe (przypowierzchniowe warstwy) a także krajobraz.
7. Realizacja planu poprzez rozwinięcie infrastruktury technicznej, doprowadzi do minimalizacji negatywnych oddziaływań inwestycji na poszczególne komponenty środowiska przyrodniczego w tym przede wszystkim na stan środowiska gruntowego oraz klimatu akustycznego.

8. Streszczenie w języku niespecjalistycznym

Niniejsza prognoza jest integralną częścią procedury oceny oddziaływania na środowisko planu zagospodarowania przestrzennego. Tak plan przedmiotowy jak i prognoza obejmują swoim zasięgiem fragmenty gminy Władysławowo, w powiecie puckim w województwie pomorskim.

Celem sporządzenia prognozy jest zdefiniowanie zagrożeń dla środowiska przyrodniczego, jakie może przynieść realizacja założeń planu i ewentualne podjęcie działań mających na celu ograniczenie tychże zagrożeń.

Przedmiotem opracowania jest prognoza oddziaływania na środowisko zmiany miejscowego planu zagospodarowania przestrzennego, wykonanego zgodnie z uchwałą XXXIX/647/2021 Rady Miejskiej Władysławowa z dnia 29 września 2021 r. o przystąpieniu do sporządzenia miejscowego planu zagospodarowania przestrzennego miasta Władysławowo, oznaczonego symbolem WT-4.1.

Prognoza została sporządzona w zakresie określonym w Ustawie z dnia 3 października 2008 roku o udostępnianiu informacji o środowisku i jego ochronie, udziale społeczeństwa w ochronie środowiska oraz o ocenach oddziaływania na środowisko (Dz. U. z 2021 r. poz. 247 ze zm.).

Metodyka zastosowana w opracowaniu, to synteza typowych metod dla opracowywanych dokumentów planistycznych. Przy sporządzaniu prognozy wykorzystano dostępne publikacje, dokumenty i raporty dotyczące obszaru gminy, powiatu i województwa. Punkt wyjścia do analiz stanowiła diagnoza stanu istniejącego w odniesieniu do kierunków i celów stawianych w projekcie miejscowego planu.

Opracowanie prognozy wiąże się z wykorzystaniem szeregu publikacji naukowych, książek, opracowań tematycznych, raportów przy zgodności z obowiązującymi przepisami prawa. Wymienione zostały w punkcie 1.5. opracowania.

Opracowanie prognozy wiąże się z wykorzystaniem dostępnych dokumentów międzynarodowych, wspólnotowych i krajowych. Do najważniejszych należą VI Program Działań Unii Europejskiej zatytułowany: Środowisko 2010 – Nasza Przyszłość, Nasz Wybór, Odnowiona Strategia Zrównoważonego Rozwoju UE oraz Europa 2020. Strategia na rzecz inteligentnego i zrównoważonego rozwoju sprzyjającego włączeniu społecznemu. Wśród najważniejszych ustaleń w zakresie ochrony środowiska na szczeblu państw członkowskich są dyrektywy, wśród których jako najważniejsze należy wymienić dyrektywę Rady 2009/147/WE z dnia 30 listopada 2009 r. w sprawie ochrony dzikich ptaków (Dyrektywa Ptasia) oraz dyrektywę Rady 92/43/EWG z dnia 21 maja 1992 r. w sprawie ochrony siedlisk przyrodniczych oraz dzikiej fauny i flory (Dyrektywa Siedliskowa). Obie dyrektywy są podstawą prawną tworzenia sieci NATURA 2000, której celem jest zachowanie zagrożonych wyginięciem siedlisk przyrodniczych oraz gatunków roślin i zwierząt w skali Europy. Politykę państwa w zakresie ochrony środowiska wyznaczają m.in. dokumenty: Polska 2025. Długookresowa Strategia Trwałego i Zrównoważonego Rozwoju, Polityce Ekologicznej Państwa 2030 czy Krajowy planu gospodarki odpadami 2022, dokumenty regionalne to Program Ochrony Środowiska województwa pomorskiego na lata 2018 – 2021 z perspektywą do roku 2025, Plan Gospodarki Odpadami dla Województwa Pomorskiego 2022, Program Ochrony Środowiska Powiatu Puckiego na lata 2017 – 2020 z perspektywą do roku 2025, Strategia Rozwoju Gminy Władysławowo do roku 2020, coroczna Analiza stanu gospodarki odpadami komunalnymi na terenie Gminy Władysławowo. Ostatnia za 2021 roku dostępna na łamach strony www gminy. Program Ochrony Środowiska dla Gminy Władysławowo na lata 2017-2020 z uwzględnieniem perspektywy do roku 2024. Wszystkie te dokumenty wyznaczają cele, które stanowią wytyczne dla kształtowania przyszłych dokumentów, tak aby projektowany plan miejscowy kierował się wytycznymi w nimi zawartymi.

W prognozie przedstawiono propozycje dotyczące przewidywanych metod analizy skutków realizacji postanowień projektowanego dokumentu, wskazując jednocześnie na konieczność zwrócenia uwagi na minimalizację negatywnych oddziaływań oraz na konieczność aktualizacji dokumentacji minimum raz w trakcie trwania kadencji rady.

W prognozie przedstawiono charakterystykę poszczególnych elementów środowiska przyrodniczego (pkt 3): określono położenie geograficzne i fizjograficzne terenu opracowania, rzeźbę terenu, przeanalizowano obecność lub brak surowców mineralnych, wód powierzchniowych i podziemnych, warunków gruntowych i

gleb, warunków klimatycznych, występującej w obszarze opracowania fauny i flory oraz warunków kulturowych. Stwierdzono, że część terenu znajduje się w granicach Nadmorskiego Parku Krajobrazowego. Oceniono stan i funkcjonowanie środowiska. Analizy wykazały, że tereny gminy poddawane stałym procesom postępującej urbanizacji stanowią obszary o niskim charakterze obciążeń przyrodniczych. Oceniono także odporność na degradację i zdolność do regeneracji terenów planu, wskazując, że do całość terenów objętych planem ulega presji w wyniku użytkowania i dalszego zainwestowania.

W prognozie oceniono przewidywane skutki wpływu ustaleń miejscowego planu na środowisko, w tym na środowisko wodno-gruntowe, wody powierzchniowe i podziemne, gdzie wskazano, m.in. że zapisy planu chronią teren opracowania przed negatywnym wpływem na Jednolite Części Wód Powierzchniowych i Podziemnych, określono, że dojdzie do zmiany przemieszczania się drobnej fauny oraz że zmieni się bioróżnorodność. Ponadto określono wpływ na krajobraz, który zmieni się w wyniku zainwestowania nowymi obiektami, oraz określono, że dojdzie do lokalnych drobnych oddziaływań na klimat, w wyniku zacieniania, zmian przewietrzania oraz w związku z pojawieniem się większej ilości terenów utwardzonych – zmianą bilansu wodnego. Określono brak wpływu na obszary Natura 2000 oraz określono, że projektowany plan nie chroni terenów opracowania przed efektem klęsk żywiołowych – potencjalnie mogących wystąpić w obszarze opracowania, a do których zaliczono przede wszystkim deszcze nawalne oraz susze.

Wykazano brak transgranicznego oddziaływania na środowisko z uwagi na brak zainwestowania w skali mogącej nieść oddziaływania poza granicami naszego kraju.

Prognoza wykazała szereg powiązań z dokumentami strategicznymi – w tym z zapisami Studium uwarunkowań i kierunków zagospodarowania przestrzennego. Powiązaniem dokumentem gminnym, jest Strategia Rozwoju Gminy Władysławowo do roku. Dokument jest właśnie aktualizowany Projekt Strategii Rozwoju Gminy Władysławowo 2030 jest na etapie konsultacji społecznych. Powyższe opracowanie wynika oczywiście bezpośrednio z dokumentów regionalnych (szczebel powiatowy i wojewódzki) takich jak: Strategia Rozwoju Ziemi Puckiej na lata 2016-2025 oraz Strategia Rozwoju Województwa Pomorskiego 2030, Plan zagospodarowania przestrzennego województwa Pomorskiego 2030. One zaś wynikają z dokumentów krajowych tj. Strategia Rozwoju Kraju 2020 oraz Koncepcja Przestrzennego Zagospodarowania Kraju 2030.

Ustalenia planu, wskazują w części na nowe przeznaczenie i dotyczą rozwoju strefy usługowej z zakresu sportu i rekreacji lub zieleni urządzonej, ogrodu działkowego, wraz z udostępnieniem terenów pod tereny sieci komunikacyjnej i terenów infrastruktury technicznej przy jednoczesnym pozostawieniu części terenów rolnych. W podsumowaniu prognozy wskazano, że w wyniku realizacji założeń planu, zostanie wyparta częściowo w obrębie opracowania funkcja użytkowania rolniczego, oraz że nastąpi wzrost wskaźnika powierzchni zabudowy w częściach do dzisiaj niezainwestowanych, a w obszarach zainwestowanych, że może dojść do uzupełnienia lub modyfikacji dotychczasowego zainwestowania.

Oceniono ustalenia planu w aspekcie ochrony środowiska. Wszystkie powyższe stwierdzenia są zgodne z teorią zapobiegania powstawaniu zanieczyszczeń i zagrożeń u źródła, co przynosi korzyści ekonomiczne, społeczne a przede wszystkim środowiskowe.

Zmniejszenie powierzchni biologicznie czynnej i zwiększenie powierzchni nieprzepuszczalnej to zagrożenia, które najczęściej definiowane są dla sporządzanych planów zagospodarowania przestrzennego. Pewną rekompensatę dla środowiska może przynieść wprowadzenie zapisów dotyczących zachowania określonej ilości obszarów biologicznie czynnych oraz tych mówiących o kompensacji działań, które w fazie realizacji inwestycji powodują niszczenie wierzchnich warstw terenu.

W ujęciu końcowym określono, iż proponowany sposób zagospodarowania terenu działek nie spowoduje znaczącego wzrostu zagrożenia środowiska w granicach planu i poza nimi.

Oświadczenie autora prognozy

„Oświadczam, że jako autor prognozy oddziaływania na środowisko, posiadam stosowne wykształcenie i doświadczenie w sporządzaniu prognoz oddziaływania na środowisko, zgodnie z art. 74a ust. 2 ustawy z dnia 3 października 2008 roku o udostępnianiu informacji o środowisku i jego ochronie, udziale społeczeństwa w ochronie środowiska oraz o ocenach oddziaływania na środowisko (Dz. U. z 2021 r. poz. 247 ze zm.).

Jestem świadomy odpowiedzialności karnej, za złożenie fałszywego oświadczenia.”

Mgr Katarzyna Kusztełak

