

Raport z wykonania „Programu Ochrony Środowiska dla Gminy Władysławowo na lata 2017-2020 z uwzględnieniem perspektywy na lata 2021-2024” za lata 2018-2019

RAPORT Z WYKONANIA PROGRAMU OCHRONY  
ŚRODOWISKA DLA GMINY WŁADYSŁAWOWO NA  
LATA 2017-2020 Z UWZGLĘDNIENIEM  
PERSPEKTYWY NA LATA 2021-2024"  
ZA LATA 2018-2019



Władysławowo, 2020 r.

## SPIS TREŚCI

<i>SPIS TREŚCI</i> .....	2
<i>WYKAZ SKRÓTÓW</i> .....	3
<i>1. WSTĘP</i> .....	4
<i>2. DANE POZYSKANE DO RAPORTU</i> .....	5
<i>3. STAN ŚRODOWISKA NA KONIEC 2019 R.</i> .....	5
<i>3.1. POWIETRZE</i> .....	5
<i>3.2. HAŁAS</i> .....	7
<i>3.3. POLA ELEKTROMAGNETYCZNE</i> .....	8
<i>3.4. GOSPODAROWANIE WODAMI</i> .....	10
<i>3.5. GOSPODARKA WODNO – ŚCIEKOWA</i> .....	12
<i>3.6. ZASOBY GEOLOGICZNE</i> .....	14
<i>3.7. GLEBY</i> .....	15
<i>3.8. GOSPODARKA ODPADAMI I ZAPOBIEGANIE POWSTAWANIU ODPADÓW</i> .....	17
<i>3.9. ZASOBY PRZYRODNICZE</i> .....	17
<i>3.10. ZAGROŻENIA POWAŻNYMI AWARIAMI</i> .....	21
<i>4. STOPIEŃ REALIZACJI DZIAŁAŃ W RAMACH PROGRAMU OCHRONY ŚRODOWISKA W LATACH 2018 - 2019</i> .....	22
<i>5. ANALIZA WSKAŹNIKÓW MONITORINGU PROGRAMU OCHRONY ŚRODOWISKA</i> .....	41
<i>6. PODSUMOWANIE</i> .....	42
<i>7. WNIOSKI</i> .....	43
<i>SPIS TABEL</i> .....	44

## WYKAZ SKRÓTÓW

*GDOŚ - Generalna Dyrekcja Ochrony Środowiska*  
*GIOŚ - Główny Inspektorat Ochrony Środowiska*  
*GUS - Główny Urząd Statystyczny*  
*JCWP - Jednolita część wód powierzchniowych*  
*JCWpd - Jednolita część wód podziemnych*  
*JST - Jednostka samorządu terytorialnego*  
*KPGO - Krajowy Plan Gospodarki Odpadami*  
*MPZP - Miejskowy Plan Zagospodarowania Przestrzennego*  
*NFOŚiGW - Narodowy Fundusz Ochrony Środowiska i Gospodarki Wodnej*  
*OZE - Odnawialne Źródła Energii*  
*PEM - Pola elektromagnetyczne*  
*PGW WP - Państwowe Gospodarstwo Wodne Wody Polskie*  
*POiŚ - Program Operacyjny Infrastruktura i Środowisko*  
*PMŚ - Państwowy Monitoring Środowiska*  
*POKzA - Program Oczyszczania Kraju z Azbestu*  
*POŚ - Program Ochrony Środowiska*  
*PROW - Program Rozwoju Obszarów Wiejskich*  
*PSZOK - Punkt Selektywnej Zbiórki Odpadów Komunalnych*  
*RDLP - Regionalna Dyrekcja Lasów Państwowych*  
*RDOŚ - Regionalna Dyrekcja Ochrony Środowiska*  
*RDW - Ramowa Dyrektywa Wodna*  
*RPO - Regionalny Program Operacyjny*  
*RWMS - Regionalny Wydział Monitoringu Środowiska*  
*SIWZ - Specyfikacja Istotnych Warunków Zamówienia*  
*UE - Unia Europejska*  
*WFOŚiGW - Wojewódzki Fundusz Ochrony Środowiska i Gospodarki Wodnej*  
*WIOŚ - Wojewódzki Inspektorat Ochrony Środowiska*

## 1. WSTĘP

Przedmiotem niniejszego opracowanie jest raport z realizacji Raport z wykonania Programu Ochrony Środowiska dla Gminy Władysławowo na lata 2017-2020 z uwzględnieniem perspektywy na lata 2021-2024” za lata 2018 – 2019.

Zgodnie z art. 25 pkt. 8 ppkt a ustawy z dnia 3 października 2008 r. o udostępnianiu informacji o środowisku i jego ochronie, udziale społeczeństwa w ochronie środowiska oraz ocenach oddziaływania na środowisko (Dz.U. 2020 poz. 283 ze zm.), opracowany raport z wykonania programu ochrony środowiska Burmistrz ma obowiązek zamieścić w Biuletynie Informacji Publicznej.

Obowiązek sporządzania raportów z wykonania programu ochrony środowiska przez organ wykonawczy gminy, a następnie przedstawienia ich Radzie Miejskiej w cyklu dwuletnim wynika z art. 18 ust. 2 ustawy z dnia 27 kwietnia 2001 r. Prawo ochrony środowiska (t.j. Dz.U. 2020 poz. 1219 ze zm.).

Obowiązek sprawozdawczy jest następstwem realizacji przez gminę Władysławowo zapisów zawartych w art. 17 ust. 1 ww. ustawy, który obliguje Burmistrza do opracowania Programu ochrony środowiska uwzględniając cele zawarte w strategiach, programach i dokumentach programowych do realizacji ochrony środowiska zgodnie z zasadą zrównoważonego rozwoju. W związku z ustawą z dnia 11 lipca 2014 r. o zmianie ustawy – Prawo ochrony środowiska oraz niektórych innych ustaw (Dz. U. 2014 poz. 1101) politykę ekologiczną państwa, zgodnie, z którą opracowywane były programy ochrony środowiska, zastąpiono polityką ochrony środowiska, która m.in. winna być prowadzona za pomocą wojewódzkich, powiatowych i gminnych programów ochrony środowiska. Zgodnie z art. 14 ust. 1. polityka ochrony środowiska jest prowadzona na podstawie strategii rozwoju, programów i dokumentów programowych, o których mowa w ustawie z dnia 6 grudnia 2006 r. o zasadach prowadzenia polityki rozwoju (t.j. Dz.U. 2019 poz. 1295).

Zakres Raportu powinien odpowiadać treści przyjętego Programu.

Raport ma charakter informacyjny i podsumowujący w zakresie działań przewidzianych do realizacji przez gminę Władysławowo oraz inne jednostki i podmioty wykonujące na terenie gminy zadania związane z szeroko rozumianą ochroną środowiska. Informacje przedstawione w Raporcie odnoszą się do harmonogramu działań własnych oraz monitorowanych, inwestycyjnych i nieinwestycyjnych przewidzianych do realizacji w latach 2018-2019 dla osiągnięcia przyjętych w Programie celów. Raport stanowi zatem próbę oceny stopnia i efektów realizacji Programu ochrony środowiska gminy Władysławowo, ukazania postępów jakie udało się osiągnąć w zakresie wykonania oraz dalszych potrzeb w płaszczyźnie związanej z ochroną środowiska. W Raporcie przedstawiano również informacje dotyczące realizacji wskaźników założonych w Programie oraz ich recenzję.

## 2. DANE POZYSKANE DO RAPORTU

Dane podstawowe do wykonania Raportu z realizacji Programu Ochrony Środowiska dla Gminy Władysławowo na lata 2017-2020 z uwzględnieniem perspektywy na lata 2021-2024 stanowią głównie:

- sprawozdania opisowe z realizacji budżetu gminy Władysławowo za lata 2018 i 2019,
- informacje statystyczne GUS,
- informacje o stanie środowiska w województwie pomorskim przygotowane przez Główny Inspektorat Ochrony Środowiska,
- informacje pozyskane z Wydziałów Urzędu Miejskiego,
- informacje na podstawie skierowanych pism do następujących podmiotów:
  - Starostwo Powiatowe w Pucku,
  - Międzygminne Przedsiębiorstwo Wodociągów i Kanalizacji "EKOWIK" Spółka z o.o.,
  - placówki oświatowe na terenie gminy,
  - WIOŚ w Gdańsku,
  - GIOŚ w Warszawie.

## 3. STAN ŚRODOWISKA NA KONIEC 2019 R.

### 3.1. POWIETRZE

Roczna ocena jakości powietrza pozwala uzyskać informacje na temat stężeń: dwutlenku azotu, dwutlenku siarki, tlenku węgla, benzenu, pyłu zawieszonego PM<sub>2,5</sub>, pyłu zawieszonego PM<sub>10</sub>, benzo(a)pirenu, arsenu, kadmu, niklu, ołowiu i ozonu. Uzyskane informacje umożliwiają sklasyfikowanie strefy w oparciu o przyjęte kryteria, ustanowione ze względu na ochronę zdrowia ludzi oraz ze względu na ochronę roślin, tj. poziomy dopuszczalne dla niektórych substancji w powietrzu, poziomy docelowe, poziomy celów długoterminowych dla ozonu, poziomy alarmowe oraz poziomy informowania dla niektórych substancji w powietrzu (zgodnie z rozporządzeniem Ministra Środowiska z dnia 24 sierpnia 2012 r. w sprawie poziomów niektórych substancji w powietrzu, (Dz. U. z 2012 r. poz. 1031). Wynikiem oceny dla wszystkich substancji podlegających ocenie na terenie strefy jest zaliczenie strefy do jednej z poniżej wymienionych klas:

- klasa A – jeżeli stężenia zanieczyszczeń nie przekraczają odpowiednio poziomów dopuszczalnych albo poziomów docelowych,
- klasa B – jeżeli stężenia zanieczyszczeń przekraczają poziomy dopuszczalne, lecz nie przekraczają poziomów dopuszczalnych, powiększonych o margines tolerancji,

Raport z wykonania „Programu Ochrony Środowiska dla Gminy Władysławowo na lata 2017-2020 z uwzględnieniem perspektywy na lata 2021-2024” za lata 2018-2019

- klasa C – jeżeli stężenia zanieczyszczeń przekraczają poziomy dopuszczalne, powiększone o margines tolerancji, a w przypadku gdy margines tolerancji nie jest określony – poziomy dopuszczalne albo przekraczają poziomy docelowe.

W przypadku poziomów celów długoterminowych dla ozonu przyjęto następujące oznaczenie klas:

- klasa D1 – jeżeli stężenia ozonu nie przekraczają poziomu celu długoterminowego,
- klasa D2 – jeżeli stężenia ozonu przekraczają poziom celu długoterminowego.

W celu oceny jakości powietrza na terenie województwa pomorskiego, wyznaczono 2 strefy:

- Aglomeracja trójmiejska,
- Strefa pomorska, do której należy gmina Władysławowo.

Wyniki klasyfikacji stref jakości powietrza wynikające z *Rocznej oceny jakości powietrza w województwie pomorskim za rok 2019* z uwzględnieniem kryteriów ustanowionych w celu ochrony zdrowia ludzkiego przedstawiono w poniższej tabeli.

Tabela 1. Wynikowe klasy dla strefy pomorskiej uzyskane w ocenie rocznej za 2019 r. dokonanej z uwzględnieniem kryteriów ustanowionych w celu ochrony zdrowia.

Kod strefy	Nazwa strefy	SO <sub>2</sub>	NO <sub>2</sub>	C <sub>6</sub> H <sub>6</sub>	CO	O <sub>3</sub>	PM <sub>10</sub>	Pb(PM <sub>10</sub> )	As(PM <sub>10</sub> )	Cd(PM <sub>10</sub> )	Ni(PM <sub>10</sub> )	BaP(PM <sub>10</sub> )	PM <sub>2.5</sub>
PL2201	Agglomeracja Trójmiejska	A	A	A	A	A <sup>1</sup>	A	A	A	A	A	A	A
PL2202	strefa pomorska	A	A	A	A	A <sup>1</sup>	A	A	A	A	A	C	A

<sup>1)</sup> Dla ozonu – poziom celu długoterminowego, strefy uzyskały klasę D2

Źródło: Roczna ocena jakości powietrza w województwie pomorskim. Raport wojewódzki za rok 2019, Autor: RWMŚ GIOŚ, Rok wydania: 2020.

Wynik oceny strefy pomorskiej za rok 2019, w której położona jest Gmina Władysławowo wskazuje, że dotrzymane są poziomy dopuszczalne lub poziomy docelowe substancji w powietrzu (klasa A) ustanowione ze względu na ochronę zdrowia dla następujących zanieczyszczeń:

- dwutlenku siarki,
- dwutlenku azotu,
- ołowiu,
- benzenu,
- tlenku węgla,
- ozonu,
- arsenu,
- kadmu,
- pyłu PM<sub>2.5</sub> I faza,
- niklu,
- pyłu PM<sub>10</sub>,

## Raport z wykonania „Programu Ochrony Środowiska dla Gminy Władysławowo na lata 2017-2020 z uwzględnieniem perspektywy na lata 2021-2024” za lata 2018-2019

- pyłu PM2.5 II faza.

Roczna ocena jakości powietrza w województwie dla strefy pomorskiej wskazała, iż przekroczone zostały dopuszczalne poziomy dla:

- benzo(a)pirenu.

Stężenia zanieczyszczeń na terenie strefy kujawsko - pomorskiej, ze względu na ochronę roślin, nie zostały przekroczone.

### 3.2. HAŁAS

Kryteria dopuszczalności hałasu drogowego określa Rozporządzenie Ministra Środowiska z dnia 15 października 2014 r. w sprawie ogłoszenia jednolitego tekstu rozporządzenia Ministra Środowiska w sprawie dopuszczalnych poziomów hałasu w środowisku (Dz. U. 2014, poz. 112).

Tabela 2. Dopuszczalne poziomy hałasu wyrażone wskaźnikami LAeqD oraz LAeqN.

L.p.	Rodzaj terenu	Dopuszczalny poziom hałasu [dB]			
		Drogi lub linie kolejowe		Pozostałe obiekty i działalność będąca źródłem hałasu	
		LAeqD przedział czasu odniesienia równy 16 godzinom	LAeqN przedział czasu odniesienia równy 8 godzinom	LAeqD przedział czasu odniesienia równy 8 najmniej korzystnym godzinom dnia kolejno po sobie następującym	LAeqN przedział czasu odniesienia równy 1 najmniej korzystnej godzinie nocy
1	a) Strefa ochronna „A” uzdrowiska b) Tereny szpitali poza miastem	50	45	45	40
2	a) Tereny zabudowy mieszkaniowej jednorodzinnej b) Tereny zabudowy związanej ze stałym lub wielogodzinnym pobytem dzieci i młodzieży c) Tereny domów opieki społecznej d) Tereny szpitali w miastach	61	56	50	40
3	a) Tereny zabudowy mieszkaniowej wielorodzinnej i zamieszkania zbiorowego b) Tereny zabudowy zagrodowej c) Tereny rekreacyjno – wypoczynkowe d) Tereny mieszkaniowo – usługowe	65	56	55	45
4	Tereny w strefie śródmiejskiej miast powyżej 100 tys. mieszkańców	68	60	55	45

Źródło: <http://prawo.sejm.gov.pl/isap.nsf/download.xsp/WDU20140000112/O/D20140112.pdf>, dostęp: czerwiec 2020 r.

Zgodnie z definicją określoną w ustawie Prawo ochrony środowiska (t.j. Dz.U. 2020 poz. 1219) hałas to dźwięki o częstotliwości od 16 do 16 000 Hz. Hałas jest jednym z poważniejszych zagrożeń wpływających na stan zdrowia człowieka i jego otoczenia. Nadmierny hałas może wywoływać niekorzystne zmiany w organizmie człowieka, m.in. zaburzenia snu i wypoczynku, wpływa niekorzystnie na układ nerwowy, utrudnia pracę i naukę, zwiększa podatność na choroby psychiczne.

## Raport z wykonania „Programu Ochrony Środowiska dla Gminy Władysławowo na lata 2017-2020 z uwzględnieniem perspektywy na lata 2021-2024” za lata 2018-2019

W związku ze stwierdzoną uciążliwością akustyczną hałasów komunikacyjnych Państwowy Zakład Higieny opracował skalę subiektywnej uciążliwości zewnętrznych tego rodzaju hałasów. Zgodnie z dokonaną klasyfikacją uciążliwość hałasów komunikacyjnych zależy od wartości poziomu równoważnego LAeq i wynosi odpowiednio:

- mała uciążliwość LAeq < 52 dB,
- średnia uciążliwość 52 dB < LAeq < 62 dB,
- duża uciążliwość 63 dB < LAeq < 70 dB,
- bardzo duża uciążliwość LAeq > 70 dB.

Źródła hałasu możemy podzielić w następujący sposób:

- komunikacyjne,
- przemysłowe i rolnicze,
- pozostałe.

---

### Hałas komunikacyjny

Hałas komunikacyjny ma dominujący wpływ na klimat akustyczny środowiska. Czynniki wpływające na poziom hałasu komunikacyjnego to: natężenie i płynność ruchu, udział pojazdów ciężarowych w strumieniu pojazdów, prędkość strumienia pojazdów, położenie dróg oraz rodzaj nawierzchni, ukształtowanie terenu, przez który przebiega trasa komunikacyjna, charakter obudowy trasy i rodzaj sąsiadującej z trasą zabudowy. Hałas ten koncentruje się wzdłuż szlaków komunikacyjnych, ma więc charakter liniowy.

Dla hałasu drogowego, dopuszczalne wartości poziomów hałasu wynoszą w porze dziennej – w zależności od funkcji terenu – od 50 do 65 dB, w porze nocnej 45 do 56 dB.

Emisja hałasu drogowego na terenie gminy spowodowana jest przez nasilenie ruchu pojazdów samochodowych na drogach wojewódzkich nr 215 i 216. Szczególna uciążliwość związana jest w sezonie letnim z uwagą na turystyczny charakter miejscowości.

Na terenie gminy Władysławowo w latach 2019 i 2019 nie prowadzono pomiarów hałasu drogowego.

### 3.3. POLA ELEKTROMAGNETYCZNE

Pola elektromagnetyczne występujące w środowisku mogą negatywnie oddziaływać na poszczególne jego elementy, w tym na organizmy żywe. Właściwości pola, a więc i jego oddziaływanie na otoczenie, zmieniają się w zależności od częstotliwości pola, w związku z tym wyróżnia się promieniowanie jonizujące (promienie X, gamma, ultrafiolet) lub niejonizujące (promieniowanie widzialne, podczerwień, radiofale, promieniowanie do urządzeń elektrycznych linii przesyłowych). Promieniowanie jonizujące nie stanowi zagrożenia w mieście, poza niewielkim promieniowaniem naturalnym.



## Raport z wykonania „Programu Ochrony Środowiska dla Gminy Władysławowo na lata 2017-2020 z uwzględnieniem perspektywy na lata 2021-2024” za lata 2018-2019

Do źródeł promieniowania niejonizującego zaliczyć można:

- elektroenergetyczne linie napowietrzne wysokiego napięcia,
- stacje elektroenergetyczne,
- stacje radiowe i telewizyjne,
- łączność radiowa, radiotelefony, telefonia komórkowa i inne urządzenia powszechnego użytku, np. kuchenki mikrofalowe,
- stacje radiolokacji i radionawigacji.

Oddziaływanie pól elektromagnetycznych może mieć negatywny wpływ na życie człowieka i przebieg różnych procesów życiowych. Wystąpić mogą m.in. zaburzenia funkcji ośrodkowego układu nerwowego, układu rozrodczego, hormonalnego i krwionośnego oraz narządów słuchu i wzroku. Obecność pól elektromagnetycznych może mieć również niekorzystny wpływ na rośliny i zwierzęta: u roślin – opóźniony wzrost i zmiany w budowie zewnętrznej, u zwierząt – zaburzenia neurologiczne, zakłócenia wzrostu, żywotności i płodności.

Ograniczenia lub sposoby korzystania z obszarów położonych bezpośrednio pod liniami elektromagnetycznymi oraz w ich sąsiedztwie są zapisane w miejscowych planach zagospodarowania przestrzennego.

Ochrona przed polami elektromagnetycznymi polega na utrzymaniu poziomów pól elektromagnetycznych poniżej poziomów dopuszczalnych lub na tych poziomach oraz poprzez zmniejszenie poziomów tych pól do wartości dopuszczalnych jeśli zostały przekroczone.

Szczegółowe zasady ochrony przed polami elektromagnetycznymi występującymi w otoczeniu linii elektroenergetycznych zostały zapisane w Rozporządzeniu Ministra Zdrowia z dnia 17 grudnia 2019 r. w sprawie dopuszczalnych poziomów pól elektromagnetycznych w środowisku (Dz.U. 2019 poz. 2448).

Na terenie gminy Władysławowo źródłem niejonizującego promieniowania elektromagnetycznego są linie przesyłowe energii elektrycznej średniego napięcia oraz stacje bazowe telefonii komórkowej.

Na terenie gminy Władysławowo zlokalizowanych jest 12 bazowych stacji telefonii komórkowych:

- Stacja bazowa sieci Plus zlokalizowana na ul. Władysławowska 28 - maszt na budynku OSP Chłapowo.
- Stacja bazowa sieci T-Mobile na ul. Gościńska 10 - dach opuszczonego budynku, Władysławowo.
- Stacja bazowa sieci T-Mobile, Orange na ul. Morenowej 41 – dach budynku Promyk, Władysławowo.
- Stacja bazowa sieci T-Mobile, Orange na ul. Żeromskiego 52 – komin kotłowni, Władysławowo.
- Stacja bazowa sieci T-Mobile, Orange, Plus na ul. Żeromskiego 32 – kościół pw. Wniebowzięcia NMP, Władysławowo.

## Raport z wykonania „Programu Ochrony Środowiska dla Gminy Władysławowo na lata 2017-2020 z uwzględnieniem perspektywy na lata 2021-2024” za lata 2018-2019

- Stacja bazowa sieci T-Mobile, Orange na ul. Hryniewieckiego 7B - hotel Maloves SPA & Resort, Władysławowo.
- Stacja bazowa sieci Plus na ul. Torowej – kolejowa wieża ciśnień, Władysławowo.
- Stacja bazowa sieci T-Mobile, Orange, Plus na ul. Hallera 19 - Dom Rybaka, Władysławowo.
- Stacja bazowa sieci T-Mobile, Orange na ul. Portowej 22 - maszt, Władysławowo.
- Stacja bazowa sieci T-Mobile, Orange na ul. Starowiejskiej 41 - komin, Władysławowo.
- Stacja bazowa sieci T-Mobile, Orange, rurowy maszt T-Mobile, Chałupy.
- Stacja bazowa sieci T-Mobile, Orange, maszt T-Mobile, Chałupy 1.

Pomiary promieniowania elektromagnetycznego na terenie gminy są prowadzone w cyklu 3 letnim.

Ostatni raz na terenie gminy Władysławowo badania promieniowania elektromagnetycznego prowadzono w 2017 roku.

Tabela 3. Wyniki pomiarów pól elektromagnetycznych na terenie gminy Władysławowo w ostatnich latach.

Rok pomiaru	Lokalizacja punktu pomiarowego	Współrzędne geograficzne	Wynik pomiaru (V/m)	Lokalizacja punktu pomiarowego
2014	Władysławowo, ul. Błękitnej Armii	18 23 51,4	54 47 44,6	0,43
2017	Władysławowo, ul. Błękitnej Armii	18 23 51,4	54 47 44,6	0,76

Źródło: GIOŚ.

Kolejne pomiary promieniowania elektromagnetycznego na terenie gminy Władysławowo w punkcie pomiarowym przy ul. Błękitnej Armii prowadzone będą w 2020 r.

Ze względu, iż badania prowadzone są w cyklu trzyletnim w latach 2018-2019 nie wykonywano badań promieniowania elektromagnetycznego.

### 3.4. GOSPODAROWANIE WODAMI

Przeważająca część Władysławowa położona jest w pasie wybrzeża Morza Bałtyckiego. Władysławowo położone jest w systemie zlewni: Czarnej Wdy, Karwianki, zlewni mniejszych cieków stałych (łębski Żleb) i okresowych (Rudnik, Lisi Jar, Storniowy Żleb) oraz innych bez nazwy.

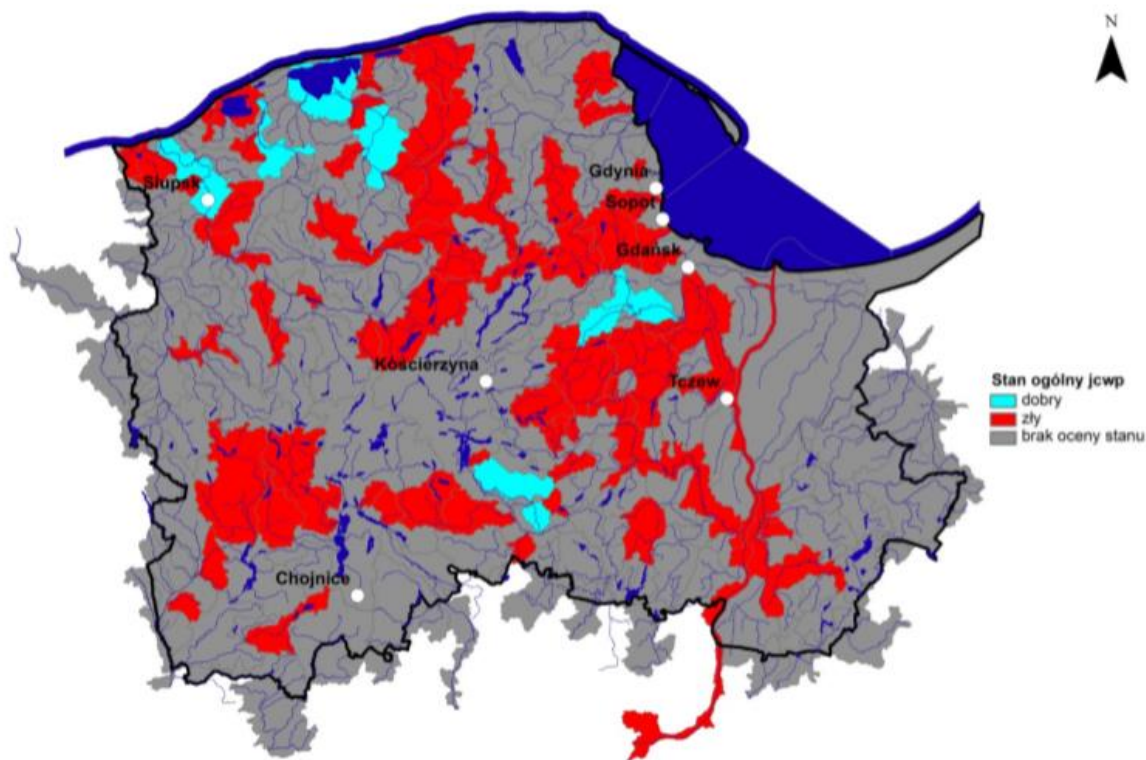
W poniższej tabeli przedstawiono wykaz jednolitych części wód powierzchniowych na terenie gminy Władysławowo:

- Kanał Karwianka od dopł. z polderu Karwia do ujścia RW200022477329,
- Czarna Woda od Strugi do ujścia RW200022477349,

Raport z wykonania „Programu Ochrony Środowiska dla Gminy Władysławowo na lata 2017-2020 z uwzględnieniem perspektywy na lata 2021-2024” za lata 2018-2019

- Kanał Karwianka do dopł. z polderu Karwia z dopł. z polderu Karwia RW200023477324,
- Czarna Woda do Strugi (włącznie) RW200023477342.

Stan jednolitych części wód powierzchniowych na terenie województwa pomorskiego w 2018 roku przedstawiono na poniższym rysunku.



Rysunek 1. Stan jednolitych części wód powierzchniowych na terenie województwa pomorskiego w 2018 roku.

Źródło: [https://www.gios.gov.pl/images/dokumenty/pms/raporty/stan\\_srodowiska\\_2020\\_pomorskie.pdf](https://www.gios.gov.pl/images/dokumenty/pms/raporty/stan_srodowiska_2020_pomorskie.pdf)

W latach objętych Raportem nie prowadzono pomiarów JCWP na terenie gminy Władysławowo.

## Wody podziemne

Gmina Władysławowo występuje w obrębie Jednolitej Części Wód Podziemnych nr 13 i 14 (na podstawie nowego podziału obszaru Polski na 172 części wód podziemnych).

W latach objętych Raportem nie prowadzono pomiarów JCWPd na terenie gminy Władysławowo.

### 3.5. GOSPODARKA WODNO – ŚCIEKOWA

#### Zaopatrzenie w wodę

W gminie Władysławowo z wodociągów miejskich korzysta ok. 99,1 % mieszkańców. Władysławowo zaopatrywane jest w wodę ze studni głębinowych znajdujących się w ujęciu Cetniewo, a także z ujęcia wody w Jastrzębiej Górze. Na terenie gminy znajduje się także rezerwowe ujęcie wody w Chłapowie.

Charakterystyka sieci wodociągowej została przedstawiona w poniższej tabeli.

Tabela 4. Charakterystyka sieci wodociągowej na terenie gminy Władysławowo.

Lp.	Wskaźnik	Jednostka	Wartość 2018 r.	Wartość 2019 r.
1	Długość czynnej sieci rozdzielczej	km	142,0	142,8
2	Przyłącza prowadzące do budynków mieszkalnych i zbiorowego zamieszkania	szt.	3652	3673
3	Woda dostarczona gospodarstwom domowym	dam <sup>3</sup>	966,8	942,3
4	% ludności korzystający z instalacji	%	99,3	99,3
5	Zużycie wody na jednego mieszkańca	m <sup>3</sup>	62,4	61,2

Źródło: <https://bdl.stat.gov.pl/BDL/dane/podgrup/temat>, [dostęp: wrzesień 2020 r.].

#### Sieć kanalizacyjna

Odprowadzeniem ścieków z terenu gminy Władysławowo oraz zaopatrzeniem w wodę zajmuje się Międzygminne Przedsiębiorstwo Wodociągów i Kanalizacji „EKOWIK” Sp. z o.o. Zastosowane przez przedsiębiorstwo rozwiązania pozwalają na zaspokajanie potrzeb mieszkańców gminy.

Przedmiotem działalności Spółki jest ujmowanie i uzdatnianie wody surowej, dystrybucja wody za pomocą sieci wodociągowej, odbiór i odprowadzanie ścieków systemem kanalizacji oraz ich doprowadzenie do oczyszczalni, laboratoryjna kontrola i nadzór nad jakością wody pobieranej i uzdatnionej oraz ściekami, nadzór i kontrola ścieków przemysłowych odprowadzanych do kanalizacji miejskiej, prowadzenie modernizacji i działalności inwestycyjnej, eksploatacja, konserwacja i remonty urządzeń infrastruktury wodociągowej i kanalizacyjnej, świadczenie usług wodociągowych i kanalizacyjnych dla klientów.

Charakterystykę sieci kanalizacyjnej na terenie gminy przedstawiono w poniższej tabeli.

Tabela 5. Charakterystyka sieci kanalizacyjnej na terenie gminy Władysławowo.

Lp.	Wskaźnik	Jednostka	Wartość 2018	Wartość 2019
1	Długość czynnej sieci kanalizacyjnej	km	146,1	146,6

Raport z wykonania „Programu Ochrony Środowiska dla Gminy Władysławowo na lata 2017-2020 z uwzględnieniem perspektywy na lata 2021-2024” za lata 2018-2019

2	Przyłącza prowadzące do budynków mieszkalnych i zbiorowego zamieszkania	szt.	3 407	3 425
3	Ścieki bytowe odprowadzone siecią kanalizacyjną	dam <sup>3</sup>	1 335,9	1 336,2
4	% ludności korzystający z instalacji	%	97,4	97,5

Źródło: <https://bdl.stat.gov.pl/BDL/dane/podgrup/temat>, [dostęp: wrzesień 2020 r.].

Na podstawie ustawy z dnia 20 lipca 2017 r. – Prawo Wodne, Gmina Władysławowo w 2019 r. na rzecz Państwowego Gospodarstwa Wodnego Wody Polskie po raz pierwszy poniosła koszty związane z opłatą zmienną za usługi wodne, (w związku z posiadanymi pozwoleniami wodnoprawnymi na terenie miasta Władysławowo), polegającą na odprowadzeniu do wód – wód opadowych lub roztopowych bez urządzeń do retencjonowania wody z terenów uszczelnionych.

### Oczyszczanie ścieków

Na terenie gminy Władysławowo zlokalizowana jest jedna oczyszczalnia ścieków z podwyższonym usuwaniem biogenów. Charakterystyka oczyszczalni została przedstawiona w poniższej tabeli. Gmina Władysławowo jest gminą wiodącą w aglomeracji Władysławowo, do której należą Gmina Władysławowo i Gmina Puck. Projektowa maksymalna wydajność oczyszczalni wynosi 62 000 [RLM].

Tabela 6. Charakterystyka oczyszczalni ścieków odprowadzających ścieki z terenu gminy Władysławowo.

Lp.	Wskaźnik	Jednostka	Wartość 2018 r.	Wartość 2019 r.
1	Przepustowość oczyszczalni biologicznej	m <sup>3</sup> /doba	7 305	7 305
2	Ścieki oczyszczone w ciągu roku	dam <sup>3</sup> /rok	1 497	1 527
3	Ścieki oczyszczone biologicznie z podwyższonym usuwaniem biogenów w % ścieków ogółem	%	100,0	100,0

Źródło: <https://bdl.stat.gov.pl/BDL/dane/podgrup/temat>, [dostęp: wrzesień 2020 r.].

Dane na temat redukcji zanieczyszczeń w wyniku oczyszczania ścieków na terenie gminy Władysławowo przedstawione zostały w poniższej tabeli.

Tabela 7. Ładunki zanieczyszczeń w ściekach po oczyszczeniu w latach objętych Raportem.

Lp.	Wskaźnik	Jednostka	Stopień redukcji 2018 r.	Stopień redukcji 2019 r.
1	BzT5	kg/rok	1 813	1 921
2	ChzT		23 937	23 569
3	zawiesina ogólna		2 586	2 815

## Raport z wykonania „Programu Ochrony Środowiska dla Gminy Władysławowo na lata 2017-2020 z uwzględnieniem perspektywy na lata 2021-2024” za lata 2018-2019

4	azot ogólny		3 923	4 439
5	fosfor ogólny		131	192

Źródło: <https://bdl.stat.gov.pl/BDL/dane/podgrup/temat>, [dostęp: wrzesień 2020 r.].

### 3.6. ZASOBY GEOLOGICZNE

Gmina Władysławowo położona na obszarach dwóch mezoregionów, obejmujących środkową część pasma północno-wschodniego Bałtyku, leżących w granicach naszego kraju:

- Północno-wschodnie będące częścią Północno-wschodniego
- Wybrzeże Słowińskiego będące częścią Północno-wschodniego

Północno-wschodnie jest częścią Północno-wschodniego. Od wschodu graniczy z Morzem Bałtyckim oraz na niewielkim fragmencie z Mierzeją Wiślaną ( na południu ) i z Mierzeją Helską ( na północy ). Północną granicę stanowi wybrzeże Morza Bałtyckiego. Zachodnią granicę tworzą (od północy) Wybrzeże Słowińskie, Wysoczyzna Żarnowiecka, Pradolina Łeby i Redy oraz Pojezierze Kaszubskie. Granicę od południa zamykają w Gdańsku Żuławy Wiślane. Obszar Północno-wschodniego znajduje się na obszarze administracyjnym Gdańska, Sopotu, Gdyni oraz powiatów wejherowskiego i puckiego. W mezoregionie Północno-wschodniego, mimo występowania wielu typów krajobrazu nadmorskiego, dominują dwa: kępy oraz pradolina, tworząc urzeźbienie terenu bardziej zróżnicowane od sąsiednich mezoregionów Północno-wschodnich. Występują tu, poprzedzielane pradolina, kępy: Ostrowska, Swarzewska, Pucka, Oksywska i Redłowska. Przez mezoregion przepływa wiele krótkich rzek, z których niektóre wpływają do morza lub Zatoki Puckiej. Rzeki te jednak, w przeciwieństwie do rzek znajdujących się na Żuławach, nie tworzą delt. Rzeźba południowej części mezoregionu, z powodu silnego zurbanizowania oraz uprzemysłowienia ( związanego szczególnie z portami i stoczniami ), jest bardzo nieczytelna. Szczególnie dotyczy to przylegającego do morza fragmentu Pradoliny Kaszubskiej przekształconego w baseny portowe Portu Gdynia. Występujące tu rzeki są silnie zmienione przez człowieka ze względu na ochronę przeciwpowodziową.

Wybrzeże Słowińskie jest najbardziej wysuniętą na północ nadmorską częścią Północno-wschodniego. Rozciąga się od Sarbinowa na wschodzie po Karwie na zachodzie. Krajobraz Wybrzeża Słowińskiego tworzą plaże, pasma wydmy nadmorskich, zagłębienia śródwydmowe, jeziora przybrzeżne oraz torfowiska i wrzosowiska. Wzbogacają go poza tym krótkie, lecz bardzo charakterystyczne odcinki stromego brzegu. W środkowej części regionu znajduje się Słowiński Park Narodowy. Wybrzeże, dzięki działalności fal morskich i przybrzeżnego prądu morskiego, ma charakter wyrównany.

## Raport z wykonania „Programu Ochrony Środowiska dla Gminy Władysławowo na lata 2017-2020 z uwzględnieniem perspektywy na lata 2021-2024” za lata 2018-2019

Równoległe do Wybrzeża Słowińskiego i Pobrzeża Kaszubskiego ciągnie się pas równin i wysoczyzn przymorskich, przecinanych głębokimi dolinami wielu krótkich, lecz bystro płynących rzek, tworzących zlewnię tzw. Przymorza.

### SUROWCE MINERALNE

Obszar gminy Władysławowo pokryty jest grubą warstwą osadów czwartorzędowych, co powoduje występowanie bogatych zasobów surowców mineralnych. Bazę surowcową gminy stanowi głównie kruszywo naturalne.

Niemal na całym obszarze gminy występuje udokumentowane złożo soli kamiennej oraz złoża soli siarczanowych potasowo-magnezowych. Jednak ze względu na znaczne koszty i problemy technologiczne związane z wydobyciem nie przewiduje się ich eksploatacji.

Wykaz surowców mineralnych na terenie gminy przedstawiono w poniższej tabeli.

Tabela 8. Złoża kopalin na terenie gminy Władysławowo (stan na 31.12.019 r.).

Nazwa złoża	Kopalina	Powierzchnia udokumentowanego złoża [ha]	Stan zagospodarowania
Chłapowo	SOLE POTASOWE	355	złożo rozpoznane wstępnie
Swarzewo	SOLE POTASOWE	456	złożo rozpoznane wstępnie
Władysławowo	KRUSZYWA NATURALNE	99999,99	złożo o zasobach prognostycznych
Zatoka Pucka	SOLE KAMIENNE	10100	złożo rozpoznane szczegółowo

Źródło: <http://geoportal.pgi.gov.pl/igs>

### 3.7. GLEBY

Część gleb w obrębie mierzei wykształciło się przeważnie na jednorodnym materiale skalnym - na piaskach wydmowych. W ich obrębie wyróżnić można następujące rodzaje gleb, z grupy gleb bielcowych: gleby inicjalne eoliczne (regosole eoliczne) - rankery właściwe i gleby rdzawe bielcowe - bielice. W obrębie lokalnych obniżzeń terenu występują gleby hydrogeniczne, ukształtowane pod wpływem płytkich wód gruntowych (gleby murszowate, czarne ziemie zdegradowane i torfy - przeważnie o płytkim profilu glebowym).

Wśród gleb na terenie gminy przeważają gleby średniej III i IV klasy bonitacyjnej. Gleby w granicach gminy Władysławowo są szczególnie narażone na erozję wietrzną.

Na terenie gminy Władysławowo można wyróżnić następujące kompleksy rolnicze:



## Raport z wykonania „Programu Ochrony Środowiska dla Gminy Władysławowo na lata 2017-2020 z uwzględnieniem perspektywy na lata 2021-2024” za lata 2018-2019

- Rozległe kompleksy łąkowe na glebach organicznych w pradolinie Czarnej Wdy i na Karwieńskich Błotach, okresowo podtapiane, chronione na podstawie ustawy o ochronie gruntów rolnych i leśnych, dotychczas w otulinie NPK, planem ochrony postulowane do włączenia w obręb Parku. Proponowane są do pozostawienia jako tereny ekstensywnie użytkowane rolniczo. Posiadają niewątpliwe walory krajobrazowe (krajobraz otwarty) a są silnie zagrożone wkraczaniem substandardowej zabudowy rekreacyjnej, rzadziej, peryferyjnie zabudowy mieszkaniowej.
- Rozległy kompleks użytków rolnych, głównie gruntów ornych, chronionych (przeważnie klasa III), na południe od drogi Poczernino-Chłapowo-Tupadły, częściowo w zasięgu strefy ochronnej wokół stacji radarowej, strefy uciążliwości wysypiska śmieci, (która zapewne będzie musiała ulec rozszerzeniu po rozbudowie istniejącego wysypiska), a także częściowo w zasięgu udokumentowanego złoża polihalitów. Teren posiada walory widokowe harmonijnego otwartego krajobrazu rolniczego, dzięki dużej deniwelacji i jednorodnemu, choć przeważnie łagodnemu nachyleniu w kierunku pradoliny Płutnicy. Obszar ten, jako jeden z nielicznych w mieście nie jest nawet w otulinie NPK i faktycznie nie posiada znaczących walorów z punktu widzenia ochrony przyrody.
- Obszar rolniczy na wschodnim skłonie Kępy Swarzewskiej, nachylony ku Zatoce Puckiej, między Swarzewem i Władysławowem, o różnej wartości glebach, na fragmentach stoku o większych spadkach zagrożonych intensywną erozją, fragmenty w NPK i jego otulinie, we fragmentach przewidziany w planie ochrony do poszerzenia Parku. Walory głównie krajobrazowe ze względu na otwartą perspektywę Zatoki Puckiej i dalej Połwyspu Helskiego. Teren zagrożony intensywną urbanizacją z racji słabszych przeszkód formalnych dla odrolnienia gruntów i zwykle korzystnych warunków gruntowych i wodnych dla posadowienia budynków zarówno o przeznaczeniu mieszkaniowym jak i rekreacyjnym, ponadto o walorach widokowych i świetnym położeniu w stosunku do ciągów infrastruktury technicznej oraz komunikacyjnym przy drodze do Pucka.
- Teren rolniczy w okolicy Chłapowa, między Cetniewem i Wąwozem Chłapowskim, o zróżnicowanych glebach i we fragmentach urozmaiconej rzeźbie terenu, we fragmentach o znacznych walorach krajobrazowych. Jest to jeden z nielicznych przypadków swobodnego dostępu do klifu od strony miasta i jedyny fragment terenu otwartego w jego sąsiedztwie. Funkcja rolnicza w zaniku, intensywna presja urbanizacyjna i rekreacyjna.

W latach objętych Raportem nie prowadzono badań gleb na terenie gminy.



### 3.8. GOSPODARKA ODPADAMI I ZAPOBIEGANIE POWSTAWANIU ODPADÓW

Na terenie Gminy Władysławowo w 2019 roku 89% właścicieli nieruchomości zadeklarowało zbieranie odpadów komunalnych w sposób selektywny, co stanowi wzrost w stosunku do roku poprzedniego o 3%.

Na terenie Gminy Władysławowo obowiązuje pojemnikowy oraz workowy sposób zbierania odpadów komunalnych.

Gmina zapewnia właścicielom nieruchomości worki do odpadów zbieranych selektywnie. W 2019 roku wydano łącznie 753.659 worków do segregacji, co stanowi wzrost o 168.746 sztuk.

Na terenie Gminy Władysławowo funkcjonuje Punkt Selektywnej Zbiórki Odpadów Komunalnych we Władysławowie (PSZOK). Właściciele nieruchomości mogą bezpłatnie oddawać w nim następujące frakcje odpadów komunalnych: szkło, makulaturę, tworzywa sztuczne, opakowania wielomateriałowe, odpady komunalne ulegające biodegradacji, popiół i żużel pochodzący z instalacji grzewczych, zużyte baterie i akumulatory, przeterminowane leki i chemikalia, odpady tekstylne, meble i inne odpady wielkogabarytowe, metale, zużyty sprzęt elektryczny i elektroniczny, odpady niebezpieczne, zużyte opony, odpady budowlane i rozbiórkowe, styropian opakowaniowy, szkło płaskie.

#### Wyroby azbestowe

W poniższej tabeli przedstawiono masę wyrobów azbestowych zgodnie z danymi umieszczonymi w bazie azbestowej.

Tabela 9. Masa wyrobów azbestowych [kg] na terenie Gminy Władysławowo (stan na 31.12.2019 r.).

Masa wyrobów azbestowych [kg]	Razem	Osoby fizyczne	Osoby prawne
Zinventaryzowane	1 439 675	613 560	826 115
Unieszkodliwione	-	-	-
Pozostałe do unieszkodliwienia	1 439 675	613 560	826 115

Źródło: Baza azbestowa.

Informacja o usuwaniu azbestu w latach objętych Raportem została przedstawiona w dalszej części opracowania.

### 3.9. ZASOBY PRZYRODNICZE

Na terenie gminy Władysławowo występują następujące formy ochrony przyrody:

Raport z wykonania „Programu Ochrony Środowiska dla Gminy Władysławowo na lata 2017-2020 z uwzględnieniem perspektywy na lata 2021-2024” za lata 2018-2019

- Pomniki przyrody,
- Obszary Natura 2000,
- Rezerваты Przyrody,
- Obszar chronionego krajobrazu,
- Park krajobrazowy.

Pomniki przyrody

Na terenie gminy Władysławowo znajduje się 6 pomników przyrody w postaci pojedynczych drzew:

Tabela 10. Wykaz pomników przyrody na terenie gminy Władysławowo (stan na 31.12.2019 r.).

Lp.	Nazwa/Rodzaj	Data ustanowienia	Tekstowy opis granic
1	Buk pospolity (Buk zwyczajny) - Fagus sylvatica	1987-11-14	Władysławowo, obw. Rozewie, o. 132b
2	Dąb szypułkowy - Quercus robur	1993-05-05	Władysławowo, obw. Rozewie, o. 132b, skraj rezerwatu
3	Buk pospolity (Buk zwyczajny) - Fagus sylvatica	1993-05-05	Władysławowo, obw. Rozewie, o. 132b, skraj rezerwatu
4	Buk pospolity (Buk zwyczajny) - Fagus sylvatica	2000-12-31	Władysławowo, ul. Jakuba Myślisza 8
5	Sosna zwyczajna (Sosna pospolita) - Pinus sylvestris	2000-12-31	Władysławowo, ul. Merkleina 1
6	Żywotnik zachodni - Thuja occidentalis	1990-04-24	Drzewo znajduje się na terenie pensjonatu "Primula" przy ul. Jantarowej w Jastrzębiej Górze

Źródło: <http://crfop.gdos.gov.pl/CRFOP/widok/viewpomnikprzyrody.jsf?fop=PL.ZIPOP.1393.PP.2211043.7922>

Kaszubskie Klify (PLH220072) - obszar obejmuje 9-kilometrowy odcinek brzegu klifowego (pow. ponad 200 ha), rozciągający się od Władysławowa do Jastrzębiej Góry, zlokalizowany na północno-wschodniej i północnej krawędzi wysoczyzny morenowej - Kępy Swarzewskiej. Do obszaru włączono przyległy do klifu fragment wierzchowiny wraz z rozcięciami erozyjnymi (Wąwóz Chłapowski, Łebski żleb, Lisi Jar, Strondowy Jar) oraz teren plaży.

Bielawa i Bory Bażynowe (PLH220063) - niecałą połowę obszaru zajmują torfowiska, bagna, roślinność na brzegach wód, łąki, jedną trzecią zaś lasy iglaste, pozostałą część pokrywają lasy liściaste, siedliska łąkowe i zaroślowe oraz siedliska rolnicze.

Zatoka Pucka i Półwysep Helski (PLH220032) - ostoja położona jest na terenie Pobrzeża Kaszubskiego. Obszar obejmuje Półwysep Helski, Zatokę Pucką Wewnętrzną oraz fragment wybrzeża. Rzeźba terenu jest efektem działania lądolodu, zmodyfikowana przez współczesne procesy morfogenetyczne. Dominujące formy to fragmenty kęp pochodzenia morenowego i pradoliny wyerodowane przez wody roztopowe lądolodu, a przede wszystkim obszar płytkiej zatoki i forma mierzejowa typu kosy, wysunięta daleko w morze. Spotyka się tu specyficzny typ niskiego, bagiennego wybrzeża morskiego oraz mierzejowe (wydmowe) wybrzeże na Mierzei Helskiej, o charakterze akumulacyjnym. Znajdują się tu ciągi wydmore położone równoległe do linii brzegowej. Odmienny charakter ma klif wykształcony na obrzeżu Kępy Swarzewskiej i Kępy Puckiej od strony Zatoki Puckiej. Na półwyspie Helskim dominują bory sosnowe i acidofilne dąbrowy, fragmentarycznie zachowały się murawy napiaskowe. W ujściach pradolin dominuje roślinność nieleśna z przewagą łąk słonoroślowych. Ostoja utworzona została w celu ochrony dużej, płytkiej zatoki morskiej i związanych z nią siedlisk morskich. Ważnym dla Europy rodzajem siedliska przyrodniczego są łąki podmorskie - występujące w Zatoce Puckiej. Charakterystycznymi gatunkami roślin tworzącymi te łąki są: trawa morska, różne gatunki rdestnic oraz glony. Na półwyspie Helskim występują wydmy nadmorskie, na których dominują bory sosnowe. Natomiast w ujściach pradolin występują rzadkie łąki słonoroślowe. W sumie stwierdzono tu 15 rodzajów siedlisk cennych w skali Europy. Występuje tu również wiele rzadkich, często reliktowych gatunków flory i fauny, które związane są ze specyficznymi, nadmorskimi warunkami siedliskowymi. W rejonie Zatoki Puckiej obserwuje się również cenne dla Europy migrujące ssaki morskie: fokę szarą i morświna. Zatoka Pucka jest ważną ostoją dla ptaków migrujących.

Bielawskie Błota (PLB220010) - obszar leży na wysokości 2 –11m npm i obejmuje zmeliorowane w latach 70-tych torfowisko wysokie typu bałtyckiego (kopuła torfowiska zajmuje blisko 600 ha), wraz z otaczającymi je wrzosowiskami, lasami (bory sosnowe, grąd, łągi), łąkami. Na torfowisku występują liczne jeziora, potorfia i rowy stale lub okresowo wypełnione wodą. Torfowisko zostało zdegradowane głównie w wyniku eksploatacji torfu i pożarów ale nadal jest zdolne do naturalnej i stymulowanej regeneracji.

## Raport z wykonania „Programu Ochrony Środowiska dla Gminy Władysławowo na lata 2017-2020 z uwzględnieniem perspektywy na lata 2021-2024” za lata 2018-2019

W obszarze znajdują się siedliska z załącznika I Dyrektywy Siedliskowej: naturalne, dystroficzne zbiorniki wodne, wilgotne wrzosowiska, suche wrzosowiska, zmiennowilgotne łąki trzęślicowe, torfowiska wysokie, degradowane lecz zdolne do naturalnej i stymulowanej regeneracji, torfowiska przejściowe i trzęsawiska, grąd subatlantycki, bory i lasy bagienne, lasy łąkowe i nadrzeczne zarośla wierzbowe, w tym na niewielkiej powierzchni 2 priorytetowe.

---

### Rezerwy przyrody

Na obszarze gminy Władysławowo występują 4 rezerwy przyrody:

- Przylądek Rozewski
- Bielawa
- Słone Łąki
- Dolina Chłapowska

---

### Park krajobrazowy

Nadmorski Park Krajobrazowy - celem powołania Nadmorskiego Parku Krajobrazowego (NPK) była ochrona unikalnego w Polsce nadmorskiego krajobrazu oraz całego bogactwa przyrodniczego i kulturowego.

Ochroną objęto pas nadmorski od Białogóry wraz z Półwyspem Helskim i Zatoką Pucką. Chronione są w nim cztery typy przymorskiego krajobrazu: klifowy, wydmowy, zalewowy i nizinno – torfowiskowy. Utworzono tu liczne rezerwy przyrody służą ochronie najważniejszych przyrodniczo fragmentów parku.

Nadmorską specyfikę NPK podkreśla charakter roślinności wydm – muraw napiaskowych, nadmorskiego boru sosnowego, łąk i szuwarów halofilnych (słonolubnych) oraz zbiorowisk naklifowych. Bogata pod względem gatunkowym jest fauna NPK, na co wpływa duże zróżnicowanie nisz ekologicznych, położenie na trasie wiosennych i jesiennych przelotów.

---

### Obszar chronionego krajobrazu

Nadmorski Obszar Chronionego Krajobrazu obejmuje brzeg morski, zalesiony i bezleśny pas wydm ciągnących się wzdłuż wybrzeża, a we wschodniej części Równinę Błot Przymorskich i północne fragmenty sąsiadującej z nią Wysoczyzny Żarnowieckiej. Podstawowym walorem jest tu zachowany naturalny układ stref krajobrazowych. Powierzchnia obszaru wynosi 14940 ha.

W granicach gminy Władysławowo znajduje się 1175 powierzchni obszaru chronionego krajobrazu.

---

### Lasy

Z danych Głównego Urzędu Statystycznego wynika, iż powierzchnia lasów na terenie gminy Władysławowo wynosi 853,29 ha, co daje lesistość na poziomie 21,76 %. Wskaźnik lesistości dla omawianego obszaru jest zatem niższy niż średnia krajowa, która wynosi 30,0 %.

## Raport z wykonania „Programu Ochrony Środowiska dla Gminy Władysławowo na lata 2017-2020 z uwzględnieniem perspektywy na lata 2021-2024” za lata 2018-2019

Tabela 11. Struktura gruntów leśnych na terenie gminy Władysławowo (stan na 31.12.2019 r.).

	Jednostka	Wartość [ha]
Lasy ogółem	ha	861,53
Lasy publiczne ogółem:		589,53
Lasy publiczne Skarbu Państwa		571,86
Lasy publiczne Skarbu Państwa w zarządzie Lasów Państwowych		255,84
Lasy publiczne gminne		17,14
Lasy prywatne ogółem		272,00

Źródło: <https://bdl.stat.gov.pl/BDL/dane/podgrup/tablica>

### 3.10. ZAGROŻENIA POWAŻNYMI AWARIAMI

Zgodnie z definicją zawartą w ustawie Prawo Ochrony Środowiska (t.j. Dz.U. 2020 poz. 1219) mówią o:

a) „poważnej awarii – rozumie się przez to zdarzenie, w szczególności emisję, pożar lub eksplozję, powstałe w trakcie procesu przemysłowego, magazynowania lub transportu, w których występuje jedna lub więcej niebezpiecznych substancji, prowadzące do natychmiastowego powstania zagrożenia życia lub zdrowia ludzi lub środowiska lub powstania takiego zagrożenia z opóźnieniem”.

b) „poważnej awarii przemysłowej – rozumie się przez to poważną awarię w zakładzie”.

Jak wynika z definicji poważnej awarii, jej źródłami mogą być:

- procesy przemysłowe i magazynowanie substancji niebezpiecznych,
- transport materiałów niebezpiecznych.

Zagrożenie na terenie gminy Władysławowo może stanowić transport samochodowy, gdzie przewożone są substancje niebezpieczne. W większości przypadków transport dotyczy paliw płynnych. Szczególne zagrożenia wystąpić mogą na drogach wojewódzkich nr 215 i 216 przebiegających przez teren gminy Władysławowo.

Potencjalne ryzyko na terenie gminy Władysławowo stanowi jej nadmorskie położenie. Do potencjalnych zagrożeń można zaliczyć:

- Pęknięcie rurociągu przesyłającego gaz po dnie Bałtyku – Nord Stream

## Raport z wykonania „Programu Ochrony Środowiska dla Gminy Władysławowo na lata 2017-2020 z uwzględnieniem perspektywy na lata 2021-2024” za lata 2018-2019

W wyniku pęknięcia gazociągu do wód morskich uwalniany jest gaz, co skutkuje negatywnym wpływem na cały ekosystem morski. Prawdopodobieństwo wystąpienia takiego zdarzenia jest znikome, natomiast trzeba liczyć się z ewentualnymi konsekwencjami.

- Awaria platformy wiertniczej na wodach Bałtyku

W wyniku awarii platformy wiertniczej może dojść do wycieku ropy naftowej. Poza natychmiastowym, widocznym skutkiem plamy na morzu liczyć się należy także ze skutkami długoterminowymi.

- Katastrofa statku przewożącego substancje groźne dla środowiska

Może skutkować przedostaniem się do środowiska wodnego zanieczyszczeń, które w znacznym stopniu są trudne do zneutralizowania. W wyniku zderzenia się dwóch statków może dojść do pożaru o niekontrolowanym zasięgu.

W latach 2018 – 2019 nie odnotowano poważnej awarii na terenie gminy Władysławowo.

## 4. STOPIEŃ REALIZACJI DZIAŁAŃ W RAMACH PROGRAMU OCHRONY ŚRODOWISKA W LATACH 2018 - 2019

W poniższej tabeli przedstawiono wykaz zrealizowanych zadań własnych w ramach Programu Ochrony Środowiska dla Gminy Władysławowo na lata 2017-2020 z uwzględnieniem perspektywy na lata 2021-2024 za lata 2018-2019.

Raport z wykonania „Programu Ochrony Środowiska dla Gminy Władysławowo na lata 2017-2020 z uwzględnieniem perspektywy na lata 2021-2024”  
za lata 2018-2019

Tabela 12. Tabela stopnia realizacji zadań własnych w ramach Programu Ochrony Środowiska dla Gminy Władysławowo na lata 2017-2020 z uwzględnieniem perspektywy na lata 2021-2024 za lata 2018-2019.

Lp.	Nazwa zadania	Instytucja odpowiedzialna	Stopień realizacji w latach 2018-2019	Koszt inwestycji [zł]	Źródło finansowania
Ochrona klimatu i jakości powietrza					
1	Wzrost efektywności energetycznej zasobów mieszkaniowych Władysławowa (w tym instalacja OZE)	Gmina Władysławowo	Mieszkańcy gminy Władysławowo corocznie przeprowadzają działania związane z efektywnością energetyczną na swoich obiektach korzystając często ze wsparcia zewnętrznego m.in. z Programu Czyste Powietrze. W 2018 roku wpłynęło 30 wniosków do dofinansowania z Programu Priorytetowego Czyste Powietrze, w tym 19 wniosków, w których planowanym źródłem ciepła miał być kocioł gazowy.	-	-
2	Termomodernizacja budynków użyteczności publicznej w Gminie Władysławowo w ramach projektu "Kompleksowa	Gmina Władysławowo	Inwestycja została zrealizowana. W roku 2019 r. kontynuowano i zakończono termomodernizację następujących obiektów:	5 376 241,04	Środki własne, środki RPO Województwa Pomorskiego w

Raport z wykonania Programu Ochrony Środowiska dla Gminy Władysławowo na lata 2017-2020 z uwzględnieniem perspektywy na lata 2021-2024"  
za lata 2018-2019

Lp.	Nazwa zadania	Instytucja odpowiedzialna	Stopień realizacji w latach 2018-2019	Koszt inwestycji [zł]	Źródło finansowania
	modernizacja budynków użyteczności publicznej Obszaru Metropolitarnego"		<ul style="list-style-type: none"> <li>• Budynek Urzędu Miejskiego we Władysławowie,</li> <li>• Szkoły Podstawowej w Jastrzębiej Górze,</li> <li>• Szkoła Podstawowa nr 3 we Władysławowie (Budynek B i D).</li> </ul>		ramach działania 0 Energia, Działania 10.1 Efektywność energetyczna – mechanizm ZIT, Poddziałania 10.1.1 Efektywność energetyczna – mechanizm ZIT
3	Likwidacja lub wymiana źródeł ciepła na niskoemisyjne, instalacja OZE - dotacje	Gmina Władysławowo	Brak konieczności realizacji działania. Od 2018 r. wprowadzono ogólnopolski Program Czyste Powietrze obsługiwany przez Wojewódzkie Fundusze Ochrony Środowiska i Gospodarki Wodnej. W związku z tym od tego roku Gmina	-	-



Raport z wykonania Programu Ochrony Środowiska dla Gminy Władysławowo na lata 2017-2020 z uwzględnieniem perspektywy na lata 2021-2024"  
za lata 2018-2019

Lp.	Nazwa zadania	Instytucja odpowiedzialna	Stopień realizacji w latach 2018-2019	Koszt inwestycji [zł]	Źródło finansowania
			Władysławowo nie prowadzi dodatkowych dotacji na wymianę źródeł ciepła.		
4	Budowa i modernizacja oświetlenia drogowego	Gmina Władysławowo	<p>Działanie było realizowane w latach objętych Raportem.</p> <p>W 2018 roku Gmina wybudowała 140 szt. nowych punktów świetlnych.</p> <p>W roku 2019 roku Gmina wybudowała 58 szt. nowych punktów świetlnych.</p> <p>Na terenie gminy na dzień 31.12.2019 roku znajdowało się łącznie 3485 szt. opraw świetlnych, z czego 1829 szt. (w 2018 - 1771 szt.) stanowi własność Gminy, a 1656 szt. (w 2018 - 1655 szt.) własność ENERGA OŚWIETLENIE Sp. z o.o.</p>	-	Środki własne
5	Remonty/przebudowa dróg gminnych	Gmina Władysławowo	Działanie było realizowane w latach objętych Raportem.	-	Środki własne

Raport z wykonania Programu Ochrony Środowiska dla Gminy Władysławowo na lata 2017-2020 z uwzględnieniem perspektywy na lata 2021-2024"  
za lata 2018-2019

Lp.	Nazwa zadania	Instytucja odpowiedzialna	Stopień realizacji w latach 2018-2019	Koszt inwestycji [zł]	Źródło finansowania
			W 2018 roku Gmina Władysławowo dokonała wymiany nawierzchni 2,67 km dróg gminnych. W 2019 roku Gmina Władysławowo dokonała wymiany nawierzchni 1,31 km dróg gminnych.		
6	Budowa węzła integracyjnego we Władysławowie	Gmina Władysławowo	Realizacja inwestycji przesunięta w czasie. Na dzień sporządzenia dokumentu trwa procedura odwoławcza od decyzji środowiskowej przed GDOŚ w Warszawie.	-	-
Zagrożenia hałasem					
1	Tworzenie zabezpieczeń przed oddziaływaniem hałasu komunikacyjnego poprzez wprowadzanie odpowiednich zapisów w SIWZ uwzględniające m.in. montowanie dźwiękoszczelnych okien, kładzenie cichej nawierzchni i budowę ekranów akustycznych	Gmina Władysławowo, zarządcy dróg	Zadanie jest realizowane w trybie ciągłym.	-	-

Raport z wykonania Programu Ochrony Środowiska dla Gminy Władysławowo na lata 2017-2020 z uwzględnieniem perspektywy na lata 2021-2024"  
za lata 2018-2019

Lp.	Nazwa zadania	Instytucja odpowiedzialna	Stopień realizacji w latach 2018-2019	Koszt inwestycji [zł]	Źródło finansowania
2	Wprowadzanie standardów akustycznych w planach zagospodarowania przestrzennego	Gmina Władysławowo	Zadanie jest realizowane w trybie ciągłym.	Koszty w ramach opracowania mpzp	-
Pola elektromagnetyczne					
1	Uwzględnienie zapisów dotyczących ochrony przed ponadnormatywnym promieniowaniem elektromagnetycznym w miejscowych planach zagospodarowania przestrzennego gminy	Gmina Władysławowo	Zadanie jest realizowane w trybie ciągłym.	Koszty w ramach opracowania mpzp	-
Gospodarka wodno – ściekowa					
1	Budowa sieci kanalizacji deszczowej	Gmina Władysławowo	Działanie było realizowane w 2018 roku. W 2018 roku na terenie gminy wybudowano 2,4 km kanalizacji deszczowej. W 2019 roku nie prowadzono działań związanych z budową kanalizacji deszczowej.	-	Środki własne

Raport z wykonania Programu Ochrony Środowiska dla Gminy Władysławowo na lata 2017-2020 z uwzględnieniem perspektywy na lata 2021-2024"  
za lata 2018-2019

Lp.	Nazwa zadania	Instytucja odpowiedzialna	Stopień realizacji w latach 2018-2019	Koszt inwestycji [zł]	Źródło finansowania
Zasoby geologiczne					
1	Uwzględnianie w miejscowych planach zagospodarowania przestrzennego zapisów dotyczących ochrony naturalnego ukształtowania powierzchni ziemi	Gmina Władysławowo	Zadanie jest realizowane w trybie ciągłym.	Koszty w ramach opracowania mpzp	-
2	Eliminacja procederu nielegalnego wydobywania kopalin	Gmina Władysławowo	W latach objętych Raportem nie odnotowano przypadków nielegalnego wydobywania kopalin na terenie gminy.	-	-
Gospodarka odpadami i zapobieganie powstawaniu odpadów					
1	Budowa funkcjonalnego punktu selektywnego zbierania odpadów komunalnych przy ul. Skandynawskiej	Gmina Władysławowo	Realizacja inwestycji została przesunięta w czasie. W latach objętych Raportem uaktualnione zostały Studium Wykonalności oraz Program Funkcjonalno-Użytkowy.	-	-

Raport z wykonania Programu Ochrony Środowiska dla Gminy Władysławowo na lata 2017-2020 z uwzględnieniem perspektywy na lata 2021-2024"  
za lata 2018-2019

Lp.	Nazwa zadania	Instytucja odpowiedzialna	Stopień realizacji w latach 2018-2019	Koszt inwestycji [zł]	Źródło finansowania
			Na dzień sporządzenia Raportu trwają prace związane z przygotowaniem materiałów do przetargu.		
2	Całkowite usunięcie wyrobów azbestowych z terenu gminy	Gmina Władysławowo, mieszkańcy, inne jednostki	Inwestycja została zrealizowana zgodnie z założeniami na lata objęte Raportem. W roku 2018 usunięto 22,7 tony azbestu z terenu gminy. Wartość całkowita 32 229,69 zł, w tym dotacja z Gminy Władysławowo 10 906,00 zł W roku 2018 usunięto 22,2 tony azbestu z terenu gminy. Wartość całkowita 26 476,30 zł, w tym dotacja z Gminy Władysławowo 10 651,20 zł.	21 557,20	środki własne, dotacja z WFOŚiGW
Zasoby przyrodnicze					
1	Bieżąca pielęgnacja zasobów przyrodniczych wraz z ochroną obszarów i obiektów prawnie chronionych	Gmina Władysławowo	Zadanie jest realizowane w trybie ciągłym. Rok 2018: 1. Zagospodarowanie zieleni w pasie drogowym ul. Hryniewieckiego w m. Władysławowo.	-	Środki własne

Raport z wykonania Programu Ochrony Środowiska dla Gminy Władysławowo na lata 2017-2020 z uwzględnieniem perspektywy na lata 2021-2024"  
za lata 2018-2019

Lp.	Nazwa zadania	Instytucja odpowiedzialna	Stopień realizacji w latach 2018-2019	Koszt inwestycji [zł]	Źródło finansowania
			<p>W ramach projektu nasadzonych zostało łącznie 63 szt. drzew, 1702 szt. sadzonek krzewów oraz 1801 szt. sadzonek bylin i traw ozdobnych.</p> <p>2. Zagospodarowanie zieleni w pasie drogowym Alei Żeromskiego w m. Władysławowo:</p> <p>Urządzenie trawników w granicy dz. nr 184 położonej przy Alei Żeromskiego we Władysławowie.</p> <p>3. Zagospodarowanie zieleni w pasie drogowym ul. Westerplatte w m. Jastrzębia Góra.</p> <p>W ramach zrealizowania inwestycji przebudowy ul. Westerplatte w Jastrzębiej Górze wykonano również nasadzenia drzew i roślin w zieleńcach pasa drogowego.</p> <p>4. Zagospodarowanie zieleni przy toalecie publicznej w Karwi</p> <p>Przy toalecie w m. Karwia zaprojektowano roślinność ozdobną, niewymagającą intensywnej</p>		

Raport z wykonania Programu Ochrony Środowiska dla Gminy Władysławowo na lata 2017-2020 z uwzględnieniem perspektywy na lata 2021-2024"  
za lata 2018-2019

Lp.	Nazwa zadania	Instytucja odpowiedzialna	Stopień realizacji w latach 2018-2019	Koszt inwestycji [zł]	Źródło finansowania
			<p>pielęgnacji. Od strony północnej i południowej wzdłuż pergoli nasadzono pnącza: powojnik "Krakowiak" i "Jackmana", za ławkami nasadzono wysokie trawy ozdobne Trzcinnik ostrokwiatowy "Karl Foerster" oraz trawy ozdobne turzycę Morrowa "Ice Dance".</p> <p>5. Sadzenie roślin cebulowych.</p> <p>Roślinami cebulowymi zostało obsadzone 450 m<sup>2</sup> trawnika przy ul. Tysiąclecia oraz Niepodległości we Władysławowie, przy rondzie na ul. Gdańskiej, przy rondzie wyjazdowym na Łebcz oraz w m. Karwia przy ul. Kolorowej.</p> <p>Rok 2019:</p> <ul style="list-style-type: none"> <li>• Działania ochronne w rezerwacie przyrody „Słone Łąki” w celu przywrócenia halofilnego charakteru łąk.</li> </ul> <p>W ramach zadania zostało zrealizowane:</p>		

Raport z wykonania Programu Ochrony Środowiska dla Gminy Władysławowo na lata 2017-2020 z uwzględnieniem perspektywy na lata 2021-2024"  
za lata 2018-2019

Lp.	Nazwa zadania	Instytucja odpowiedzialna	Stopień realizacji w latach 2018-2019	Koszt inwestycji [zł]	Źródło finansowania
			-wykaszenie trzciny w rezerwacie przyrody „Słone Łąki” i w jego otulinie na terenie dz. nr 367, 366, 375, 376, 377, 378, 383, 388, 391, 393, 396, 400, 403/4, 408 obręb 05 Władysławowo w m. Władysławowo oraz usunięcie wyciętej biomasy;  - zorganizowanie wypasu koni na terenie otuliny rezerwatu przyrody Słone Łąki, w m. Władysławowo na terenie części dz. nr 361/4, 362, 363, 364, 365 obręb 05 Władysławowo w m. Władysławowo.		
2	Uwzględnienie w Planach Zagospodarowania Przestrzennego obszarów przeznaczonych pod zalesianie (słabe gleby V i VI klasy oraz wieloletnie odłogi)	Gmina Władysławowo	Zadanie jest realizowane w trybie ciągłym.	Koszty w ramach opracowania mpzp	-
3	Uwzględnianie w miejscowych planach zagospodarowania przestrzennego zapisów dotyczących ochrony zadrzewień	Gmina Władysławowo	Zadanie jest realizowane w trybie ciągłym.	Koszty w ramach	-



Raport z wykonania Programu Ochrony Środowiska dla Gminy Władysławowo na lata 2017-2020 z uwzględnieniem perspektywy na lata 2021-2024"  
za lata 2018-2019

Lp.	Nazwa zadania	Instytucja odpowiedzialna	Stopień realizacji w latach 2018-2019	Koszt inwestycji [zł]	Źródło finansowania
	poprzez wymóg inwentaryzacji zieleni oraz przyjmowania w miarę możliwości zasady omijania istniejących drzew, przy projektowaniu oraz realizacji inwestycji budowy systemu komunikacyjnego			opracowania mpzp	
Zagrożenia poważnymi awariami					
1	Modernizacja systemu ostrzegania i alarmowania- wymiana syren alarmowych	Gmina Władysławowo	Działanie było realizowane w latach objętych Raportem. W ramach działania gmina dokonała wpłaty na Fundusz Wsparcia Państwowej Straży Pożarnej na cel - "Rozbudowy Komendy Powiatowej PSP w Pucku o część garażową i socjalną".	8 000,00	Środki własne
2	Szkolenia z zakresu ratowniczo-gaśniczego	Gmina Władysławowo, OSP, inne jednostki	Zadanie jest realizowane w trybie ciągłym w miarę bieżących potrzeb.	-	-

Raport z wykonania Programu Ochrony Środowiska dla Gminy Władysławowo na lata 2017-2020 z uwzględnieniem perspektywy na lata 2021-2024"  
za lata 2018-2019

Lp.	Nazwa zadania	Instytucja odpowiedzialna	Stopień realizacji w latach 2018-2019	Koszt inwestycji [zł]	Źródło finansowania
Edukacja ekologiczna					
1	Działania edukacyjne w szkołach	Gmina Władysławowo, placówki oświatowe	W latach objętych raportem wszystkie placówki na terenie gminy Władysławowo prowadziły działania edukacyjne z zakresu edukacji ekologicznej polegające na organizacji konkursów, zbiórki zużytych baterii czy organizacji dnia sprzątania świata.	-	-
2	Prowadzenie działań edukacyjnych dla turystów	Gmina Władysławowo	Gmina prowadzi działania edukacyjne, które skierowane są także do turystów. Co roku wydawane są ulotki i naklejki z informacjami na temat prawidłowej segregacji odpadów. W roku 2018 dokonano modernizacji 3,0 km szlaków turystycznych. W roku 2019 dokonano modernizacji 0,4 km szlaków turystycznych.	6 000,00	Środki własne

Raport z wykonania Programu Ochrony Środowiska dla Gminy Władysławowo na lata 2017-2020 z uwzględnieniem perspektywy na lata 2021-2024" za lata 2018-2019

Lp.	Nazwa zadania	Instytucja odpowiedzialna	Stopień realizacji w latach 2018-2019	Koszt inwestycji [zł]	Źródło finansowania
3	Budowa ścieżek ekologicznych	Gmina Władysławowo	Realizacja zadania przesunięta w czasie. Ścieżka edukacyjna zostanie zrealizowana w nowym PSZOK-u.	-	-

Źródło: Opracowanie własne.

Tabela 13. Tabela stopnia realizacji zadań monitorowanych w ramach Programu Ochrony Środowiska dla Gminy Władysławowo na lata 2017-2020 z uwzględnieniem perspektywy na lata 2021-2024 za lata 2018-2019.

Lp.	Nazwa zadania	Instytucja odpowiedzialna	Stopień realizacji w latach 2018-2019	Szacowany koszt inwestycji [zł]	Źródło finansowania
Ochrona klimatu i jakości powietrza					
1	Modernizacja dróg powiatowych	Zarząd Dróg Powiatowych w Pucku	W roku 2018 zrealizowano następujące działania w odniesieniu do dróg powiatowych na terenie gminy Władysławowo: <ul style="list-style-type: none"> <li>Rozbudowa drogi 1509G wraz z budową ścieżki dla rowerów na odcinku Władysławowo - Łebcz - Etap II (zakres</li> </ul>	-	Środki własne powiatu puckiego

Raport z wykonania Programu Ochrony Środowiska dla Gminy Władysławowo na lata 2017-2020 z uwzględnieniem perspektywy na lata 2021-2024"  
za lata 2018-2019

			<p>dotyczący Gminy Władysławowo) na odcniku 1,69 km</p> <ul style="list-style-type: none"> <li>Opracowanie dokumentacji projektowej, wykonanie robót budowlanych oraz pełnienie nadzoru inwestorskiego zadania polegającego na przebudowie skrzyżowania drogi powiatowej nr 1506G (ulica Pucka w Jastrzębiej Górze) z drogą gminną ulicą Obrooców Westerplatte w Jastrzębiej Górze).</li> </ul> <p>W roku 2019 nie prowadzono działań związanych z modernizacją dróg powiatowych na terenie gminy Władysławowo.</p>		
Zagrożenia hałasem					
1	Kontrola emisji hałasu do środowiska z obiektów działalności gospodarczej	WIOŚ w Gdańsku	W latach objętych Raportem nie prowadzono kontroli emisji hałasu do środowiska z obiektów działalności gospodarczej na terenie gminy.	-	-
Pola elektromagnetyczne					

Raport z wykonania Programu Ochrony Środowiska dla Gminy Władysławowo na lata 2017-2020 z uwzględnieniem perspektywy na lata 2021-2024"  
za lata 2018-2019

1	Wybór niskokonfliktowych terenów do lokalizacji nowych urządzeń wytwarzających pola elektromagnetyczne	Właściciele (operatorzy) sieci elektroenergetycznych	Zadanie jest realizowane w trybie ciągłym.	-	-
Gospodarowanie wodami					
1	Prowadzenie stałego lokalnego i regionalnego monitoringu wód	WIOŚ <sup>1</sup> w Gdańsku	<p>W 2018 roku wykonano badania wód przybrzeżnych w punktach pomiarowych:</p> <ul style="list-style-type: none"> <li>• Władysławowo - Jastrzębia Góra</li> <li>• Port Władysławowo</li> </ul> <p>W obu punktach pomiarowych tan wód określono jako zły.</p>	W ramach działalności jednostki	-
Gospodarka wodno – ściekowa					
1	Bieżąca modernizacja sieci wodociągowej i kanalizacyjnej	Gmina Władysławowo, „EKOWIK” Sp. z o.o., inne jednostki	<p>Działania z zakresu bieżącej modernizacji sieci wodociągowej i kanalizacyjnej były realizowane.</p> <p>1. Modernizacja sieci wodociągowej 1 328 mb.</p>	<p>1. 489 247,30</p> <p>2. 80 960, 40</p>	Środki własne

<sup>1</sup> Zmiana jednostki odpowiedzialnej – GIOŚ.

Raport z wykonania Programu Ochrony Środowiska dla Gminy Władysławowo na lata 2017-2020 z uwzględnieniem perspektywy na lata 2021-2024"  
za lata 2018-2019

			2. Modernizacja sieci kanalizacji sanitarnej 199 mb.		
2	Rozbudowa sieci kanalizacyjnej	Gmina Władysławowo, „EKOWIK” Sp. z o.o., inne jednostki	Działania z zakresu budowy sieci kanalizacyjnej były realizowane. 1. Rozbudowa sieci kanalizacji sanitarnej 3 764,40 mb. 2. Rozbudowa sieci wodociągowej 3 184 mb.	1. 1 393 417,88 2. 495 688,54	Środki własne
Gleby					
1	Wdrażanie zasad „Dobrych Praktyk Rolniczych” oraz promowanie rolnictwa ekologicznego	Właściciele gruntów	Zadanie jest realizowane w trybie ciągłym przez rolników z terenu gminy.	-	-
2	Polepszanie kultury rolnej oraz zmianowanie upraw	Właściciele gruntów	Zadanie jest realizowane w trybie ciągłym przez rolników z terenu gminy.	-	-
3	Rekultywacja terenów zdegradowanych	Właściciele gruntów	Zadanie jest realizowane w trybie ciągłym przez rolników i inne podmioty na terenie gminy.	-	-

Raport z wykonania Programu Ochrony Środowiska dla Gminy Władysławowo na lata 2017-2020 z uwzględnieniem perspektywy na lata 2021-2024"  
za lata 2018-2019

4	Prowadzenie monitoringu jakości gleb	Instytut Uprawy, Nawożenia i Gleboznawstwa, Główny Inspektorat Ochrony Środowiska	W latach objętych Raportem nie prowadzono badań gleb na terenie gminy.	-	-
Gospodarka odpadami i zapobieganie powstawaniu odpadów					
1	Zwiększenie poziomu recyklingu - przygotowania do ponownego użycia następujących frakcji odpadów komunalnych: papieru, metali, tworzyw sztucznych i szkła, oraz innych niż niebezpieczne	Mieszkańcy	Działanie zostało zrealizowane w latach objętych Raportem.  Corocznie na terenie gminy obserwowany jest wzrost masy zebranych odpadów komunalnych segregowanych.	-	-
Zasoby przyrodnicze					
1	Ochrona zasobów leśnych oraz prowadzenie stałego monitoringu w celu zapobiegania zagrożeniom	Zarządcy lasów, w tym lasów stanowiących własność Skarbu Państwa	Zadanie jest realizowane w trybie ciągłym.	-	-

Raport z wykonania Programu Ochrony Środowiska dla Gminy Władysławowo na lata 2017-2020 z uwzględnieniem perspektywy na lata 2021-2024"  
za lata 2018-2019

2	Zalesianie gruntów porolnych	Nadleśnictwo, właściciele gruntów	Zadanie jest realizowane w trybie ciągłym.	-	-
---	------------------------------	--------------------------------------	--------------------------------------------	---	---

Źródło: Opracowanie własne na podstawie przekazanych informacji przez podmioty realizujące.



## Raport z wykonania „Programu Ochrony Środowiska dla Gminy Władysławowo na lata 2017-2020 z uwzględnieniem perspektywy na lata 2021-2024” za lata 2018-2019

Realizacja działań dodatkowych przyczyniających się do poprawy środowiska na terenie gminy w latach objętych Raportem:

- W 2019 roku wykonano budowę przyłącza dla punktu ładowania pojazdów z napędem elektrycznym (koszt 40 000,00 zł),
- W 2019 roku wybudowano 7,22 km w ramach przedsięwzięcia strategicznego Województwa Pomorskiego pn. Pomorskie Trasy Rowerowe o znaczeniu międzynarodowym R10 i Wiślana Trasa Rowerowa R9. Kontynuacja robót budowlanych w zakresie budowy ścieżek rowerowych planowana jest w latach 2020-2022 i docelowo ma celu połączenie się ze ścieżkami wytyczonymi w Gminie Krokowa.

## 5. ANALIZA WSKAŹNIKÓW MONITORINGU PROGRAMU OCHRONY ŚRODOWISKA

Podstawą właściwego systemu oceny realizacji Programu jest prawidłowy system sprawozdawczości oparty na wskaźnikach stanu środowiska i zmiany presji na środowisko, a także na wskaźnikach świadomości społecznej. Odpowiedni zestaw wskaźników zapewnia sprawne przeprowadzenie monitoringu przedsięwzięć oraz analiz porównawczych i tematycznych, dostarczających rzetelnej informacji o wdrażanym Programie. W Programie ochrony środowiska przedstawiono zestaw wskaźników, które umożliwiają określenie stopnia zmiany środowiska.

W celu przeprowadzenia oceny realizacji Programu Ochrony Środowiska posłużono się wskaźnikami ilościowymi i jakościowymi monitoringu.

Tabela 14. Zestawienie wskaźników ilościowych realizacji Programu Ochrony Środowiska.

Wskaźnik realizacji	2018 r.	2019 r.	Obserwowany trend
ilość przyłączy do sieci wodociągowej /szt./	5 016	5 087	Wzrost
ilość przyłączy do sieci kanalizacyjnej /szt./	4 109	4 180	Wzrost
stopień zwodociągowania /%/	96,5	96,6	Wzrost

## Raport z wykonania Programu Ochrony Środowiska dla Gminy Władysławowo na lata 2017-2020 z uwzględnieniem perspektywy na lata 2021-2024" za lata 2018-2019

stopień skanalizowania /%/	93,3	93,4	Wzrost
długość czynnej sieci gazowej /m/	bd	38 056,56	-
pomniki przyrody /szt./	6	6	Brak zmian
długość kanalizacji deszczowej /km/	12,8	12,8	Brak zmian

Źródło: Opracowanie własne.

## 6. PODSUMOWANIE

Niniejszy Raport z realizacji Programu ochrony środowiska obejmuje lata 2018 - 2019. Raport przedstawia dotychczas podjęte działania w kontekście stanu środowiska na terenie gminy. W okresie sprawozdawczym wdrożono lub zrealizowano większość działań zaplanowanych w Programie ochrony środowiska.

Brak realizacji lub realizacja części wyznaczonych działań wynikała przede wszystkim z ograniczonych możliwości finansowych gminy bądź podmiotów odpowiedzialnych, dezaktualizacji niektórych działań, zmiany przepisów prawnych, zmian dokumentów wyższego szczebla oraz strategii ich realizacji, oraz dużych kosztów inwestycyjnych wymaganych do realizacji zamierzeń Programu.

Realizacja niektórych działań została przesunięta w czasie ze względu na toczące się procedury formalno – prawne. Jednakże nie odstąpiono od realizacji działania.

Biorąc pod uwagę osiągnięte wskaźniki monitoringu określone w Programie ochrony środowiska, należy uznać, że na przestrzeni dwóch lat objętych Raportem stan środowiska na terenie gminy Władysławowo nie uległ pogorszeniu. Osiągnięte wskaźniki wskazują na zwiększenie wartości wskaźników monitoringu bądź brak zmian.

## 7. WNIOSKI

Analizując stan środowiska na terenie gminy Władysławowo na przestrzeni lat 2018 – 2019 można stwierdzić, iż uległ on poprawie. Jednakże część komponentów na terenie gminy w dalszym ciągu zmagają się z problemami. Dotyczy to głównie stanu wód.

W latach objętych Raportem prowadzono działania związane z rozbudową sieci wodociągowej i kanalizacyjnej. Corocznie na terenie gminy zwiększa się długość sieci wodociągowej i kanalizacyjnej wraz z przyłączami. Z związku z tym w kolejnych latach możliwa jest poprawa jakości wód na terenie gminy Władysławowo.

Prowadzone działania związane z modernizacją dróg, modernizacją oświetlenia jak i termomodernizacją budynków użyteczności publicznej na terenie gminy wpłyną na poprawę jakości powietrza. W latach objętych Raportem nie odnotowano pogorszenia się stanu powietrza, jednakże w sezonie grzewczym w dalszym ciągu występuje problem niskiej emisji.

W latach objętych Raportem nie prowadzono pomiarów promieniowania elektromagnetycznego, gdyż są prowadzone w cyklu trzyletnim. Badania wykonywane w 2017 roku wskazały na niewielki wzrost promieniowania elektromagnetycznego, jednakże wartość ta stanowi niewielki odsetek wartości dopuszczalnej.

Na terenie gminy Władysławowo w latach 2018 i 2019 nie prowadzono pomiarów hałasu drogowego.

W latach 2018 – 2019 nie powstały nowe obszary chronione oraz nowe formy ochrony. Nie zwiększył się także poziom lesistości na terenie gminy. Prowadzono natomiast liczne działania związane ze zwiększeniem terenów zielonych na terenie gminy.

Zmiany stanu środowiska widoczne są dopiero w dłuższej perspektywie czasowej, dlatego też niniejszy Raport z realizacji celów i działań, określonych w Programie ochrony środowiska nie jest jednoznacznym odzwierciedleniem efektów realizacji Programu. Zaawansowanie realizacji celów i działań ekologicznych jest zróżnicowane.

Realizacja działań w latach 2018-2019 zawartych w poszczególnych obszarach tematycznych daje podstawy do osiągnięcia przyjętych celów i priorytetowych kierunków działań Programu ochrony środowiska, zgodnych z polityką ochrony środowiska, a tym samym gwarantuje zrównoważony rozwój gminy Władysławowo.

## SPIS TABEL

<i>Tabela 1. Wynikowe klasy dla strefy pomorskiej uzyskane w ocenie rocznej za 2019 r. dokonanej z uwzględnieniem kryteriów ustanowionych w celu ochrony zdrowia</i>	6
<i>Tabela 2. Dopuszczalne poziomy hałasu wyrażone wskaźnikami LAeqD oraz LAeqN</i>	7
<i>Tabela 3. Wyniki pomiarów pól elektromagnetycznych na terenie gminy Władysławowo w ostatnich latach</i>	10
<i>Tabela 4. Charakterystyka sieci wodociągowej na terenie gminy Władysławowo</i>	12
<i>Tabela 5. Charakterystyka sieci kanalizacyjnej na terenie gminy Władysławowo</i>	12
<i>Tabela 6. Charakterystyka oczyszczalni ścieków odprowadzających ścieki z terenu gminy Władysławowo</i>	13
<i>Tabela 7. Ładunki zanieczyszczeń w ściekach po oczyszczeniu w latach objętych Raportem</i>	13
<i>Tabela 8. Złoża kopalin na terenie gminy Władysławowo (stan na 31.12.019 r.)</i>	15
<i>Tabela 9. Masa wyrobów azbestowych [kg] na terenie Gminy Władysławowo (stan na 31.12.2019 r.)</i>	17
<i>Tabela 10. Wykaz pomników przygody na terenie gminy Władysławowo (stan na 31.12.2019 r.)</i>	18
<i>Tabela 11. Struktura gruntów leśnych na terenie gminy Władysławowo (stan na 31.12.2019 r.)</i>	21
<i>Tabela 12. Tabela stopnia realizacji zadań własnych w ramach Programu Ochrony Środowiska dla Gminy Władysławowo na lata 2017-2020 z uwzględnieniem perspektywy na lata 2021-2024 za lata 2018-2019</i>	23
<i>Tabela 13. Tabela stopnia realizacji zadań monitorowanych w ramach Programu Ochrony Środowiska dla Gminy Władysławowo na lata 2017-2020 z uwzględnieniem perspektywy na lata 2021-2024 za lata 2018-2019</i>	35
<i>Tabela 14. Zestawienie wskaźników ilościowych realizacji Programu Ochrony Środowiska</i>	41

## SPIS RYSUNKÓW

<i>Rysunek 1. Stan jednolitych części wód powierzchniowych na terenie województwa pomorskiego w 2018 roku</i>	11
---------------------------------------------------------------------------------------------------------------	----